

Приложение к решению
Совета Спасского
муниципального района
Республики Татарстан
№10-1 от 17.08.2016
(с учетом изменений решение
Совета Спасского муниципального
района Республики Татарстан
от 29.07.2019г. №40-3)

СТРАТЕГИЯ
СОЦИАЛЬНО-ЭКОНОМИЧЕСКОГО РАЗВИТИЯ
СПАССКОГО МУНИЦИПАЛЬНОГО РАЙОНА
РЕСПУБЛИКИ ТАТАРСТАН
на 2016-2021 годы
и плановый период до 2030 года

г.Болгар
2019г.

Содержание

| | |
|--|----|
| Паспорт Стратегии социально-экономического развития Спасского муниципального района на 2016-2021 годы и плановый период до 2030 года.... | 4 |
| 1. Общие положения | 6 |
| 2. Цели и задачи Стратегии СЭР СМР | 7 |
| 3. Характеристика социально-экономического положения СМР | 8 |
| 3.1. Основные сведения и особенности экономико-географического положения | 8 |
| 3.2. Основные социально – экономические показатели СМР | 11 |
| 4. Конкурентные преимущества СМР | 17 |
| 4.1. Историческое и культурное наследие | 17 |
| 4.2. Уникальный природный ландшафт и соединение двух великих рек Камы и Волги способствует развитию рекреационных услуг и туризма | 18 |
| 4.3. Наличие природных ресурсов: реки, озера, плодородная земля | 18 |
| 5. Институциональные факторы социально-экономического развития | 23 |
| 5.1. Характеристика проблем в рамках институциональных факторов..... | 28 |
| 5.1.1. Экономическая самодостаточность | 28 |
| 5.1.2. Инвестиционная привлекательность. Деловая активность | 37 |
| 5.1.3. Развитие жилищного строительства и коммунального хозяйства | 43 |
| 5.1.4. Экологическая безопасность..... | 51 |
| 5.1.5. Человеческий капитал и рынок труда. Урбанизация | 61 |
| 5.1.5.1. Социальное обслуживание населения | 61 |
| 5.1.5.2. Занятость населения | 66 |
| 5.1.5.3. Охрана труда | 70 |
| 5.1.6. Здоровоохранение..... | 74 |
| 5.1.7. Образование..... | 83 |
| 5.1.8. Культура | 93 |

| | |
|--|-----|
| 5.1.9. Физическая культура и спорт..... | 97 |
| 5.1.10. Информатизация и связь | 99 |
| 5.1.11. Развитие системы защиты населения и территорий | 103 |
| 6. Сценарии развития Спасского муниципального района | 108 |
| 7. Сроки реализации Стратегии СМР..... | 112 |
| 8. Механизм реализации Стратегии развития..... | 144 |
| 9. Ожидаемые результаты..... | 144 |

**Паспорт Стратегии социально-экономического развития
Спасского муниципального района на 2016-2021 годы
и плановый период до 2030 года**

| | |
|--|---|
| Ответственный исполнитель стратегии | Исполнительный комитет Спасского муниципального района Республики Татарстан |
| Соисполнители стратегии | Органы местного самоуправления поселений Спасского муниципального района |
| Цели стратегии | Повышение качества жизни населения через развитие района как туристического центра Поволжья и России, путем повышения инвестиционной привлекательности и создания необходимой инфраструктуры, новых рабочих мест |
| Задачи стратегии | <ol style="list-style-type: none"> 1. Создание благоприятного инвестиционного климата. 2. Создание новых рабочих мест. 3. Создание условий для воспроизводства и развития человеческого капитала. 4. Повышение уровня благоустройства, создание территории, комфортной для отдыха и работы. 5. Повышение эффективности деятельности органов местного самоуправления. 6. Создание системы эффективного межмуниципального взаимодействия. 7. Повышение уровня финансово-экономической самодостаточности Спасского муниципального района. |
| Основные результаты и сроки реализации | <p>Основные результаты стратегии к 2030 году:</p> <p>1.Создание новых рабочих мест (400) и сохранение существующих (среднесписочная численность работающих в 2030 году –4455 чел.)</p> |

| | |
|----------------------------------|---|
| <p>стратегии</p> | <p>2. Увеличение туристического потока до 690 тыс. чел.</p> <p>3. Привлечение инвестиций – до 1570 млн. рублей.</p> <p>4. Увеличение ВТП до 6225 млн. рублей.</p> <p>5. Увеличение собственных доходов местного бюджета до 297,8 млн. рублей.</p> <p>Стратегия разработана на 2016-2021 годы и с перспективой развития Спасского муниципального района до 2030 года</p> |
| <p>Финансирование стратегии*</p> | <p>Бюджет РФ: 360000,0 тыс. рублей</p> <p>Бюджет РТ: 1550675,494 тыс. рублей</p> <p>Местный бюджет: 403330,0 тыс. рублей</p> <p>Внебюджетные средства: 3680162,229 тыс. рублей</p> <p>Средства самообложения: 2500,0 тыс. рублей</p> <p>Плата за негативное воздействие на окружающую среду: 1000,0 тыс. рублей</p> <p>Средства собственников квартир в МКД: 6000,0 тыс. рублей</p> <p>* Объем финансирования определяется ежегодно при формировании и принятии местного бюджета (для мероприятий с софинансированием из местного бюджета).</p> <p>Объем финансирования за счет средств бюджета республики определяется на этапе формирования межбюджетных отношений и корректируется в процессе принятия бюджета Республики Татарстан.</p> |

1. Общие положения

Стратегия социально-экономического развития Спасского муниципального района Республики Татарстан на 2016-2021 годы и на период до 2030 года (далее – Стратегия СМР) разработана в соответствии с основными положениями Федерального закона от 28 июня 2014 года № 172-ФЗ «О стратегическом планировании в Российской Федерации», Закона Республики Татарстан от 16 марта 2015 года № 12-ЗРТ «О стратегическом планировании в Республике Татарстан» и Закона Республики Татарстан 15 марта 2015 года № 40-ЗРТ «Об утверждении Стратегии социально-экономического развития Республики Татарстан до 2030 года» (далее Стратегия – 2030), ежегодного послания Президента Республики Татарстан Государственному Совету Республики Татарстан.

Стратегия района разработана в целях определения приоритетов развития территории на долгосрочную перспективу путем последовательного развития экономики и социальной сферы территории.

Период реализации Стратегии СМР обусловлен упомянутыми выше законами.

При разработке и реализации Стратегии СМР планируется использовать метод трехлетнего скользящего планирования в диапазонах, определенных Стратегией 2030 – 3, 6 и далее лет. В связи с этим основные мероприятия Стратегии СМР сконцентрированы на первые три года – 2016-2018гг.

Ежегодно по результатам выполнения плана мероприятий и исходя из внешних и внутренних факторов развития Спасского муниципального района (далее – СМР) детализируются мероприятия на очередной трехлетний плановый период (2017-2019гг., 2018-2020гг., 2019-2021гг. и т.д.).

Решение вопросов социально-экономического развития СМР основывается на перечне и причинно-следственных связях проблем, препятствующих развитию.

В соответствии с утвержденным Президентом Республики Татарстан Р.Н.Миннихановым и согласованным премьер-министром Республики Татарстан И.Ш.Халиковым и председателем Президиума Совета муниципальных образований М.З.Шакировым плана совместных мероприятий исполнительных органов государственной власти Республики Татарстан (далее – ИОГВ) и органов местного самоуправления Республики Татарстан (далее – ОМС) по итогам X съезда муниципальных образований Республики Татарстан от 03.03.2016 № 01-2264 сельские поселения СМР разрабатывают в рамках Стратегии СМР собственные планы социально-экономического развития. Мониторинг их выполнения обеспечивает исполнительный комитет Спасского муниципального района Республики Татарстан (далее – ИК СМР).

Порядок мониторинга, использование его результатов описаны в разделе 8 «Механизм реализации Стратегии».

2. Цели и задачи Стратегии СМР

Целью реализации Стратегии СМР является повышение качества жизни населения СМР через развитие района как туристического центра Поволжья и России, путем повышения инвестиционной привлекательности и создания необходимой инфраструктуры, новых рабочих мест.

Для достижения сформулированной цели на 2016-2021 годы и на плановый период до 2030 года необходимо решить следующие основные задачи:

- ✓ создание благоприятного инвестиционного климата;
- ✓ создание новых рабочих мест;
- ✓ создание условий для воспроизводства и развития человеческого капитала;
- ✓ повышение уровня благоустройства, создание территории, комфортной для отдыха и работы;

- ✓ повышение эффективности деятельности органов местного самоуправления;
- ✓ создание системы эффективного межмуниципального взаимодействия;
- ✓ повышение уровня финансово-экономической самодостаточности Спасского муниципального района.

3. Характеристика социально-экономического положения СМР

3.1. Основные сведения и особенности экономико-географического положения.

СМР расположен в юго-западной части Республики Татарстан, на севере и западе граничит с Куйбышевским водохранилищем, на востоке с Алексеевским и Алькеевским районами, на юге - с Ульяновской областью. Районный центр расположен в западной части района и находится в 210 километрах от республиканского центра г.Казани.

В 28 сентября 1781 года село Спасское по Указу императрицы Екатерины II было определено уездным городом Спасск Казанской губернии. С тех пор город сменил немало названий. С 1926 по 1935 гг. он именовался Спасск- Татарский, в 1935 году город был переименован в Куйбышев в честь В.В. Куйбышева, советского государственного и политического деятеля, а в 1991 году обрёл современное название- Болгар, как когда-то называлась древняя столица волжских Булгар. Самый маленький по численности населения город РТ. Территория- 8 кв.км., население 8,6 тыс. человек. Состав населения: татары (12,9%), русские (83,4%), чувашаи (2,1%).

Район образован в 1930 году. До 1991 года имел название Куйбышевский район. В соответствии с Законом Республики Татарстан от 31.01.2005 года №40-ЗРТ образовано МО «Спасский муниципальный район».

По состоянию на 01.01.2016г. СМР имеет следующие характеристики:
- Муниципальных образований – 17, в том числе 1 город Болгар и 16 сельских поселений.

- Население -19563 человека, в том числе сельское население 11000 человек, что составляет 56,2 % от общей численности.
- Площадь – 2022,14 км².
- Численность занятых в экономике - 8,1 тыс. человек.
- Валовой территориальный продукт (ВТП) -4,1 млрд. рублей.
- Количество индивидуальных предпринимателей -335.
- Объем инвестиций в основной капитал -1497,6 млн. рублей.
- Налоговые и неналоговые доходы местного бюджета - 155,1 млн. рублей.

Демографическая обстановка в СМР характеризуется продолжением процесса сокращения численности населения, обусловленного в основном превышением числа умерших над родившимися.

Таблица 1. Динамика численности населения СМР

| Численность постоянного населения на начало года (человек) | | | | | | |
|--|--------|--------|--------|--------|--------|--------|
| 2005 | 2006 | 2007 | 2008 | 2009 | 2010 | 2011 |
| 21 270 | 20 968 | 20 768 | 20 582 | 20 347 | 20 171 | 20 502 |
| 2012 | 2013 | 2014 | 2015 | 2016 | | |
| 20 289 | 20 077 | 19 855 | 19 668 | 19 563 | | |

Среднегодовая численность постоянного населения СМР за последние 5 лет (2011-2015гг.) сократилась на 780 человек.

Таблица 2. Поселения СМР

| № | Наименование поселения | Административный центр | Количество населённых пунктов | Численность население (человек) |
|----|--------------------------------------|------------------------|-------------------------------|---------------------------------|
| 1 | Городское поселение город Болгар | город Болгар | 2 | 8 742 |
| 2 | Аграмаковское сельское поселение | село Аграмаковка | 2 | 587 |
| 3 | Антоновское сельское поселение | село Антоновка | 3 | 844 |
| 4 | Бураковское сельское поселение | село Бураково | 4 | 527 |
| 5 | Измерское сельское поселение | село Измери | 2 | 706 |
| 6 | Иске-Рязапское сельское поселение | село Иске-Рязап | 2 | 708 |
| 7 | Кимовское сельское поселение | поселок совхоза «КИМ» | 3 | 918 |
| 8 | Краснослободское сельское поселение | село Красная Слобода | 3 | 608 |
| 9 | Кузнечихинское сельское поселение | село Кузнечиха | 2 | 471 |
| 10 | Кураловское сельское поселение | село Куралово | 3 | 538 |
| 11 | Никольское сельское поселение | село Никольское | 4 | 1018 |
| 12 | Полянское сельское поселение | село Полянки | 3 | 983 |
| 13 | Приволжское сельское поселение | поселок Приволжский | 2 | 559 |
| 14 | Среднеюрткульское сельское поселение | село Средний Юрткуль | 5 | 675 |
| 15 | Трехозерское сельское поселение | село Три Озера | 2 | 728 |
| 16 | Чэчэклинское сельское поселение | село Чэчэкле | 2 | 500 |

| № | Наименование поселения | Административный центр | Количество населённых пунктов | Численность население (человек) |
|----|---------------------------------|------------------------|-------------------------------|---------------------------------|
| 17 | Ямбухтинское сельское поселение | село Ямбухтино | 2 | 451 |

3.2. Основные социально – экономические показатели СМР

Сельское хозяйство – это ведущая отрасль СМР и положение в отрасли сельскохозяйственного производства определяет жизнь большей части населения района, зачастую и тех людей, которые не заняты в сельскохозяйственном производстве.

В СМР возделываются яровая пшеница, озимая рожь, ячмень, овес, просо, горох. Главные отрасли животноводства - мясо- молочное скотоводство. Сегодня в сельскохозяйственном производстве занято 927 человек, которые возделывают 108,6 тыс. гектаров сельхозугодий, в т.ч. 93,4 тыс. га пашни. Большая часть людей работает в крестьянских фермерских хозяйствах. Появился новый сектор производства животноводческой продукции- семейные фермы (минифермы около дома) по направлениям: молочное производство, откорм КРС.

Среди предприятий, имеющих существенное значение для экономики СМР, можно назвать ОАО «ВЗП Булгар», ЗАО «Авангард», ООО «Болгарское ХПП», ООО «Спасский хлеб», ООО «Спасское РП «Спасагострой», ООО «Сувар Б», филиал «Нурлатнефтепродукт» ОАО «ХК «Татнефтепродукт», ГБУ «Болгарлес». Основными поставщиками услуг ЖКХ являются ООО «Спасские коммунальные сети», ООО «Спасский водоканал», филиал «Спасский» ОАО «УКС», Спасский РЭС Чистопольской электросети ОАО «Сетевая компания», ОСП ЭПУ «Чистопольгаз» в г.Булгар.

В районе зарегистрировано 335 индивидуальных предпринимателей. Сфера оказания услуг и объёма работ постоянно увеличивается: общественное питание, техническое обслуживание и ремонт автомашин, производство хлебобулочных изделий, перевозка пассажиров и грузов,

ремонт бытовой техники, производство мебели, пиломатериалов, услуги бухгалтерского учёта и др.

Банковскую деятельность на территории СМР осуществляют ПАО «Сбербанк России», ПАО «Ак барс Банк».

В СМР функционирует 9 средних школ, в них 5 филиалов – начальные школы, 6 – филиалов – основные школы, 3 основные школы, 3 республиканские школы-интернат санаторного, коррекционного типа и кадетская школа-интернат. Обучением в 2015-2016гг. охвачено 2109 учащихся. Сохранена сеть национальных образовательных учреждений, которая включает 8 школ с татарским языком обучения. Сеть дошкольных образовательных учреждений состоит из 26 ДОУ, которые посещают 727 детей. Дополнительным образованием охвачено 156,1 процентов детей в возрасте 5-18 лет. В системе отдела образования функционирует 3 учреждения: дом детского творчества, досуговый оздоровительно-образовательный центр (спортклуб) и станция технического творчества «Регата». Кроме того, в районе действуют детская школа искусств, детско-подростковый клуб «Витязь» и детско-юношеская спортивная школа «Олимп».

В городе Болгар на базе бывшего "Профессионального лицея № 73" постановлением КМ РТ № 500 от 21.06.2010 г. организован "Спасский техникум отраслевых технологий". В настоящее время в нём обучается 370 учащихся по 8 специальностям.

Медицинскую помощь населению в СМР оказывают 36 медицинских учреждений: Спасская центральная районная больница, Кузнечихинская врачебная амбулатория, Кураловская врачебная амбулатория, 33 фельдшерско-акушерских пунктов. В лечебно-профилактических учреждениях района работают 28 врачей, 152 средних медицинских работников, младший медицинский персонал и прочие - 131 человек.

Население СМР является получателями мер социальной поддержки и социальной помощи. Учреждения социального обслуживания населения (центр социального обслуживания населения (ЦСОН) «Рассвет», дом интернат престарелых и инвалидов (ДИПИ) обслуживают более 10 тыс. граждан пожилого возраста, инвалидов, несовершеннолетних детей и семей, имеющих несовершеннолетних детей.

Физкультурно - оздоровительная работа ведется в 80 учреждениях, предприятиях и организациях с общим охватом 7937 человек, что составляет 44% от общего числа населения (3-79 лет), проживающего в СМР.

Значительное место уделяется поддержке одаренных детей и талантливой молодежи. Эта работа осуществляется по следующим направлениям:

- организация районных конкурсов и фестивалей по выявлению молодых талантов;
- обеспечение участия одаренных детей в республиканских и российских конкурсах и фестивалях;
- проведение семинаров и тренингов;
- поддержка общественных объединений и программ в данной области.

Молодые таланты района принимают участие в республиканских творческих конкурсах «Созвездие Йолдызлык», «Дулкыннар», «Ватан», «Татар моны».

Отрасль культуры представлена 35 клубными учреждениями, 28 библиотеками, детской школой искусств, районным домом культуры и учреждением по киновидеообслуживанию.

Социально-экономическое развитие СМР в 2012-2015 годах характеризуется следующими показателями (Таблица 3).

Таблица 3. Оценка динамики изменения показателей социально -
экономического развития СМР за период 2012 – 2015 гг.

| Наименование показателя | Период | | | |
|--|--------|--------|--------|---------|
| | 2012г. | 2013г. | 2014г. | 2015г. |
| Среднегодовая численность постоянного населения (чел.) | 20183 | 19966 | 19761 | 19615 |
| в % к предыдущему году | 99,0 | 98,9 | 99,0 | 99,3 |
| Валовой территориальный продукт-всего, млн. руб. | 3293,1 | 3569,2 | 3763,3 | 4150,2 |
| в % к предыдущему году | 109,4 | 108,4 | 105,4 | 110,3 |
| Объем добавленной стоимости – всего, тыс. руб. (в фактических ценах) | 413262 | 597729 | 473366 | 575594 |
| в % к предыдущему году | 121,1 | 144,6 | 79,2 | 121,6 |
| Отгружено товаров собственного производства, выполнено работ и услуг собственными силами по чистым видам экономической деятельности, тыс. руб. | 124915 | 108377 | 115613 | 184901 |
| в % к предыдущему году | 140,8 | 86,8 | 106,7 | 159,9 |
| Валовая продукция сельского хозяйства во всех категориях хозяйств, в ценах соответствующих лет, млн. руб. | 3230,8 | 3358,7 | 3075,0 | 3142,6* |
| в % к предыдущему году в сопоставимых ценах | 97,5 | 104,0 | 91,6 | 102,2 |
| Произведено зерна, тыс. тонн | 66,8 | 68,7 | 78,43 | 84,91 |
| Произведено скота и птицы в живом весе, тонн во всех категориях хозяйств (с/х формированиях, КФХ и ИП), тонн | 4851 | 4270 | 2912 | 2992 |
| Произведено молока, тонн во всех категориях хозяйств (с/х формированиях, КФХ и ИП), тонн | 32024 | 25870 | 23240 | 24023 |
| Урожайность зерновых, ц с га | 20,0 | 20,1 | 19,8 | 19,28 |
| Надоеено молока на корову, кг (по с/х организациям.) | 4676 | 3884 | 3598 | 3815 |

| Наименование показателя | Период | | | |
|---|---------|---------|---------|--------|
| Среднесуточные привесы, грамм: - крупного рогатого скота | 567 | 567 | 567 | 567 |
| Объем инвестиций в основной капитал за счет всех источников финансирования, млн. руб. | 1569,7 | 991,2 | 985,4 | 1497,6 |
| в % к предыдущему году | 120,6 | 63,2 | 99,4 | 152,0 |
| Объем инвестиций в основной капитал за счет всех источников финансирования в расчёте на душу населения, тыс. руб. | 77,8 | 49,6 | 49,9 | 76,4 |
| Ввод общей площади жилых домов, кв.м. | 8511 | 8542 | 9003 | 8000 |
| в % к предыдущему году, соответствующего периода | 130,9 | 100,4 | 105,4 | 88,9 |
| Налоговые и неналоговые доходы, тыс. руб. | 115140 | 131772 | 150909 | 155064 |
| темп роста к предыдущему году, % | 130,4 | 114,5 | 114,5 | 102,8 |
| Налоговые и неналоговые доходы в расчёте на душу населения, рублей | 5704,8 | 6599,8 | 7636,7 | 7905,4 |
| Оборот розничной торговли, млн. руб. | 1225,8 | 1420,1 | 1532,0 | 1535,3 |
| в % к предыдущему году | 120,4 | 115,8 | 107,9 | 100,2 |
| Оборот розничной торговли в расчёте на душу населения, тыс. руб. | 60,7 | 71,1 | 77,5 | 78,3 |
| Объем реализации платных услуг населению - всего, млн. руб. | 209,3 | 234,2 | 242,4 | 163,5 |
| Объем реализации платных услуг населения на душу населения, тыс. руб. | 10,4 | 11,7 | 12,3 | 8,3 |
| Фонд оплаты труда, включая субъекты малого предпринимательства, млн. руб. | 612,6 | 792,2 | 861,7 | 896,9 |
| в % к предыдущему году | 115,5 | 129,3 | 108,8 | 104,1 |
| Среднесписочная численность работающих, чел. | 3911 | 3993 | 4043 | 4080 |
| в % к предыдущему году | 96,6 | 102,1 | 101,3 | 100,9 |
| Начисленная среднемесячная заработная плата одного работника на предприятиях и в | 13053,4 | 16533,4 | 17762,1 | 18845 |

| Наименование показателя | Период | | | |
|---|--------|---------|---------|---------|
| организациях, включая субъекты малого предпринимательства, рублей | | | | |
| темпа роста к предыдущему году, % | 119,5 | 126,7 | 107,4 | 106,1 |
| Средний размер пенсии. руб. коп. | 7627 | 8347 | 9055 | 10083 |
| к предыдущему году, % | 110,4 | 109,4 | 108,5 | 111,4 |
| <u>Справочно: Количество пенсионеров, чел.</u> | 6412 | 6420 | 6520 | 6556 |
| Денежный доход на душу населения, рублей | 9442,1 | 10315,7 | 12181,9 | 14000,1 |
| темпа роста (снижения) к предыдущему году, % | 119,1 | 109,3 | 118,1 | 114,9 |
| Минимальный потребительский бюджет на члена типовой семьи, рублей (МПБ) | 9449 | 9785 | 10670 | 11549 |
| Уровень жизни, раз | 1,05 | 1,07 | 1,19 | 1,23 |
| ЗП к МПБ, раз | 1,46 | 1,72 | 1,73 | 1,76 |
| Зарегистрированное число безработных (на конец периода), чел. | 152 | 146 | 137 | 120 |
| Уровень зарегистрированной безработицы на конец периода, % | 1,71 | 1,68 | 1,57 | 1,36 |

*- оценка

Как видно из таблицы 3 за 2015 год существенно вырос объем добавленной стоимости на 121,6% при 117,4% среднереспубликанского значения, валовой территориальный продукт вырос на 110,3%, отгружено товаров собственного производства, выполнено работ и услуг собственными силами по чистым видам экономической деятельности - 184,9 млн.рублей, объем инвестиций в основной капитал за счет всех источников финансирования – 1497,6 млн.рублей, что выше уровня предыдущего года в 1,5 раза.

Вместе с тем наблюдается снижение на 32,5% по объему реализации платных услуг населению.

4. Конкурентные преимущества СМР

4.1. Историческое и культурное наследие

Исторический и природный потенциал СМР относится к числу самых богатых в республике. Именно здесь располагается один из главных памятников культурно-исторического наследия – Болгарское городище, остатки древнего города, составляющего славу и гордость средневековой Булгарии.

В данное время ведётся огромная работа по возрождению Болгарского историко-архитектурного музея-заповедника. В рамках комплексного проекта «Культурное наследие – остров-град Свияжск и древний Болгар на 2010-2013 годы» введены в эксплуатацию такие объекты, как Памятный знак в честь принятия волжскими булгарами в 922 году ислама в качестве государственной религии, комплекс «Белая мечеть», Музей хлеба - интерактивный музей для воссоздания всего земледельческого цикла с демонстрацией этнографических особенностей быта и хозяйствования казанских татар и болгар, «Дом лекаря», музейно-туристический комплекс «Ремесленные мастерские», памятник архитектуры «Ханский дворец», музей Болгарской цивилизации с функцией речного вокзала, Международный центр археологических исследований. Болгарский историко-архитектурный музей-заповедник является самым северным в мире памятником средневекового мусульманского зодчества, уникальным и единственным образцом болгаро-татарской архитектуры середины XIII-XIV вв. Не имеет аналогов в мире как ценный исторический памятник, свидетельствующий об исчезнувших государствах (Волжская Болгария, Золотая Орда), исчезнувшей культуре, жизненном укладе и как оказавший значительное влияние в течении X-XV вв. на развитие культуры, архитектуры. В 2014 году Болгарский историко-архитектурный комплекс стал 1002 объектом Всемирного культурного наследия ЮНЕСКО.

4.2. Уникальный природный ландшафт и соединение двух великих рек Камы и Волги способствуют развитию рекреационных услуг и туризма

Имеется возможность организации новых туристических маршрутов по району, развития сельского туризма, туров выходного дня, сбор грибов и ягод. Наличие и возможность рыболовного и охотничьего туризма в любое время года еще больше увеличивает привлекательность района. Всем этим можно и нужно привлекать туристов. Вот где необходимо проявить себя сельским жителям. Из всех сел района на настоящий момент проявила себя Кузнечиха. Приехали в село люди, которым интересна жизнь на селе. Они нашли свои ниши - гончарное ремесло, плетение из лозы, кружевоплетение, лоскутное шитье, изготовление музыкальных инструментов, изготовление игрушек и украшений из шерсти. Изделия востребованы и пользуются спросом не только на территории района.

Успешно осуществляет деятельность страусиная ферма Низамова Б.Т., порядка 6 тыс. туристов, имеются планы на дальнейшее развитие инфраструктуры.

В 2015 году продолжала деятельность Ферма верблюдов. Начата реализация продукции изделий из верблюжьей шерсти, молока.

4.3. Наличие природных ресурсов: плодородная земля, реки, озера

Сельское хозяйство СМР занимает одну из средних позиций среди районов Республики Татарстан.

Доля сельскохозяйственных угодий СМР составляет 2,81% сельскохозяйственных угодий республики, или же 111,8 тысяч гектаров, площадь пашни составляет 93,4 тысяч гектаров.

Сельское хозяйство занимает важное место в экономике СМР.

По состоянию на 1 января 2016 года сельскохозяйственными товаропроизводителями СМР являются:

1. Сельскохозяйственные организации
 - АО «Авангард»
 - ОАО ВЗП «Булгар»
2. Крестьянско-фермерские хозяйства – 63 единиц.
3. Личные подсобные хозяйства граждан – 7305 единиц.

В течении последних пяти лет наблюдается положительная динамика деятельности сельскохозяйственных товаропроизводителей района. Денежная выручка в расчёте на одного работника выросла в 1,9 раз, в расчёте на 1 гектар пашни в 1,7 раза и составила 8,519 тысяч рублей. Валовой доход на одного работника увеличился в 2 раза. Среднемесячная заработная плата работников сельского хозяйства по сравнению с 2010 годом увеличилась в 1,5 раза и составила 12382 рублей,

На 1 января 2016 года:

Поголовье КРС составило 18528голов:

- в сельскохозяйственных организациях – 2484 головы;
- в КФХ – 5526 голов;
- в ЛПХ – 10518 голов.

Поголовье коров составило 6336 голов:

- в сельскохозяйственных организациях – 800 голов;
- в КФХ – 2336 головы;
- в ЛПХ – 3200 голов.

Поголовье свиней составило 2066 голов:

- в ЛПХ – 2066 голова.

Поголовье овец составило 8904 голов:

- в КФХ – 894 головы;

- в ЛПХ – 8010 голов.

Поголовье птицы составило 40,5 тысяч голов:

- в ЛПХ – 40,5 тысяч голов.

В 2015 году валовой сбор зерновых составил 84,9 тысяч тонн, средняя урожайность 19,3 центнера с гектара.

Надоено молока во всех категориях хозяйств 24,023 тысяч тонн, произведено мяса 3,0 тыс. тонн.

Личными подсобными хозяйствами сельских поселений выращено 1806 тонн овощей, 16,5 тысяч тонн картофеля.

В рамках районной аграрной политики реализуются федеральные и республиканские целевые программы.

Примером участия инвесторов в районном агробизнесе является реконструкция и модернизация животноводческих молочных комплексов подразделения «КИМ», «Каюки». На реконструкцию и модернизацию этих комплексов вложено более 200 млн.рублей. Установлено новейшее оборудование, фирмы Де Лаваль, полностью механизировано кормление и навозоудаление.

За годы действия приоритетного национального проекта «Развитие АПК» в районе развитие шло по трем основным направлениям:

- ускоренное развитие животноводства за счет субсидирования процентных ставок по инвестиционным кредитам на реконструкцию и модернизацию животноводческих комплексов, поставок по лизингу техники, оборудования, племенного скота и других мероприятий;

- стимулирование развития малых форм хозяйствования за счет субсидирования процентных ставок по кредитам и займам на развитие

производства личных подсобных хозяйств и крестьянских (фермерских) хозяйств;

- обеспечение доступным жильем молодых специалистов (или их семей) на селе за счет льготного кредитования строительства (приобретения) жилья, представления субсидий на строительство (приобретение) жилья и других мероприятий.

Программа поддержки малых форм хозяйствования предусматривает увеличение реализации произведённой ими продукции.

Механизация сельского хозяйства имеет огромное экономическое значение, так как повышает производительность труда, снижает себестоимость продукции, сокращает сроки выполнения работ. С механизацией сельского хозяйства неразрывно связан процесс повышения культуры сельскохозяйственного производства – применение новейших достижений науки и техники, освоение прогрессивной технологии, дальнейшая интенсификация сельского хозяйства.

Одним из главных факторов восстановления и развития продовольственной базы района является повышение технической оснащённости сельскохозяйственных товаропроизводителей, развитие материально-технической базы и сервисного обслуживания сельскохозяйственного производства.

Анализ состояния машинно-тракторного парка АПК показывает неуклонное снижение обеспеченности сельскохозяйственных товаропроизводителей основными видами сельскохозяйственной техники. Растет нагрузка на технику, увеличиваются сроки проведения полевых работ, что приводит к потерям сельскохозяйственной продукции.

На принимаемые в республике меры государственной поддержки по техническому перевооружению, в районе за последние 5 лет приобрели 43 единиц тракторов, 125 единиц зерноуборочных комбайнов, 16 единиц прицепной техники.

Энерго-электровооруженность труда на селе сегодня ниже в 2-2,5 раза, чем в других отраслях экономики страны. Техническая оснащенность растениеводства снизилась по сравнению с 2000 годом более чем вдвое. Парк тракторов не соответствует потребностям отрасли ни по количеству, ни по структуре, ни по техническому уровню машин. Около 75 % парка тракторов и зерноуборочных комбайнов, 60% грузовых автомобилей, посевных машин отслужили более 10 лет.

Комплексной механизацией охвачено около 4% ферм и комплексов, износ оборудования на фермах достигает 90%.

Охват дойного стада современным оборудованием для доения и кормления в районе составляет около 4% поголовья. В хозяйствах, где внедрено это оборудование 97-100% молока сдается высшим сортом, экономия кормов 20-25% , доля ручного труда снижается до 80%. Для полной модернизации физически и морально устаревшего оборудования молочно-товарных ферм и комплексов необходимо приобрести машинокомплектов на сумму 33,7 млн.рублей.

Для обеспечения возврата кредитов и лизинговых платежей необходима государственная поддержка в удешевлении приобретаемой техники на 40-50%.

Вместе с тем отдельные тенденции в развитии сельского хозяйства района нельзя признать удовлетворительными. Сложным остается финансовое положение сельскохозяйственных товаропроизводителей. Рентабельность сельскохозяйственного производства составила всего 2,8%.

В связи с сокращением численности постоянного сельского населения в СМР снижается и численность занятых в АПК, которая в настоящее время составляет 927 человек против 1071 в 2010 году. Поэтому остро стоит проблема обеспечения отрасли квалифицированными кадрами, их привлечения и закрепления.

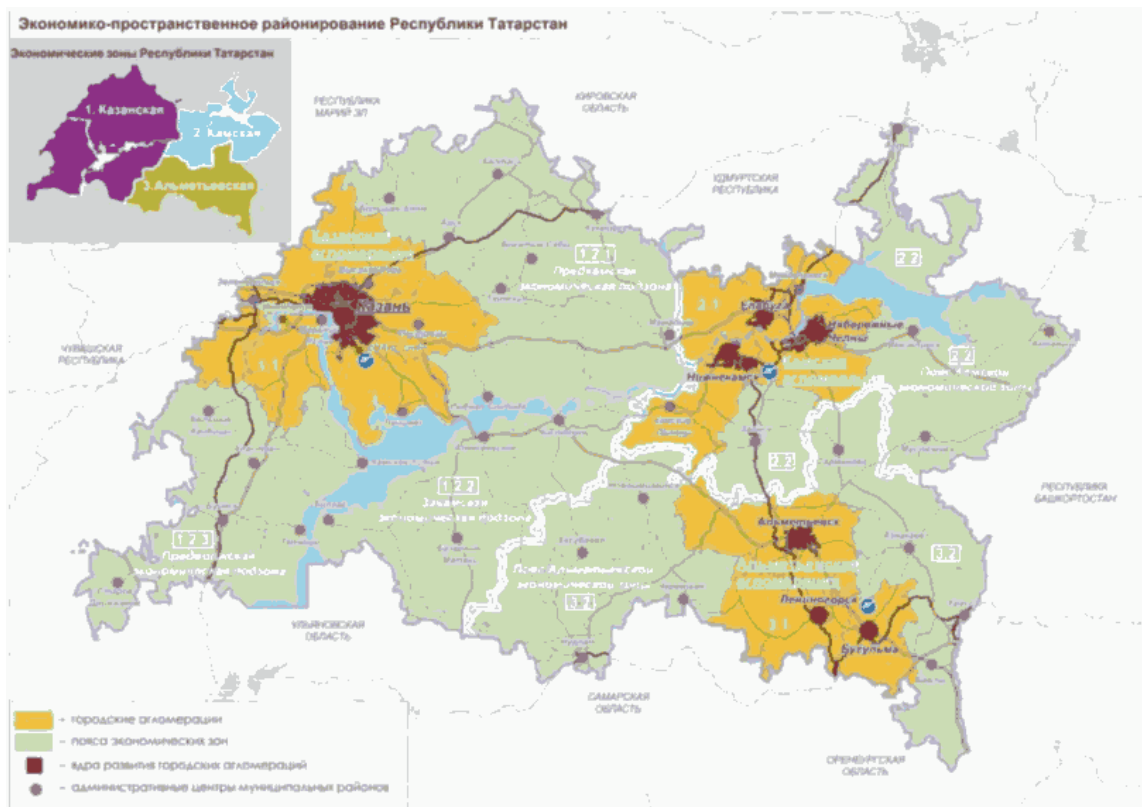
Несмотря на сохранение поголовья КРС, хозяйства района недостаточно проводят работу по повышению продуктивности скота.

Остаётся низкой продуктивность дойного стада. Надой на одну корову по району составил в 2015 году 3815 килограмм, что намного ниже среднереспубликанского показателя – 4870 килограмм.

5. Институциональные факторы социально-экономического развития

Стратегия-2030 содержит направления развития по трем экономическим зонам - Казанской, Камской и Альметьевской, которые были выделены на основе специализированных критериев (рис. 1). Экономическая зона Республики Татарстан - это часть территории республики, сформированная в естественных природных и административных границах, обладающая социально-экономической и пространственной спецификой, относительно обособленная от других зон. Границы зон совпадают с границами муниципальных образований. В состав каждой экономической зоны входят городские агломерации (соответственно Казанская, Камская и формирующаяся Альметьевская), состоящие из центральных муниципальных образований, пояса агломерации и пояса формирующего влияния городских агломераций (пояса экономической зоны).

СМР в соответствии с экономическим зонированием, предусмотренным Стратегией - 2030, входит в Закамскую подзону Казанской агломерации.



Перспективное видение Казанской экономической зоны - пространство интеграции территорий инновационного развития городской агломерации и сельских территорий пояса формирующего влияния, нацеленных на индустриализацию хозяйственной деятельности. Казанская экономическая зона - территория развития "умной" экономики. Пространственное развитие ориентировано на поддержку перехода к пятому и в перспективе к шестому технологическому укладу.

Приоритетным направлением стратегического развития Закамской экономической зоны, входящей в Казанскую агломерацию в рамках Стратегии – 2030, является активное развитие прибрежных территорий в рамках экозоны "Волжско-Камский поток".

Для достижения сформулированных выше целей и задач существует ряд проблем, часть из которых на планируемый период реализации Стратегии СМР носит системный характер. Причем решение этих проблем лежит не только в плоскости принятия управленческих и хозяйственных

решений по их устранению на уровне СМР, но и в системе принятия подобных решений на уровне республики и Российской Федерации.

Разработке Стратегии СМР предшествовала работа по проведению стратегической сессии с участием руководителей и специалистов муниципальных районов, входящих в Закамскую экономическую зону. Ее проведение было построено на результатах опросов Глав сельских поселений СМР и формирования институциональных факторов, которые и легли в основу институциональной матрицы.

Таблица 4. Институциональная матрица

| № | Институциональные факторы | Направления деятельности | | | | | | | | |
|---|--|--------------------------|-----|----------------|-------------|------------------------|------------------|--------------------------------|-----------------------|-----------------------|
| | | Уровень принятия решения | АПК | Промышленность | Сфера услуг | Малый и средний бизнес | Социальная сфера | Жилищно-коммунальное хозяйство | Строительный комплекс | Транспортный комплекс |
| 1 | Экономическая самодостаточность | ОМС | | | | | | | | |
| 2 | Инвестиционная привлекательность | ОМС, ИОГВ | | | | | | | | |
| 3 | Деловая активность | ОМС | | | | | | | | |
| 4 | Человеческий капитал и рынок труда | ОМС | | | | | | | | |
| 5 | Урбанизация | ОМС | | | | | | | | |
| 6 | Муниципальное государственное управление | ОМС, ИОГВ | | | | | | | | |

Интенсивность цвета в таблице 4 характеризует степень важности данного институционального фактора для социально-экономического развития СМР в целом и отдельных направлений деятельности.

Представленные институциональные факторы выбраны по принципу идентификации зон максимального риска и угроз появления институциональных ловушек при принятии управленческих решений, которые, как правило, после снижения внимания к ним возвращаются в прежнее состояние, а иногда и обостряют проблемы в этих секторах. Причем каждая из ловушек может иметь мультиплицирующий характер и обуславливать появление новых рисков и угроз в проблемно связанных секторах.

Кроме того, в институциональной матрице отмечен уровень управления, на котором формируются решения в рамках перечисленных институциональных факторов.

Ниже приводится краткая характеристика проблем в рамках институциональных факторов и предложения по их решению.

Свод мероприятий по решению выявленных проблем приведен в таблице 25.

Очевидно, что реализация мероприятий потребует и финансовых ресурсов. Их расчетный объем приведен в Стратегии СМР, но в зависимости от возможностей бюджета и иных инвестиционных ресурсов, а также в зависимости от результативности реализации мероприятий Стратегии - 2030 эти параметры будут уточняться после подготовки обоснования этих объемов и защиты на комиссии СМР (подробно об этом изложено в разделе 8 «Механизм реализации стратегии развития»).

5.1. Характеристика проблем в рамках институциональных факторов

5.1.1. Экономическая самостоятельность

Под экономической самостоятельностью СМР понимается уровень соотношения доходного потенциала СМР и закрепленных за ОМС СМР расходных полномочий. Основным индикатором оценки этого уровня является дефицит местного бюджета.

Бюджет СМР сбалансирован в процессе формирования бюджета Республики Татарстан на очередной плановый период с использованием межбюджетных трансфертов. Доля собственных доходов в местный бюджет на 2015 год составляет 12%.

Структура бюджета представлена в таблице 5, основную долю в налоговых доходах бюджета на 2015 год составляет НДФЛ (80,78% собранных на территории СМР) в размере 105614,5 тыс. руб.

Объем субсидий и субвенций для реализации отдельных переданных полномочий, а также на обеспечение деятельности организаций социальной сферы составляет 382729,7 тыс. руб.

Таблица 5. Структура консолидированного бюджета СМР

(тыс. руб.)

| Наименование статьи | Факт 2015 |
|---|-----------------|
| Доходы местного бюджета, в т.ч.: | 537793,8 |
| 1. Налоговые доходы, из них | 130747,2 |
| 1.1. налог на доходы физических лиц | 105614,5 |
| 1.2. единый налог на вмененный доход для отдельных видов деятельности | 6752,7 |
| 1.3. налог взимаемые в связи с применением упрощенной системы | 2766,6 |
| 1.4. единый сельскохозяйственный налог | 467,9 |
| 1.5. налог на имущество физических лиц | 2238,8 |
| 1.6. земельный налог | 11348,4 |
| 1.7. государственная пошлина | 1558,3 |
| 1.8. прочие | 0 |
| 2. Неналоговые доходы | 15084,3 |
| 2.1. доходы от использования имущества, находящегося в | 4840,6 |

| | |
|---|-----------------|
| государственной и муниципальной собственности | |
| 2.2.плата за негативное воздействие на окружающую среду | 698,5 |
| 2.3.доходы от реализации муниципального имущества | 178,2 |
| 2.4.доходы от продажи земельных участков, находящихся в муниципальной собственности | 1647,9 |
| 2.5.Прочие доходы | 7719,1 |
| 3.Акцизы | 9232,6 |
| 4.Безвозмездные поступления из бюджетов других уровней в том числе | 382729,7 |
| -дотации | 40329,6 |
| -субвенции | 157249,5 |
| -субсидии | 166522,5 |
| -иные доходы | 20008,6 |
| -пр.безвозмездные поступления | 600,0 |
| -возврат остатков субсидий, субвенций, и иных межбюджетных трансфертов, имеющих целевое назначение, прошлых лет | -1980,5 |
| Расходы местного бюджета, в т.ч.: | 535642,0 |
| 1.общегосударственные вопросы | 78399,0 |
| 2.жилищно-коммунальное хозяйство | 62357,8 |
| 3.охрана окружающей среды | 692,0 |
| 4.образование | 322073,8 |
| 5.культура, кинематография и средства массовой информации | 44578,6 |
| 6.здравоохранение | 251,2 |
| 7.социальная политика | 8066,2 |
| 8.прочие расходы | 19222,4 |
| Профицит, дефицит (-) | 2151,8 |

Что касается расходов на социальную сферу, их объем формируется на основании установленных на республиканском уровне нормативов. Однако, необходимо отметить, что рост поступлений в местный бюджет от деятельности хозяйствующих субъектов, а также от экономии бюджетных средств в бюджетных организациях не увеличивает в следующий бюджетный год общего объема местного бюджета, так как в соответствии с законодательством в этом случае объем бюджетных трансфертов становится меньше (при неизменившихся расходных полномочиях).

Бюджет развития столь незначителен, что за счет этих объемов невозможно реализовывать инвестиционные крупные проекты. В этой связи, безусловно, особого внимания требует привлечение внебюджетных инвестиций, а также расширение участия СМР в республиканских и федеральных проектах.

Таким образом, одной из наиболее серьезных проблем СМР является дефицит бюджета и отсутствие дополнительных налоговых и неналоговых доходов для решения на должном уровне вопросов местного значения, а также для формирования бюджета развития.

Необходимо отметить также, что ряд предприятий, осуществляющих свою деятельность на территории СМР, зарегистрированы в других муниципальных образованиях, что свидетельствует о части выпадающих из бюджета СМР налоговых доходов.

Развитие малого и среднего бизнеса является стратегическим фактором, определяющим устойчивое развитие экономики района. Участвуя практически во всех видах экономической деятельности, субъекты малого и среднего предпринимательства района обеспечивают формирование конкурентной среды, повышение доходов районного бюджета, занятость населения и повышение уровня жизни населения, формирование среднего класса.

Экономический эффект от деятельности предприятий района оценивается с точки зрения его вклада в экономику района, повышения качества и конкурентоспособности производимых товаров и услуг.

На территории СМР по состоянию на 01.01.2016 года зарегистрировано 702 субъекта МСБ, в т.ч. 335 индивидуальных предпринимателей.

Исторически сложилось, что район является сельскохозяйственным. Крупных предприятий промышленности на территории района нет. Развитие сельского хозяйства в целом по району влечет развитие малого и среднего бизнеса в части переработки сельхозпродукции. В 2015 году ООО «Болгарское ХПП» закупило и установило необходимое оборудование стоимостью 10 млн. рублей для производства масла из семян подсолнечника. Ежедневно производится 5 тн. продукции, которая пользуется спросом и вывозится для дальнейшей переработки. Естественно возникает потребность в сырье. Если в 2015 году большая часть сырья была закуплена в соседнем регионе, то в 2016 году будут задействованы наши КФХ для выращивания сырья.

Увеличение производства объемов животноводства в части увеличения поголовья КРС как у инвесторов, КФХ и ЛПХ населения служит сырьевой базой для развития производства в ООО «Спасские колбасы». Частным инвестором построен цех по переработке мяса и производства колбасных изделий. Инвестировано более 80 млн.рублей, установлено оборудование. Со второй половины 2016 года планируется начать производство продукции.

Производством муки на территории района занимаются два предприятия - ООО «Спасский хлеб» и ИП Гришин Г.А. Инвесторами закупается и устанавливается высокотехнологичное оборудование для увеличения производства муки и повышения его качества. Планируется увеличить производство муки для хлебопечения и производства макаронных изделий до 2550 тн. к 2021 году. Реализация муки осуществляется как на территории района, так и за его пределами для дальнейшей переработки на предприятиях хлебопечения.

Промышленное производство МСП на территории СМР представлено предприятиями хлебопечения, производством макаронных, кондитерских изделий, производством мебели, пиломатериалов, керамзитобетонных блоков, пластиковых окон и пр.

Предприятиями хлебопечения в 2015 году выпечено 1558,7 тонн хлебобулочных изделий, что позволяет обеспечить население свежей и качественной продукцией.

На территории СМР действует аккредитованная промышленная площадка. В настоящее время осуществляют свою деятельность 5 резидентов, которые занимаются производством ЖБИ, кованых изделий, деревоперерабатывающим производством, предоставлением туристических услуг.

Существует возможность размещения на территории промышленной площадки новых производств, свободная площадь составляет 10000 кв.м.

В 2015 году заказана проектно- сметная документация на строительство цеха по переработке рыбы (копчение, вяление, производство филе, пресервы,

консервы). В настоящий момент доля переработки рыбы мизерная и большая часть рыбы уходит в сыром, замороженном виде с территории СМР.

Производство строительных материалов на территории СМР представлено изготовлением керамзитобетонных блоков, пиломатериалов, изделий из профнастила, пластиковых окон, изделий из дерева, ж/б колец.

Существенное влияние на поддержание общеэкономической динамики продолжает оказывать потребительский рынок.

Устойчивый рост заработной платы, пенсий, расширение ассортимента и качества товаров позволило увеличить розничный товароборот и за 2015 год составил 1535,3 млн. рублей. На душу населения реализовано товара на сумму 78,3 тыс. рублей.

По состоянию на 1 января 2016 года на территории СМР функционирует 244 стационарных торговых точек. Общая торговая площадь составляет по району 9820,7 кв.м., или 498,5 кв.м. торговых площадей на 1000 жителей при норме – 357,9 кв.м./1000 чел. В 4 сельских населенных пунктах, где отсутствуют стационарные торговые объекты, осуществляется выезд автолавки по графику, для продажи товаров повседневного спроса.

Бытовые услуги населению оказывают 18 индивидуальных предпринимателей и за 2015 год объем оказанных услуг составляет 27,5 млн.рублей.

В 2015 году оказывались услуги парикмахерских, бани, по ремонту компьютеров, телефонов и другой бытовой техники, пошиву одежды, ремонту обуви, фотоуслуги, ритуальные услуги, по ремонту и обслуживанию автомобилей и др.

Одним из видов услуг, предоставляемых индивидуальными предпринимателями, являются транспортные услуги. Предоставлением транспортных услуг занято 4 индивидуальных предпринимателя, которые имеют личный грузовой автотранспорт и оказывают свои услуги населению, а так же предприятиям и организациям по перевозке грузов.

Услуги по пассажирским перевозкам оказывают 4 перевозчика, по 4 направлениям, но они зарегистрированы не на территории СМР. Внутри района население активно пользуется услугами такси. Назрела необходимость организации автобусного маршрута по территории города и близлежащих населенных пунктов как п.Приволжский, с.Три Озера, д.Урняк. В настоящее время ведется работа над нормативно-правовой базой.

Заготовительную деятельность в районе осуществляют 8 индивидуальных предпринимателей. За 2015 год от населения закуплено 878 тонн мяса, 7622 тонны молока, в суммовом выражении заготовительный оборот составил 174,3 млн. рублей.

Большая часть произведенного молока вывозится за пределы СМР и республики в виде сырья за низкую цену. Назрела необходимость переработки молока и изготовления кисломолочной продукции на территории района.

На территории СМР долгое время оставалась свободной ниша для развития бизнеса по сбору макулатуры, пластиковых бутылок, тряпья, стеклопосуды. На сегодняшний день организован сбор макулатуры и пластиковых бутылок. Инициативные и предприимчивые люди необходимы и в этом деле.

Проблемы:

- незначительный бюджет развития района;
- ряд предприятий зарегистрированы на территории других муниципальных образований;
- нехватка инициативных и профессиональных кадров;
- низкий уровень экономической самодостаточности предприятий.

Ниже в таблице приводятся проекты и мероприятия, направленные на решение этих проблем. Однако, следует иметь в виду, что индикатор (институциональный фактор), характеризующий низкий уровень экономической самодостаточности СМР, является следствием успешного решения проблем в рамках других институциональных факторов.

Таблица 6. Мероприятия в сфере экономической самостоятельности

| № | Мероприятие | Сроки исполнения | Ответственный исполнитель | Объем финансирования, тыс. руб. | Источники |
|----|---|------------------|---------------------------|---------------------------------|-----------|
| 1. | Переработка мяса КРС | 2016-2018 | ООО «Спасские колбасы» | 100000,0 | Внебюджет |
| 2. | Переработка семян подсолнечника на масло | 2016-2018 | ООО «Болгарское ХПП» | 10000,0 | Внебюджет |
| 3. | Переработка рыбы (копчение, вяление, производство филе, пресервы, консервы) | 2016-2018 | ООО «Болгар-рыбпродукт» | 20000,0 | Внебюджет |
| 4. | Развитие производств на промышленной площадке г.Болгар | 2016-2018 | ООО «РегионСтрой» | 50000,0 | Внебюджет |
| 5. | Реализация образовательной программы «1000 предпринимателей» в рамках проекта «Фабрика предпринимательства» | 2016 | ИК СМР | - | - |
| 6. | Разработка перспективных направлений организации автобусного и речного сообщения в рамках экозоны «Волжско-Камский поток» | 2020-2030 | ИК СМР | - | - |
| 7. | Организация съездов и парковок на прибрежных территориях | 2020-2030 | ИК СМР | - | - |

| | | | | | |
|-----|--|-----------|---|-----------|---------------------|
| 8. | Гостиница с баннным комплексом (Аналог исторической Белой палаты в г.БолгарXIVв.) «Кул Гали» | 2016-2017 | НКО «Республиканский Фонд возрождения памятников истории и культуры Республики Татарстан», ИК СМР | 2000000,0 | Средства инвесторов |
| 9. | Развитие внутреннего и въездного туризма в Волжско-Камском бассейне Республики Татарстан "Пять ветров" | 2016-2017 | ИК СМР, Госкомитет РТ по туризму | - | - |
| 10. | Производство травмобезопасной резиновой плитки | 2016-2017 | ООО "Вега-М" | 12000,0 | Внебюджет |
| 11. | Убойный цех | 2017-2019 | ООО «Булгар Халяль» | 50 000,0 | Внебюджет |
| 12. | Строительство фирменного магазина | 2018-2019 | ООО «Булгар Халяль» | 5 000,0 | Внебюджет |
| 13. | Станция техобслуживания грузовых автомобилей «Дакар» | 2018-2019 | ИП Багдасарян Х.А. | 14 000,0 | Внебюджет |

После реализации вышеуказанных проектов и мероприятий, направленных на решение проблемы дефицита бюджета, ожидается следующая структура консолидированного бюджета СМР до 2030 года.

Таблица 7. Структура консолидированного бюджета СМР

(тыс. руб.)

| Наименование статьи | Факт 2018 г | Прогноз 2019 г | Прогноз 2021 г | Прогноз 2025 г | Прогноз 2030 г |
|---|-----------------|-----------------|-----------------|-----------------|------------------|
| Доходы местного бюджета, в т.ч.: | 687026,5 | 701381,5 | 727590,4 | 765267 | 825199,25 |
| 1. Налоговые доходы, из них | 188172,8 | 201619,9 | 222188,6 | 244651,3 | 278814,7 |
| 1.1.налог на доходы физических лиц | 153053,2 | 164152,1 | 181540 | 199694 | 219663,4 |

| | | | | | |
|---|----------------|-----------------|-----------------|----------------|------------------|
| 1.2.единый налог на вмененный доход для отдельных видов деятельности | 5779,8 | 5602 | 5895,9 | 6200 | 6514,5 |
| 1.3.налог взимаемые в связи с применением упрощенной системы | 5940,4 | 7535 | 9452,1 | 12449,7 | 24899,4 |
| 1.4.единый сельскохозяйственный налог | 1012,1 | 1022,2 | 1215 | 1452 | 2053,2 |
| 1.5.налог на имущество физических лиц | 3195,2 | 3568,3 | 3782 | 3970 | 4200 |
| 1.6.земельный налог | 17643,3 | 18172,6 | 18717,8 | 19279,3 | 19857,7 |
| 1.7.государственная пошлина | 1380 | 1393,8 | 1407,7 | 1421,8 | 1436,5 |
| 1.8.прочие | 168,8 | 173,9 | 178,1 | 184,5 | 190 |
| 2.Неналоговые доходы | 17175 | 17479,2 | 17789,4 | 18108,7 | 18751,65 |
| 2.1.доходы от использования имущества, находящегося в государственной и муниципальной собственности | 6620,2 | 6818,8 | 7023,4 | 7234,1 | 7451,1 |
| 2.2.плата за негативное воздействие на окружающую среду | 254,7 | 257,3 | 259,8 | 262,4 | 265,04 |
| 2.3.доходы от реализации муниципального имущества | 934,1 | 943,4 | 952,9 | 962,4 | 972,1 |
| 2.4.доходы от продажи земельных участков, находящихся в муниципальной собственности | 3361,4 | 3395 | 3428 | 3463,2 | 3815 |
| 2.5.Прочие доходы | 6004,6 | 6064,7 | 6125,3 | 6186,6 | 6248,41 |
| 3.Акцизы | 12074,7 | 12678,4 | 13312,4 | 13978 | 14676,9 |
| 4.Безвозмездные поступления из бюджетов других уровней в том числе | 469604 | 469604 | 474300 | 488529 | 512956 |
| -дотации | 31716 | 16046 | 16206 | 16692 | 17527 |
| -субвенции | 130321 | 151386 | 152900 | 157487 | 165361 |
| -субсидии | 294430 | 289429 | 292323 | 301093 | 316148 |
| -иные доходы | 13935 | 12543 | 12668 | 13048 | 13700 |
| -пр.безвозмездные поступления | | 200 | 203 | 210 | 220 |
| -возврат остатков субсидий, субвенций, и иных межбюджетных трансфертов, имеющих целевое назначение, прошлых лет | -798 | | | | |
| Расходы местного бюджета, в т.ч.: | 670142 | 701381,5 | 727590,4 | 765267 | 825199,25 |
| 1.общегосударственные вопросы | 114593 | 90173 | 71711 | 85210 | 86621 |
| 2.жилищно-коммунальное хозяйство | 52387 | 72971,5 | 75537 | 96792 | 121378 |
| 3.охрана окружающей среды | 986 | 354 | 468 | 744 | 738 |
| 4.образование | 382386 | 375592 | 428523 | 477698 | 501583 |
| 5.культура, кинематография и средства массовой информации | 72907 | 74377 | 89024 | 72424 | 76045 |
| 6.здравоохранение | 171 | 294 | 330 | 314 | 318 |
| 7.социальная политика | 7854 | 27264 | 6588 | 9045 | 9497 |
| 8.прочие расходы | 38858 | 60356 | 55409,4 | 23040 | 29019,25 |
| Профицит, дефицит (-) | 16884 | 0 | 0 | 0 | 0 |

Кроме того, в целях изыскания дополнительных источников на предстоящий период, должна быть продолжена реализация мероприятий по повышению эффективности бюджетных расходов. Это позволит выявить

определенные резервы при исполнении расходной части бюджета, что будет являться одним из условий для максимально полного обеспечения тех расходов, которые были признаны необходимыми и целесообразными.

В частности, необходимо с учетом актуальных требований законодательства дальнейшее развитие и совершенствование форм оказания и финансового обеспечения муниципальных услуг, продолжение оптимизации бюджетного сектора с выявлением неэффективных учреждений и расходов. Дальнейшее усовершенствование инструментов нормативного финансирования, усиления внимания к вопросам получения муниципальными организациями доходов от оказания платных услуг.

В части капитальных расходов необходимо усилить работу по предварительной оценке ожидаемой эффективности таких расходов, расширить использование конкурсных процедур, а также продолжить осуществление текущего и последующего финансового контроля эффективности расходования данных средств.

Продолжить работу в рамках Закона № 261-ФЗ об энергосбережении и повышении энергетической эффективности, обязывающего ежегодно снижать объем энергопотребления.

Для повышения эффективности текущих расходов на содержание органов управления, продолжить осуществлять кассовые расходы в соответствии с установленными нормативами.

5.1.2. Инвестиционная привлекательность. Деловая активность

Исторически сложилось, что территория, на которой сейчас располагается СМР, во все времена как магнит притягивала купцов, предприимчивых ремесленников. Основными причинами, способствующими этому, были выгодные географические условия, столичный статус, богатая и щедрая природа, а также Болгар – как перекресток сухопутных и речных торговых путей.

Анализ и оценка туристского потенциала СМР приводят к выводу о том, что для создания здесь полноценной системы туристско-рекреационного

обслуживания, способной привлечь туристов и экскурсантов, задержать их здесь на несколько дней имеются все необходимые предпосылки. Прежде всего, это историко-культурные достопримечательности, природная среда, экономико-географическое положение (как туристский транзитный центр на Волге, а также доступность Казани и других областных центров), существование крупного и известного музея-заповедника.

Развитие инвестиционной деятельности в рамках создания новых производств или расширения мощности существующих возможно на свободных или неполностью задействованных производственных площадях СМР, полная инвентаризация которых отсутствует. Отсутствует также и порядок ведения такого реестра.

Средние доходы населения в СМР в два с лишним раза ниже среднереспубликанского уровня. Для толчкового развития потребительского спроса доход должен стать выше, а также должны быть расширены потребительские предложения. Уже сегодня видно, что на отдельные товары и услуги в удаленных от районного центра поселений на 10% выше цена потребительских товаров в розничной торговле. Отчасти это является следствием транспортных и других операционных расходов, но, как показал анализ, преобладающее влияние оказывает монополия деятельности организаций розничной торговли.

В СМР существуют проблемы с повышением эффективности использования земель, а также с наличием выпадающих из местного бюджета доходов в связи с не постановкой на налоговый учет некоторых организаций, осуществляющих свою деятельность на территории СМР. Эти обстоятельства явно снижают инвестиционную привлекательность СМР и создают препятствия в эффективном планировании деятельности ОМС СМР на период, определенный Стратегией СМР.

Необходимо также отметить недостаточно высокую деловую активность представителей бизнеса и населения СМР. Это связано как с низким уровнем информированности этих субъектов, невысоким уровнем финансовой

грамотности и отсутствием предложений по инвестиционным проектам (как инициативных, так и со стороны органов муниципальной и государственной власти). Повышению деловой активности способствовала бы информация о возможностях и потребностях (технологические цепочки) товаропроизводителей СМР, других муниципальных образований республики и регионов за ее пределами.

Таким образом, в рамках данного институционального фактора, можно сформулировать следующий перечень проблем.

Проблемы:

- отсутствие порядка ведения реестра неиспользуемых производственных мощностей и земель;
- неприменение информационных технологий для формирования инвестиционных предложений и иной полезной для инвесторов информации;
- невысокая эффективность использования земельных ресурсов;
- отсутствие информации о технологических цепочках как внутри СМР, так и вне его территории;
- отсутствие созданной сельскохозяйственными товаропроизводителями СМР системы кооперации по основным направлениям деятельности СМР: производство, заготовка, хранение, переработка и сбыт сельскохозяйственной продукции.

В таблице 8 приведен перечень проектов и мероприятий для решения перечисленных проблем. Необходимо отметить, что мероприятия, приведенные в таблице 7, также ориентированы на решение этих проблем.

Таблица 8. Мероприятия в сфере инвестиционной привлекательности и деловой активности

| № | Мероприятие | Сроки исполнения | Ответственный исполнитель | Объем финансирования, тыс. руб. | Источники |
|---|-------------|------------------|---------------------------|---------------------------------|-----------|
|---|-------------|------------------|---------------------------|---------------------------------|-----------|

| | | | | | |
|----|--|-----------|--|-----------|------------------------------|
| 1. | Инвентаризация и формирование реестра незадействованных производственных площадей, в том числе и земельных участков | 2016 | ИК СМР | - | - |
| 2. | Разработка инвестиционного паспорта нового формата | 2016 | ИК СМР | 50,0 | Местный бюджет |
| 3. | Формирование предложений по межмуниципальным инвестиционным проектам в рамках агломерации | 2016 | ИК СМР, Министерство экономики Республики Татарстан | - | - |
| 4. | Развитие туристской сферы: <i>- культурно-познавательный туризм,</i> основан на историко-культурных ресурсах и достопримечательностях Болгара | 2016-2021 | Министерство культуры РТ, БГИАМЗ, Госкомитет РТ по туризму, ИК СМР | 650000,0 | Бюджет РТ |
| | <i>- событийный туризм,</i> связан с несколькими событиями - принятие ислама волжскими булгарами в 922 году | 2016-2021 | Министерство культуры РТ БГИАМЗ, Госкомитет РТ по туризму, ИК СМР | 11300,0 | Бюджет РТ |
| | Ежегодный фестиваль исторической реконструкции «Великий Болгар» | 2016-2021 | Госкомитет РТ по туризму | 14000,0 | Бюджет РТ, внебюджет |
| 5. | Формирование туристической инфраструктуры: - гостиницы, кемпенги, гостиничные домики | 2015-2017 | Министерство культуры РТ, Госкомитет РТ по | 1000000,0 | Бюджет РТ, средства частного |

| | | | | | |
|----|---|-----------|--|-----------|--|
| | - предприятия общественного питания | 2016-2021 | туризму, Республиканский Фонд «Возрождение» Частный инвестор | 500,0 | инвестора средства частных инвесторов |
| | - предприятия по производству и реализации сувенирной продукции | 2016-2021 | Частные инвесторы, ИК СМР | 1 000,0 | средства частных инвесторов, средства грантов |
| | - транспортное обслуживание туристов, в том числе привлечение судоходных компаний | 2016-2021 | БГИАМЗ Частные инвесторы | 80 000,0 | Бюджет РТ, средства частных инвесторов |
| 6. | Развитие структуры и материально-технической базы музея-заповедника | 2016-2021 | Министерство культуры РТ, Госкомитет РТ по туризму, БГИАМЗ, частные инвесторы | 600 000,0 | Бюджет РТ, бюджет РФ |
| 7. | Развитие научно-образовательной деятельности музея-заповедника | 2016-2021 | Министерство культуры РТ, БГИАМЗ | 40 000,0 | Бюджет РТ, бюджет РФ |
| 8. | Строительство (реконструкция) животноводческих молочных ферм и приобретение коров | 2016-2020 | ИК СМР, МСХиП РТ | 10 130,0 | Бюджет РТ, местный бюджет, |

| | | | | | |
|-----|--|-----------|-----------------------|-----------|--|
| | | | | | внебюджет |
| 9. | Покупка посевных комплексов | 2016-2026 | ИК СМР, МСХиП РТ | 101 700,0 | Бюджет РТ, внебюджет |
| 10. | Строительство семейной молочной фермы на 24 головы КРС, в т.ч. 12 дойных коров | 2016-2018 | ИК СМР, МСХиП РТ | 14 460,0 | Бюджет РТ, местный бюджет, внебюджет |
| 11. | Строительство молочной фермы на 24 головы коров, приобретение нетелей, коров | 2023-2028 | ИК СМР, МСХиП РТ | 19 000,0 | Внебюджет |
| 12. | Создание КФХ по выращиванию зерновых, масличных культур, покупка семян | 2016-2018 | ИК СМР, МСХиП РТ | 18 540,0 | Бюджет РТ, внебюджет |
| 13. | Создание КФХ по производству молока, приобретение нетелей, коров | 2016-2018 | ИК СМР, МСХиП РТ | 7 300,0 | Бюджет РТ, внебюджет |
| 14. | Приобретение племенных животных | 2016-2018 | ИК СМР,МСХиП РТ | 6 200,0 | Внебюджет |
| 15. | Покупка сельскохозяйственных животных | 2019-2029 | ИК СМР, МСХиП РТ | 19 600,0 | Внебюджет |
| 16. | Приобретение сельскохозяйственной техники | 2016-2018 | ИК СМР, МСХиП РТ | 64 000,0 | Бюджет РТ, внебюджет |
| 17. | Приобретение энергосберегающей сельскохозяйственной техники | 2021-2023 | ИК СМР, МСХиП РТ | 60 000,0 | Внебюджет |
| 18. | Приобретение оборудования | 2019-2029 | ИК СМР, | 15 500,0 | Внебюджет |

| | | | | | |
|-----|--|-----------|----------|---------|----------------------|
| | для молочной фермы | | МСХиП РТ | | |
| 19. | Реконструкция зернотокового хозяйства | 2019-2020 | МСХиП РТ | 24011,0 | Бюджет РТ, внебюджет |
| 20. | Предоставление субсидий на возмещение части затрат на приобретение доильного аппарата гражданам, ведущим личное подсобное хозяйство и имеющим шесть и более голов дойных коров | 2019-2030 | ИК СМР | 4 800,0 | Местный бюджет |

5.1.3. Развитие жилищного строительства и коммунального хозяйства

Инженерная инфраструктура, тарифы.

В настоящее время в СМР услуги жилищно-коммунального хозяйства оказывают предприятия: ООО «Спасские коммунальные сети», ООО «Спасский водоканал», филиал «Спасский» ОАО «УКС», ООО «Управляющая компания Спасского района» и ТСЖ «Шеронова, 23».

ООО «Спасские коммунальные сети», ООО «Спасский водоканал», филиал «Спасский» ОАО «УКС» обслуживают объекты коммунального хозяйства и оказывают населению услуги водоснабжения, водоотведения, теплоснабжения, вывоз и утилизация ТБО. ООО «Управляющая компания Спасского района» и ТСЖ «Шеронова, 23» управляют жилищным фондом г. Болгар и предоставляют населению жилищные услуги по договору с подрядной организацией.

В районе насчитывается 72 многоквартирных дома, из них в управлении ТСЖ «Шеронова,23» и ООО «Управляющая компания Спасского района» находится 69 многоквартирных жилых домов, общей площадью 79,53 тыс.м², жилая площадь составляет 59,46 тыс.м², число квартир - 1404. Три дома находятся в непосредственном управлении собственников жилых помещений - 1 дом в с.Красная Слобода, 2 дома в п.Ким.

Теплоснабжение.

В районе насчитывается 68 котельных, из них 11 котельных состоят на балансе предприятия ЖКХ (ООО «Спасские коммунальные сети») и отапливают жилые дома, административные здания и объекты соцкультбыта в г.Болгар, с.Никольское и с.Полянки, 2 котельные отапливают объекты Спасской ЦРБ, 18 котельных находятся на балансе сельских поселений и отапливают в основном сельские дома культуры, 37 котельных отапливают школы и детские сады.

Услуги по обеспечению населения и прочих потребителей теплоснабжением оказывает ООО «Спасские коммунальные сети». Протяженность тепловых сетей составляет 6,08 км, нуждается в замене 1,7 км. Требуется решения вопроса по модернизации теплоэнергетического комплекса (котельные, теплотрассы) износ которых составляет порядка 60%.

Тариф на теплоэнергию на 2016 год утвержден Постановлением Государственного комитета РТ по тарифам №5-27/тэ от 18.11.2015г. и составляет:
с 01.01.2016 г. по 30.06.2016 г. – 1 831,22руб/Гкал.
с 01.07.2016 г. по 31.12.2016 г. – 1 895,21руб/Гкал.

Водоснабжение.

Водоснабжение населения питьевой водой осуществляется из подземных источников. Данную услугу в районе оказывает ООО «Спасский водоканал», в г.Болгар – филиал «Спасский» ОАО «УКС».

Источником водоснабжения города Болгар является водозабор, мощностью 3 000 куб.м./сутки. В состав которого входят 4 артезианские скважины, глубиной 60-76 метров, станция очистки воды, станция 2-го подъема с 5 насосами, два резервуара воды, ёмкостью по 500 куб.м. каждый. Анализ воды на выходе с водозабора отвечает требованиям САН ПиНа.

Транспортировка воды до города осуществляется водоводом, диаметром 225 в две нитки, протяженностью 15 км. Протяженность городских сетей составляет порядка 60 км, более половины из них нуждаются в замене.

С момента пуска в эксплуатацию нового водозабора в городе обстановка по водоснабжению изменилась в лучшую сторону. Жалобы населения на нехватку воды сократились на 53% и связаны в основном с эксплуатацией старых сетей. Большая часть водопроводных сетей построена в 50-60 годы, внутренняя поверхность труб, срок эксплуатации которых 30-40 лет, покрыта толстым слоем отложений, состоящих из окислов железа и механических примесей, что приводит к повторному загрязнению транспортируемой воды, снижая её качество.

Источником водоснабжения района являются водонапорные сооружения. Транспортировка воды до потребителей осуществляется по водопроводным сетям, протяженностью 116 км, из которых нуждаются в замене 63%.

С 2012 года в СМР действует республиканская программа «Чистая вода», за период 2012-2015 гг. на строительство водопроводных сетей в г.Болгар и в районе было выделено более 50 млн. рублей.

Тарифы на водоснабжение утверждаются Государственным комитетом РТ по тарифам с учётом всех затрат.

Тариф на холодную воду питьевого качества по городу на 2016 год утвержден Постановлением Государственного комитета РТ по тарифам №10-40/кс от 16.12.2015 г. и составляет:

- 1 полугодие 2016г. – 34,67 руб./м³,
- 2 полугодие 2016г. – 36,31 руб./м³.

Тариф на холодную воду питьевого качества по СМР на 2016 год утвержден Постановлением Государственного комитета РТ по тарифам №10-40/кс от 16.12.2015 г. и составляет:

- 1 полугодие 2016 г. – 35,36 руб./м³,
- 2 полугодие 2016г. – 37,15 руб./м³.

Водоотведение.

Данную услугу оказывает филиал «Спасский» ОАО «УКС», обслуживающее 5,8 км канализационных сетей, стоки с которых поступают на очистные сооружения.

Система водоотведения включает в себя:

- наружные сети канализации – 5,8 км;
- канализационные насосные станции (КНС) - 2шт.;
- местная канализация (выгребные ямы);
- биологические очистные сооружения.

Производительность очистных сооружений 500 куб.м в сутки. В целом охват центральной канализацией по многоквартирным домам составляет всего лишь 70 %. Не канализованными до настоящего времени остаются дома по ул.Дзержинского, ул.Парковая, ул. А.Алиша, стоки от которых вывозятся автомобилями на очистные сооружения.

В 2014 году построены центральные сети канализации по нескольким улицам г.Болгар – Х.Шеронова (от ул. Пионерской до ул. Ленина), 40 лет Октября (от ул Х.Шеронова до ул.Гордеева) и улица Гордеева (от ул. 40 лет Октября до Горсети). На эти цели выделено 14 млн. рублей республиканских средств.

Также выделено около 5 млн. руб. для строительства приёмного колодца - усреднителя, который позволит в течение суток равномерно сбрасывать стоки в приемную камеру канализационной напорной станции.

В 2015 году многоквартирные дома в г.Болгар были подключены к новым построенным центральным сетям канализации, на эти цели было выделено порядка 4,2 млн. рублей. Кроме того, по улице Горького г.Болгар в прошлом году проведены работы по приведению в нормативное состояние канализационных колодцев.

Тариф на водоотведение на 2016 год утвержден Постановлением Государственного комитета РТ по тарифам №10-40/кс от 16.12.2015г. и составляет:

19,05 руб./м³ – 1 полугодие

19,88руб./м³ – 2 полугодие.

Тариф по вывозу ЖБО на 2016 год составляет 340,0 руб./м³.

Для увеличения потока туристов, посещающих древний город Болгар, определена потребность в строительстве сетевой гостиницы. Руководством СМР для размещения гостиничного комплекса выделен земельный участок в п.Приволжский, площадью 25 га.

В апреле 2015 года начато строительство гостиничного комплекса, который будет многофункциональным и предназначенным как для семейного, так и для индивидуального, туристического видов отдыха. Изюминкой комплекса станет воссозданный аналог Белой палаты. Это крупная общественная баня золотоордынского периода XIV в. Волжской Булгарии. Строящийся банный комплекс включает в себя традиционную баню древнего Болгара и современный плавательный бассейн, spa-салон и фитобар. На территории гостиницы появятся сады, в том числе с плодовыми деревьями, также планируется создать площадку для проведения свадеб или общественных мероприятий, кинотеатр под открытым небом, амфитеатр, пляжную зону для купания и пляжного волейбола, зону для активного водного спорта, место для подъезда лодок и катеров. Для посетителей предусмотрен подземный паркинг на 140 автомобилей. Инфраструктуру комплекса составят 152 комфортабельных гостевых номера, конференц-залы, ресторан. Территория гостиничного комплекса включает протяженную прогулочную зону, велосипедные дорожки, детскую открытую площадку, теннисные корты, спортивную площадку для игры в мини-футбол и баскетбол, мини-гольф, открытый бассейн.

Во исполнение Указа Президента Республики Татарстан Р.Н.Минниханова от 04.11.2015 № УП-1066 в части создания в городе Болгар СМР научно-образовательного и духовно-просветительного мусульманского центра «Болгарская исламская академия» определено место размещения Болгарской исламской академии, ведутся строительные работы. 21 мая 2016 года проведено торжественное мероприятие по закладке камня.

В городе Болгар СМР земельные участки для индивидуального жилищного строительства отсутствуют, поэтому развитие территорий осуществляется в п.Приволжском и с.Три Озера, находящихся в 3 и 8 км от города. Для

многодетных семей, имеющих 3-х и более детей в п.Приволжском и с.Три Озера выделено 150 участков, для индивидуального жилищного строительства - 80 участков.

В настоящее время на вышеназванных земельных участках ведется жилищное строительство, подключение к сетям электроснабжения решается с Сетевой компанией в рабочем порядке. Остро стоит вопрос с обеспечением наружных инженерных сетей газо- и водоснабжения.

Для повышения качества жизни людей, в том числе многодетных семей в п.Приволжский определено строительство наружного газопровода за счет средств, полученных от применения специальных надбавок к тарифам на услуги по транспортировке газа по газораспределительным сетям ООО «Газпром трансгаз Казань».

Обеспечение сетями водоснабжения планируется выполнять в несколько этапов за счет республиканской программы по обеспечению населения питьевой водой.

В таблице 9 приведен перечень проектов и мероприятий для решения вышеперечисленных проблем.

Таблица 9. Мероприятия в сфере жилищного строительства и коммунального хозяйства

| № | Мероприятие | Сроки исполнения | Ответственный исполнитель | Объем финансирования, тыс. руб. | Источники |
|---|--|------------------|--|---------------------------------|---|
| 1 | Реконструкция и замена котлов в учреждениях соцкультбыта | 2016-2021 | ГАУЗ «Спасская ЦРБ», ИК сельских поселений СМР, ГКУ «Фонд газификации энергосберегающих технологий и | 7200,0 | Бюджет РТ, местный бюджет, ГКУ «Фонд газификации и энергосберегающих технологии |

| | | | | | |
|---|---|------------|---|---------|---|
| | | | развития инженерных сетей РТ» | | й и развития инженерных сетей РТ» |
| 2 | Перевод на индивидуальную систему отопления квартир в МКД | 2016, 2018 | Болгарский городской исполнительный комитет СМР, ГКУ «Фонд газификации энергосберегающих технологий и развития инженерных сетей РТ» | 3715,0 | Бюджет РТ, ГКУ «Фонд газификации энергосберегающих технологий и развития инженерных сетей РТ», средства собственников квартир в МКД |
| 3 | Строительство канализационных сетей по ул. Держинского, 40 лет Октября, Парковая, Маяковского, М. Мингалиева с врезкой в существующие сети по ул. Нагаева и с устройством КНС, протяженностью 1,4 км. | 2018 | ГКУ «Фонд газификации энергосберегающих технологий и развития инженерных сетей РТ» Болгарский городской исполнительный комитет СМР, ИК СМР, Подрядные организации | 9000,00 | Бюджет РТ, ГКУ «Фонд газификации энергосберегающих технологий и развития инженерных сетей РТ» |
| 4 | Строительство наружных сетей водоснабжения и водоотведения в г.Болгар к строящимся МКД для | 2016 | Болгарский городской исполнительный комитет | 3610,0 | Местный бюджет |

| | | | | | |
|---|---|--------------------|--|---------|---|
| | АЖФ. | | СМР, ИК СМР, Подрядные организации | | |
| 5 | Бурение скважин в сельских поселениях | 2015-2016, 2019 | ГКУ «Фонд газификации энергосберегающих технологий и развития инженерных сетей РТ» Никольское СП, Кураловское СП, Полянское СП | 5 000,0 | Бюджет РТ, ГКУ «Фонд газификации энергосберегающих технологий и развития инженерных сетей РТ» |
| 6 | Строительство , капитальный ремонт, реконструкция наружных сетей водоснабжения в г.Болгар и сельских поселениях | 2016-2021 | ГКУ «Фонд газификации энергосберегающих технологий и развития инженерных сетей РТ» Болгарский городской исполнительный комитет СМР, ИК СМР, Подрядные организации | 65000,0 | Местный бюджет, ГКУ «Фонд газификации энергосберегающих технологий и развития инженерных сетей РТ» |
| 7 | Строительство контейнерных площадок по 10 шт. ежегодно | 2019-2021 | Болгарский городской исполнительный комитет СМР | 800,0 | Местный бюджет |
| 8 | Строительство контейнерных площадок и приобретение контейнеров в п.Приволжский | 2019-2021 | Приволжское СП ИК СМР | 960,00 | Местный бюджет |

| | | | | | |
|----|---|-----------|---|----------|---|
| 9 | Капитальный ремонт МКД | 2016-2021 | ИК СМР Подрядные организации | 43300,00 | Бюджет РТ, местный бюджет, средства граждан |
| 10 | Капитальный ремонт детских садов | 2016-2021 | ИК СМР Подрядные организации | 86100,00 | Бюджет РТ, местный бюджет |
| 11 | Капитальный ремонт СДК | 2016-2021 | ИК СМР Подрядные организации | 78000,00 | Бюджет РТ |
| 12 | Капитальный ремонт зданий сельских советов | 2016-2021 | ИК СМР Подрядные организации | 13 000,0 | Бюджет РТ |
| 13 | Строительство спортивных площадок | 2016-2021 | ИК СМР Подрядные организации | 34000,00 | Бюджет РТ |
| 14 | Строительство ФАПов по модульной технологии | 2016-2021 | ИК СМР Подрядные организации | 18000,00 | Бюджет РТ |
| 15 | Капитальный ремонт корпусов в МБОУ ДОД «Детский оздоровительно-образовательный центр «Болгар» | 2019-2020 | ИК СМР Подрядные организации | 12 500,0 | Бюджет РТ, местный бюджет |
| 16 | Программа восстановления уличного освещения | 2016-2021 | ИК СМР, сельские поселения, Подрядные организации | 15 000,0 | Бюджет РТ |
| 17 | Дорожные работы за счет средств муниципального дорожного фонда | 2016-2021 | ИК СМР | 68000,00 | Бюджет РТ |

5.1.4. Экологическая безопасность

Экологическая безопасность как составная часть национальной безопасности является обязательным условием устойчивого развития общества и

выступает основой сохранения природных систем и поддержания требуемого качества окружающей среды. Обеспечение экологической безопасности Республики Татарстан зависит от состояния и уровня безопасности, отдельных её регионов, где складывается та или иная экологическая ситуация, от экологической безопасности во всех отраслях народного хозяйства.

Обеспечение экологической безопасности на региональном уровне предполагает проведение эффективной экологической политики, сбалансированное и рациональное использование природных ресурсов, постоянный контроль состояния окружающей среды, разработку региональных экологических нормативов, организацию и устройство территории, внедрение экологически безопасных технологий и систем экологического менеджмента на предприятиях.

В последние годы в городе и районе накопилось ряд серьезных проблем, не позволяющих в полной мере достичь требуемого качества окружающей среды, обеспечить охрану природных ресурсов, добиться рационального их использования и воспроизводства:

- высокий уровень загрязнения атмосферного воздуха выбросами автотранспорта;
- химическое качество и загрязнение питьевой воды, подаваемой населению по системе централизованного водоснабжения;
- загрязнение поверхностных водных объектов сбросами и выбросами транспорта и предприятий коммунального хозяйства;
- аккумулярованное загрязнение почвы вследствие долговременного выброса загрязняющих веществ от автотранспорта;
- экологическая опасность загрязнения окружающей природной среды от неорганизованного хранения бытовых отходов.

Уровень загрязнения воздуха, водных объектов значительно превышает установленные нормативы, происходит загрязнение, опустынивание, истощение и деградация почв, постоянно увеличиваются объемы отходов производства и потребления, из-за чрезмерных антропогенных нагрузок меняются природные

ландшафты, обостряется проблема сохранения биологического разнообразия животных и растительных сообществ.

Атмосферный воздух. Увеличение количества автомобильного транспорта в сочетании с отставанием развития соответствующей современной дорожно – транспортной инфраструктуры обуславливают интенсивное увеличение массы выбросов загрязняющих веществ в атмосферный воздух. Устойчивый рост числа автотранспортных средств в последние 10 лет являются причинами возникновения в воздушном бассейне повышенных концентраций загрязняющих веществ: оксидов азота, оксидов углерода, формальдегида, бензапирена и т.д.

Так, в г.Болгар доля выбросов от автотранспорта составила 82,6%. Проверки показывают, что до 12% автомобилей эксплуатируются с превышением норм по токсичности отработавших газов. Однако вопрос перевода автотранспорта на экологически безопасные виды топлива в целом по городу остается нерешенным.

Водные ресурсы. Являются важнейшей средообразующей составляющей жизни общества, определяющей его социальное, экологическое и экономическое благополучие. Деформация и разрушение экосистем в речных бассейнах приводят к загрязнению водных объектов и изменению структурно – функциональной организации водных экосистем, а сведение лесов – к изменению режима стока и увеличению эрозии и стока наносов, к заилению малых рек. Землепользование в охранных зонах водных объектов и мероприятия по задержанию стока путем создания прудов также приводят к загрязнению водоемов. Качество вод в основных водных источниках остается неудовлетворительным, что актуализирует задачу внедрения передовых технологий водоочистки и водоподготовки, а также обеспечения резервного водоснабжения населения из защищенных подземных источников в периоды чрезвычайных ситуаций.

Одним из негативных факторов изменения гидрохимического состояния поверхностных водных объектов является их прямое загрязнение сточными и ливневыми водами. Наибольший вклад в загрязнение водных объектов вносят предприятия жилищно – коммунального хозяйства.

Другим негативным фактором воздействия на поверхностные водные объекты является неудовлетворительное состояние гидротехнических сооружений, большая часть которых находится в неудовлетворительном или аварийном состоянии, является объектами повышенной опасности и создает угрозу затопления и подтопления населенных пунктов и производственных объектов.

Почвы, земельные ресурсы. Хозяйственная деятельность привела к увеличению площадей нарушенных земель, потере их плодородия и продуктивности почв, массовому развитию эрозионных процессов. Одним из серьезных антропогенно обусловленных изменений агрофизических свойств почв является сокращение гумусного горизонта пахотных почв и содержания гумуса в почвах.

В последние годы происходит переуплотнение пахотного и подпахотного слоев почв, что способствует выносу значительной части удобрений, пестицидов, ядохимикатов в речную сеть. Этому способствует также водная эрозия. Одним из наиболее наглядных явлений разрушения почв является образование оврагов. Интенсивное освоение лесных территорий привело к фрагментации лесных массивов, к значительному замещению коренных хвойных и широколиственных формаций вторичными мелколиственными и вариантами деградированных пастбищных лугов.

Перевод земледельческой отрасли на систему ресурсо и энергосбережения обусловил потребность в увеличении использования в сфере сельскохозяйственного производства химических средств защиты растений. Несмотря на то, что практическое применение в настоящее время находят современные формы препаратов с низкими дозами их внесения в почву, проблема пестицидного загрязнения объектов окружающей среды продолжает оставаться актуальной.

Отходы производства и потребления. Являются серьезным фактором негативного воздействия на окружающую среду и население, но в то же время источником вторичных материальных и энергетических ресурсов. Ежегодное увеличение объемов образования отходов, требует принятия эффективных мер по

организации их переработки и утилизации в целях получения материальных и энергетических ресурсов. В связи с этим актуальным для республики является вопрос организации селективного сбора отходов, отходов животноводства, обезвреживания биологических, медицинских отходов.

Специфической проблемой, связанной с животноводством, является необходимость утилизации падших животных. Данный вопрос актуален в плане появления и закрепления в популяции сельскохозяйственных животных и птиц опасных, в том числе и для здоровья человека, инфекций, обеспечения санитарно – эпидемиологического благополучия города и района.

Остро также стоит вопрос оползневых зон в Полянском сельском поселении в с.Балымеры.

Сбор и захоронение ТБО. Полигон сбора и захоронения ТБО имеется только в г. Болгар. В сельской местности определены площадки для сбора отходов.

Имеется полигон площадью 2,6 га, построенный в 2000 году. Проектная мощность полигона 119 тыс.куб.м. Ежегодный объем захоронения ТБО - 13 тыс.куб.м. Заполняемость полигона по захоронению ТБО составляет более 136%.

Срок эксплуатации полигона истек, поэтому необходим новый. Стоимость строительства нового полигона твердых бытовых отходов объемом 120 тыс. куб.м. (включая стоимость строительно-монтажных работ, проектно-сметной документации, вневедомственной экспертизы) составляет порядка 45 млн. рублей. В настоящее время ведется работа по сбору документов для увеличения мощности существующего полигона ТБО.

Тариф на утилизацию ТБО на 2016 год утвержден Постановлением Государственного комитета РТ по тарифам №10-44/кс от 15.11.2013г. и составляет:

127,17 руб./м³ – 1 полугодие

135,88руб./м³ – 2 полугодие.

Тариф на сбор, вывоз и утилизацию ТБО на 2016 год для населения составляет:

22 руб./чел.– 1 полугодие

23,4 руб./чел. – 2 полугодие.

Тариф на сбор, вывоз ТБО для организаций составляет 365,87 руб./м³.

Ресурсный потенциал.

Нефть и твердые полезные ископаемые являются основными национальными богатствами, которыми одарила природа Республику Татарстан. Однако эти богатства на территории СМР отсутствуют.

При необходимости в использовании для производственных и хозяйственно-бытовых нужд воды, электричества, газа, их потребность определяется на основании заключений ресурсоснабжающих организаций в рабочем порядке.

Для решения проблем в сфере экологической безопасности приведен перечень проектов и мероприятий в таблице 10.

Таблица 10. Мероприятия в сфере экологической безопасности

| № | Мероприятие | Сроки исполнения | Ответственный исполнитель | Объем финансирования, тыс. руб. | Источники |
|---|--|------------------|--|---------------------------------|--|
| 1 | Замена морально устаревшего и физически изношенного парка автомашин на автомобили с уровнем выбросов «ЕВРО-4» и «ЕВРО-5» в среднем по 5 машин в год. | 2019-2021 | БГИАМЗ (заповедник) ГБУ РТ «Болгарлес», ООО «Спасские коммунальные сети», ООО Сувар «Б», ООО «Спасагро-строй», ООО «Регионстрой», Филиал | 34300,0 | Министерство культуры РТ Министерство лесного хозяйства РТ внебюджет |

| | | | | | |
|---|--|-----------|---|----------|--|
| | | | «Нурлатнефте-продукт», ООО «Бункер – Трейд» | | |
| 2 | Принятие мер по реализации в районе моторного топлива класса не ниже «ЕВРО – 4», а также обеспечение эффективного контроля за качеством реализуемого АЗС моторного топлива | 2016-2021 | Филиал «Нурлатнефтепродукт» Исполком г.Болгар | 1 200,0 | Внебюджет |
| 3 | Обустройство зон санитарной охраны водозаборных скважин на территории сельских поселений с оформлением соответствующей документации | 2016-2021 | ООО «Спасские коммунальные сети» Сельские поселения СМР | 3700,00 | ООО «Спасские коммунальные сети» Сельские поселения СМР |
| 4 | Лицензирование скважин в сельских поселениях | 2016-2021 | ООО «Спасские коммунальные сети» Ямбухтинское СП, Среднеюрткульское СП, Никольское СП, Бураковское СП, Антоновское СП, Кимовское СП, Кузнечихинское СП, Иске – Рязапское СП | 3 000,0 | ООО «Спасские коммунальные сети» |
| 5 | Благоустройство озера «Рабига – Куль» | 2015-2017 | Болгарский городской ИК СМР | 26107,73 | Бюджет РТ, местный бюджет |

| | | | | | |
|----|--|-----------|--|----------|---|
| 6 | Подготовка ПИР по строительству канализационных сетей по ул. А.Алиша, Булгарская, Пионерская в г.Болгар | 2016-2017 | ГКУ «Фонд газификации энергосберегающих технологий и развития инженерных сетей РТ», ИК СМР | 2 500,0 | Местный бюджет |
| 7 | Устройство сетей водоснабжение улиц: Заповедная, Орловская, Казанская, Витебская, Ленинградская, Приволжская, Спасская, Лермонтова, Щорса, Луговая, Владимирская в п.Приволжский | 2017-2019 | ГКУ «Фонд газификации энергосберегающих технологий и развития инженерных сетей РТ» ИК СМР | 4200,00 | Бюджет РТ |
| 8 | Обустройство водоохранных зон г.Болгар, на территории БГИАМЗ | 2016-2019 | Министерство строительства, архитектуры и ЖКХ РТ, ИК СМР, БГИАМЗ | 78709,06 | Бюджет РТ |
| 9 | Мероприятия по укреплению оползневых зон | 2018 | Полянское СП ФГУ «Средволгаводхоз» Казань | 1482,0 | Бюджет РФ ФГУ «Средволгаводхоз» Казань |
| 10 | Внедрение технологий селективного сбора ТКО | 2017-2021 | УК «ПЖКХ» (ООО «Экосервис») | 2628,0 | Внебюджет |
| 11 | Приобретение контейнеров – 26 шт. ежегодно | 2018-2021 | Болгарский городской исполнительный комитет, ИК СМР | 1560,0 | Местный бюджет |
| 12 | Приобретение спецтехники для вывоза мусора | 2017 | Болгарский городской исполнительный комитет | 4041,83 | Местный бюджет |

| | | | | | |
|----|--|-----------|--|----------|---|
| 13 | Рекультивация диких карьеров: карьер Кирпичного завода 3га; карьер у с.Вожи 4 га | 2018 | ИК СМР | 500,00 | Местный бюджет |
| 14 | Содержание постоянного лесного питомника | 2016-2021 | ГБУ РТ «Болгарлес» | 1 000,0 | Внебюджет |
| 15 | Инвентаризация и паспортизация объектов зеленых насаждений в пределах санитарно-защитных зон в жилых домах, зданий, объектов торгово – бытового обслуживания, учреждений образования, здравоохранения, культуры и иных объектов, осуществляющих свою деятельность на территории Спасского муниципального района с использованием геоинформационной системы | 2016-2021 | ГБУ РТ «Болгарлес», ТСЖ, УК, Исполкомы СП, г.Болгар | 3 750,0 | Местный бюджет внебюджет |
| 16 | Создание защитных лесных насаждений на неудобных землях (пески, овраги, балки и т.д.) | 2019 | ГБУ РТ «Болгарлес» | 300,00 | Внебюджет |
| 17 | Благоустройство и создание парков на территории г.Болгар и сельских поселениях | 2016-2021 | Исполком г.Болгар Аграмаковское СП Кимовское СП | 11 780,0 | Бюджет РТ, бюджет г.Болгар и СП, средства самообложения |
| 18 | Очистка лесного фонда | 2016-2021 | ГБУ РТ «Болгарлес», предприятия и организации города, исполкомы СП | 450,0 | Внебюджет |

5.1.5. Человеческий капитал и рынок труда. Урбанизация

5.1.5.1. Социальное обслуживание населения

Система социальной защиты населения, являясь частью социальной сферы, выполняет функцию оперативного механизма, защищающего граждан при возникновении каких-либо неблагоприятных факторов социальной среды, таких как утрата дохода, являющегося источником средств существования, материальная необеспеченность, инвалидность, наступление старости, потеря кормильца, трудная жизненная ситуация, отсутствие опеки и попечительства и других.

На территории СМР создана система социальной защиты и социального обслуживания населения, структура которой представлена территориальным отделом социальной защиты населения, отделением РЦМП №38, ГАУСО КЦСОН «Рассвет» и ГАУСО «Спасский ДИПИ».

В СМР организовано своевременное и в полном объеме исполнение государственных социальных обязательств в сфере социальной защиты населения.

Государственная социальная помощь семьям и одиноко проживающим гражданам, имеющим низкий уровень дохода, предоставляется в различных видах. В зависимости от ситуации назначаются соответствующие денежные выплаты.

Весомой социальной поддержкой малообеспеченных слоев населения являются субсидии по оплате жилых помещений и коммунальных услуг.

Определенные меры социальной поддержки семьям оказываются в виде ежемесячных пособий на ребенка, предоставляется единовременная адресная материальная помощь, выплачивается компенсация малообеспеченным многодетным семьям, оказывается социальная реабилитация несовершеннолетним, находящимся в социально опасном положении или иной трудной жизненной ситуации, отдых и оздоровление детей, находящихся в трудной жизненной ситуации, оказывается поддержка многодетных семей.

Подавляющее большинство пожилых граждан и инвалидов предпочитают получать социальные услуги в виде нестационарного (надомного) и полустационарного социального обслуживания, а также срочной социальной помощи. Одиноким гражданам и гражданам, частично утратившим способность к самообслуживанию в связи с преклонным возрастом, болезнью, инвалидностью, предоставляется социальное обслуживание на дому в виде социально-бытовых, социально-медицинских услуг и иной помощи.

Одной из основных задач в сфере социального обслуживания является повышение объема и качества предоставления социальных услуг жителям района.

Ежегодно на 100% выполняются обязательства по исполнению государственного задания на оказание государственных услуг (выполнение работ) по предоставлению социального обслуживания на дому.

В районе функционирует Спасский дом-интернат для престарелых и инвалидов рассчитанный на 60 койко-мест, который является медико-социальным учреждением, предназначенным для постоянного проживания престарелых граждан и инвалидов, нуждающихся в уходе, бытовом и медицинском обслуживании. В учреждение принимаются мужчины с 60 лет, женщины - с 55 лет, инвалиды I и II групп старше 18 лет. Социальная реабилитация престарелых и инвалидов происходит непосредственно в доме-интернате.

Решение проблем, связанных с семейным неблагополучием остается важным направлением деятельности отделения социальной помощи семье и детям ГАУСО «Комплексный Центр социального обслуживания населения «Рассвет» Министерства труда, занятости и социальной защиты республики Татарстан в Спасском муниципальном районе». Деятельность направлена на оказание не только экстренной социальной помощи в преодолении трудных жизненных ситуаций, но и на сохранение ребенком семейных связей, социальную реабилитацию, а также профилактику семейного неблагополучия. При этом внедряются дополнительные формы и методы работы: комплексные программы по работе с семьей и детьми, клубная деятельность и другие, тем самым

обеспечивается повышение уровня социальной защищенности, адаптации и социализации несовершеннолетних и их семей.

В целях упорядочения взаимодействия учреждений системы профилактики безнадзорности и правонарушений несовершеннолетних и оказание комплексной помощи семьям, находящимся в социально-опасном положении, в СМР функционирует межведомственный социально-реабилитационный консилиум (МСРК), председателем которого является заместитель руководителя Исполнительного комитета по социальным вопросам Спасского муниципального района.

В рамках реализации мероприятий долгосрочной целевой программы РТ «Доступная среда» на 2011-2015 гг. в СМР принята и реализована районная долгосрочная целевая программа «Доступная среда на 2011-2015 гг.»

По Постановлению ИК СМР №63 от 12.02.2015г. " Об утверждении порядка предоставления субсидий за счет средств муниципального образования "Спасский муниципальный район" на частичное возмещение затрат общественных некоммерческих организаций, пенсионеров, ветеранов и инвалидов, осуществляющих социально значимую деятельность" предоставляются субсидии из бюджета СМР Республики Татарстан некоммерческим организациям, не являющимся автономными и бюджетными учреждениями.

Таблица 11. Мероприятия в сфере социального обслуживания населения

| № | Мероприятие | Сроки исполнения | Ответственный исполнитель | Объем финансирования, тыс. руб. | Источники |
|---|---|------------------|---|---------------------------------|-----------|
| 1 | Выявление и учет семей с детьми, оказавшихся в трудной жизненной ситуации и социально опасном положении | 2016-2030 | Отдел социальной защиты населения, МУ «Отдел образования Исполнительного комитета Спасского | - | - |

| | | | | | |
|---|---|-----------|---|---|---|
| | | | муниципального района РТ», Главы СП | | |
| 2 | Предоставление конкретных видов и форм социальных услуг – экономические, педагогические, психологические, бытовые | 2016-2030 | Отдел социальной защиты населения, МУ «Отдел образования Исполнительного комитета Спасского муниципального района РТ», Главы СП | - | - |
| 3 | Разработка и реализация индивидуальных реабилитационных программ работы с семьями, находящимися в социально опасном положении | 2016-2030 | Отдел социальной защиты населения, МУ «Отдел образования Исполнительного комитета Спасского муниципального района РТ», Главы СП | - | - |
| 4 | Реализация плана мероприятий клуба «Калейдоскоп» для детей из семей, находящихся в трудной жизненной ситуации | 2016-2030 | Отдел социальной защиты населения, МУ «Отдел образования Исполнительного комитета Спасского | - | - |

| | | | | | |
|---|---|-----------|---|---|---|
| | | | муниципального района РТ», Главы СП | | |
| 5 | Реализация плана мероприятий межведомственного клуба «ШАНС» для подростков | 2016-2030 | Отдел социальной защиты населения, МУ «Отдел образования Исполнительного комитета Спасского муниципального района РТ», Главы СП | - | - |
| 6 | Участие в работе по профилактике безнадзорности и беспризорности несовершеннолетних | 2016-2030 | Отдел социальной защиты населения, МУ «Отдел образования Исполнительного комитета Спасского муниципального района РТ», Главы СП | - | - |

5.1.5.2. Занятость населения

Одной из серьезных проблем урбанизации является ее стихийный характер, что приводит к обострению проблемы притока в города сельского населения, не имеющего жилья и места работы. Основным фактором в этом процессе является учеба в средних и высших учебных заведениях жителей сельских территорий, и,

как правило, основным центром притяжения является г.Казань, г.Ульяновск. Важно отметить, что процесс урбанизации ведет к сокращению сельскохозяйственного производства в личных подсобных хозяйствах. Уровень заработной платы, объем досуговых услуг являются существенными факторами оттока молодежи из сельских населенных пунктов. В целом рынок труда СМР представляет собой сложную систему экономических отношений. Основные элементы рынка труда это фактически занятые работники, безработные, занятые на "сером" рынке труда, а также ОМС. Состояние регистрируемого рынка труда на начало 2016 года представлено в таблице 12.

Таблица 12. Состояние регистрируемого рынка труда СМР
на начало 2016 года

| Наименование мероприятий | Показатели (чел.) |
|--|-------------------|
| Обратилось в службу занятости, всего: | 1123 |
| за содействием в поиске подходящей работы | 442 |
| за информацией о положении на рынке труда | 611 |
| за профессиональной ориентацией | 773 |
| Поставлено на учет как ищущие работу | 442 |
| в т.ч. незанятые граждане | 337 |
| Признаны безработными, всего | 313 |
| Назначено пособие по безработице | 313 |
| Трудоустроено, всего: | 273 |
| из них: | |
| незанятые граждане | 173 |
| несовершеннолетние | 100 |
| Направлено на профессиональное переобучение безработных граждан, всего: | 39 |
| в т.ч. женщины | 0 |
| молодежь в возрасте 16-29 лет | 21 |
| Направлено на общественные работы | 123 |

| | |
|---|-------------|
| Зарегистрировали предпринимательскую деятельность | 6 |
| Переселенцы | - |
| Получили услуги по социальной адаптации | 80 |
| Численность безработных, состоящих на учете на 01.01.2015г. | 137 |
| по полу: | |
| женщины | 78 |
| по возрасту: | |
| молодежь 16-29 лет | 18 |
| предпенсионного возраста | 14 |
| по причинам незанятости: | |
| уволившиеся по собственному желанию | 77 |
| высвобожденные | 59 |
| имеющие длительный перерыв в работе | 24 |
| уволенные с военной службы | - |
| лица, освобожденные из мест лишения свободы | 1 |
| выпускники учебных заведений | - |
| по образованию: | |
| высшее профессиональное | 16 |
| среднее профессиональное | 64 |
| среднее | 56 |
| Уровень безработицы (%) на 01.01.2016 г. | 1,4 |
| Средняя продолжительность безработицы (мес.) | 3,5 |
| Средний размер пособия (руб.) | 3000 |
| Потребность предприятий в работниках для замещения свободных рабочих мест, всего | 32 |
| из них: в рабочих профессиях | 11 |

Основной состав безработных – это жители сельской местности, где трудоустройство носит сезонный характер, с окончанием сезона большинство работодателей увольняют своих работников. В структуре зарегистрированных

безработных граждан преобладают женщины. В настоящее время их доля составляет 57%. Доля граждан в возрасте 16-29 лет – 14%.

Важным параметром является наличие у безработных высшего и среднего профессионального образования (59%), что при наличии дефицита профессиональных кадров требует дополнительного анализа. Учитывая, что у сельского населения и размер пенсии значительно ниже среднереспубликанского, возникает серьезная проблема с удовлетворением спроса жителей СМР в товарах повседневного спроса, а также в непродовольственных товарах длительного применения. Очевидно, что размер пенсий не может быть изменен на региональном уровне, так как это относится к полномочиям федеральных ИОГВ, однако повышения доходов граждан пенсионного возраста в сельской местности возможно путем вовлечения их в трудовую деятельность, что подтверждают и лучшие практики других регионов в этой сфере.

Таким образом, можно сформулировать проблемы в сфере развития человеческого капитала и баланса рынка труда.

Проблемы:

- высокий уровень безработицы среди жителей трудоспособного возраста, имеющих среднее и высшее профессиональное образование;
- отсутствие необходимого количества незанятых рабочих мест с заработной платой выше средней по СМР;
- низкая заработная плата;
- низкая пенсия.

В части развития сектора социально ориентированных некоммерческих организаций, одной из ключевых задач Президентом России обозначено оказание государственной поддержки НКО, выполняющим чрезвычайно важные социальные функции.

В таблице 13 приведен перечень мероприятий для решения сформулированных проблем.

Таблица 13. Мероприятия в сфере человеческого капитала,
рынка труда и урбанизации

| № | Мероприятие | Сроки исполнения | Ответственный исполнитель | Объем финансирования, тыс. руб. | Источники |
|---|---|------------------|----------------------------|---------------------------------|----------------|
| 1 | Проведение анализа причин незанятости безработных жителей СМР, имеющих среднее и высшее профессиональное образование | 2016 | ИК СМР, Центр занятости | - | - |
| 2 | Подготовка предложений для трудоустройства жителей | 2016 | ИК СМР, Центр занятости | - | - |
| 3 | Осуществление поддержки, в т.ч. финансовой, СОНКО (в том числе, общественных организаций ветеранов, пенсионеров и инвалидов), осуществляющих деятельность на территории СМР | 2016-2030 | ИК СМР, ФБП | - | Местный бюджет |

5.1.5.3. Охрана труда

В СМР осуществляется работа по улучшению состояния условий и охраны труда на предприятиях района. Регулярно проводятся заседания районного Координационного совета по охране труда, на которых рассматриваются вопросы,

направленные на улучшение работы в области охраны труда, анализ проведенных мероприятий, постановка задач по улучшению условий охраны труда. Также проводятся выездные заседания Координационного совета по охране труда на предприятия района с анализом выполнения плана мероприятий, проведенных в целях предотвращения случаев травматизма.

В целях улучшения условий и охраны труда реализуется территориальная «Программа улучшения условий и охраны труда на 2016-2018 годы».

Проводится работа по своевременному проведению инструктажей, ежемесячно проводятся совещания с руководителями предприятий, организаций района, на которых рассматриваются актуальные вопросы охраны труда, для сведения руководителей доводится информация о новых документах.

На постоянной основе проводится информационная работа по привлечению организаций района и их представителей к участию в мероприятиях, проводимых Министерством труда и социальной защиты Республики Татарстан. С целью пропаганды охраны труда и определения уровня знаний специалистов в области охраны труда сотрудники предприятий, организаций ежегодно принимают участие в Республиканском конкурсе «Лучший специалист по охране труда».

Информация о работе, проводимой Координационным советом по охране труда, публикуется в районной газете «Новая жизнь» и на сайте района.

Работодатели направляют на обучение по вопросам охраны труда сотрудников и проводят специальную оценку условий труда рабочих мест.

Результатом проведенных мероприятий является отсутствие несчастных случаев и смертности на производстве.

Перечень мероприятий в области охраны труда приведен в таблице 14.

Таблица 14. Мероприятия в области охраны труда

| № | Мероприятие | Сроки исполнения | Ответственный исполнитель | Объем финансирования, тыс. руб. | Источники |
|----|--|------------------|---|---------------------------------|-----------|
| 1. | Пропаганда вопросов охраны труда в средствах массовой информации, выступление на совещаниях руководителей, специалистов среди различных категорий населения района | 2016-2030 | Координационный Совет по охране труда СМР, УСХ СМР, Отдел образования СМР, редакция газеты «Новая жизнь», профсоюзные организации | - | - |
| 2. | Проведение районного смотра конкурса на лучшую организацию работы по охране и улучшению условий труда среди предприятий и организаций всех форм собственности | 2017 | Координационный Совет по охране труда СМР | - | - |
| 3. | Участие в республиканских смотрах конкурсах «Лучший специалист по охране труда, лучшая организация работы по охране труда среди предприятий, организаций Республики Татарстан» | 2016-2030 | Координационный Совет по охране труда СМР, предприятия, организации СМР | - | - |

| | | | | | |
|----|--|-----------|---|---|---|
| 4. | Разработка программ предприятий, организацией по улучшению условий и охране труда | Ежегодно | Руководители предприятий, организаций СМР, председатели профсоюзных организаций СМР | - | - |
| 5. | Осуществление проверок предприятий, организаций по вопросам соблюдения законодательства по охране труда, рассмотрение результатов проверок на заседаниях Координационного Совета по охране труда СМР | 2016-2030 | Координационный Совет по охране труда СМР | - | - |
| 6. | Обеспечение выполнения мероприятий по обеспечению работников специальной одеждой, обувью и другими средствами индивидуальной и коллективной защиты по установленным нормативам | 2016-2030 | Руководители предприятий, организаций | - | - |
| 7. | Участие в ежегодном трехмесячнике по безопасному ведению работ на строительных объектах СМР | Ежегодно | Руководители строительных организаций | - | - |

| | | | | | |
|----|---|-----------|---|---|---|
| 8. | Участие в проведении Всемирного дня охраны труда | Ежегодно | Координационный Совет по охране труда СМР, предприятия, организации СМР | - | - |
| 9. | Обеспечить контроль за порядком и правильностью представления предприятиями, организациями всех форм собственности льгот и компенсаций за работу во вредных условиях труда, правильностью ведения делопроизводства в области охраны труда, своевременным заключением трудовых договоров между работодателями и работниками, исключения неформальной занятости населения, увеличением поступлений в Фонд социального страхования и Пенсионный фонд | 2016-2030 | Работодатели, межведомственная комиссия по повышению уровня жизни и легализации доходов в СМР | - | - |

5.1.6. Здравоохранение

На протяжении последних лет продолжают создаваться комфортные условия для пациентов и медицинского персонала по получению и оказанию медицинской помощи. 28.10.2015 г. после капитального ремонта торжественно открыто инфекционное отделение, укомплектованное новой мебелью. Ведутся ремонтные работы в хирургическом отделении, обновлены входные группы детской и женской консультаций, в административном здании. Установлена противопожарная сигнализация. В с. Тат.Тахтала введен в эксплуатацию модульный ФАП. В рамках реализации Республиканского социально-гуманитарного проекта «Дорогой наш ветеран» в ГАУЗ «Спасская ЦРБ» завершены работы и функционируют три палаты повышенной комфортности для участников Великой Отечественной войны (1 в терапевтическом отделении, 2-е в хирургическом отделении). Капитальный ремонт произведён за счет средств ООО «СК «АК БАРС – Мед» на сумму 450 тыс.руб., за счёт спонсорской помощи депутата Государственного Совета Республики Татарстан, генерального директора ОАО "Алексеевскдорстрой" Валиева Фоата Валиевича на сумму 451 тыс.руб., за счёт средств ГАУЗ «Спасская ЦРБ» на сумму 65 тыс.руб.

ГАУЗ «Спасская ЦРБ» удостоена диплома на «Лучшее амбулаторно-поликлиническое учреждение по организации медицинского обслуживания ветеранов ВОВ».

Однако, до настоящего времени остается острой кадровая проблема. Отсутствуют узкие специалисты: невролог, эндокринолог, офтальмолог, фтизиатр, психиатр-нарколог, терапевт, педиатр, онколог. Студенты, обучающиеся в медицинских ВУЗах по направлению, не спешат возвращаться в район, чтобы выполнить условия договора, а именно отработать не менее 5-ти лет в Спасской ЦРБ. (в СМР 28 врачей, в Алькеевском районе - 49). Средний возраст – 50 лет.

Высокая общая смертность, в т.ч. от сердечно-сосудистых, онкологических заболеваний.

Таблица 15. Демографические показатели СМР за 2014-2015 гг.:

| Показатель | 2014 | 2015 |
|--|--------------------|---------------------|
| Число родившихся живыми | 179 | 149 |
| Число умерших | 325 | 332 |
| ЕП, убыль (-) | -146 | -183 |
| Общий коэффициент рождаемости | 9,0 | 7,6 |
| Общий коэффициент смертности | 16,4 | 16,9 |
| Коэффициент ЕП, убыли (-) | -7,4 | -9,3 |
| Младенческая смертность на 1000 человек родившихся | 5,6 (1 ребенок) | 13,4 (2 ребенка) |
| Материнская смертность в случаях | 0 | 0 |

Таким образом, в сфере здравоохранения можно сформулировать ряд проблем.

Проблемы:

- высокая смертность;
- низкая рождаемость;
- низкая обеспеченность кадрами.

В таблице 16 приведен перечень мероприятий для решения сформулированных проблем.

Таблица 16. Мероприятия в сфере здравоохранения

| № | Мероприятие | Сроки исполнения | Ответственный исполнитель | Объем финансирования, тыс. руб. | Источники |
|---|--|------------------|--|---------------------------------|------------------|
| <p>Увеличение продолжительности активной жизни населения за счет формирования здорового образа жизни и профилактики заболеваний; снижение заболеваемости инфарктом миокарда и инсультами. Повышение выявляемости больных злокачественными новообразованиями на I -II стадии заболевания; повышение доли больных, у которых туберкулез выявлен на ранней стадии; снижение заболеваемости алкоголизмом, наркоманией</p> | | | | | |
| 1. | <p>Развитие системы медицинской профилактики неинфекционных заболеваний и формирования здорового образа жизни, в том числе у детей через средства массовой информации, в рамках профилактических акций и декадников. Профилактика развития зависимостей, включая сокращение потребления табака, алкоголя, наркотических средств и психоактивных веществ, в том числе у детей</p> | 2016-2030 | <p>ИК СМР, ГАУЗ «Спасская ЦРБ», Отдел культуры ИК СМР, ОДМСТ</p> | | <p>Бюджет РТ</p> |
| 2. | <p>Профилактика инфекционных заболеваний, включая иммунопрофилактику</p> | 2016-2030 | <p>ГАУЗ «Спасская ЦРБ»</p> | | <p>Бюджет РТ</p> |

| | | | | | |
|----|---|-----------|--|--|------------------|
| 3. | <p>Организация и проведение:</p> <ul style="list-style-type: none"> - диспансеризации определенных групп взрослого населения; - диспансеризации пребывающих в стационарных учреждениях детей-сирот и детей, находящихся в трудной жизненной ситуации, диспансеризации детей-сирот и детей, оставшихся без попечения родителей, в том числе усыновленных (удочеренных), принятых под опеку (попечительство), в приемную или патронатную семью; - профилактических медицинских осмотров несовершеннолетних | 2016-2030 | <p>ГАУЗ «Спасская ЦРБ», организации и предприятия района</p> | | <p>Бюджет РТ</p> |
| 4. | <p>Укрепление материально-технической базы пунктов здравоохранения, оказывающих первичную медико-санитарную помощь населению СМР</p> | 2016-2030 | <p>ИК СМР, ГАУЗ «Спасская ЦРБ»</p> | | <p>Бюджет РТ</p> |

| | | | | | |
|----|---|-----------|--|--|-----------|
| 5. | Продолжение строительства новых модульных ФАПов. Проведение реконструкции и капитального ремонта действующих зданий учреждений здравоохранения, в том числе перевод ФАПов из аварийных зданий в здания сельских школ, строящихся многофункциональных центров, сельских клубов | 2016-2030 | ИК СМР, ГАУЗ «Спасская ЦРБ», МУ «Отдел образования Исполнительного комитета Спасского муниципального района РТ», Отдел культуры ИК СМР, Главы СП | | Бюджет РТ |
| 6. | Обеспечение потребности населения СМР в оказании высокотехнологичной медицинской помощи, направление данной категории лиц в Федеральные и Республиканские лечебные учреждения | 2016-2030 | ГАУЗ «Спасская ЦРБ» | | Бюджет РТ |
| 7. | Организация и проведение пренатальной (дородовой) диагностики нарушений развития ребенка | 2016-2030 | ГАУЗ «Спасская ЦРБ» | | Бюджет РТ |
| 8. | Внедрение современных принципов | 2021 | ИК СМР в рамках республи- | | Бюджет РТ |

| | | | | | |
|--|--|-----------|---|--|-----------|
| | менеджмента качества в здравоохранении | | канских программ | | |
| 9 | Развитие медицинской реабилитации, в том числе детям | | ГАУЗ «Спасская ЦРБ» | | Бюджет РТ |
| <p>Совершенствование и перспективное развитие обеспеченности медицинскими кадрами системы здравоохранения Спасского района. Поэтапное устранение дефицита медицинских кадров</p> | | | | | |
| 10 | Проведение работы по привлечению специалистов в рамках программы предоставления единовременных компенсационных выплат («Земский врач») | 2016-2030 | ИК СМР, ГАУЗ «Спасская ЦРБ», Главы СП в рамках республиканских программ | | Бюджет РТ |
| 11 | Проведение работы по привлечению специалистов в рамках программы предоставления грантов Правительства Республики Татарстан в соответствии с постановлением Кабинета Министров Республики Татарстан от 25.02.2014 №120 «О грантах Правительства Республики Татарстан врачам-специалистам» | 2016-2030 | ИК СМР, ГАУЗ «Спасская ЦРБ», Главы СП | | Бюджет РТ |
| 12 | Участие в реализации социальной программы адресной подготовки врачей для муниципальных образований при | 2016-2030 | ИК СМР, ГАУЗ «Спасская ЦРБ» | | Бюджет РТ |

| | | | | | |
|---|---|-----------|--|--|-----------|
| | условии оплаты 50 процентов стоимости обучения бюджетом муниципального образования, имеющего потребность во врачебных кадрах, и 50 процентов - самим обучающимся | | | | |
| 13 | Проведение «Дня открытых дверей» приуроченного республиканскому профориентационному мероприятию Фестиваля медицины «Ак халатлыфәрештэләр» (Ангелы в белых халатах) | 2016-2030 | ГАУЗ «Спасская ЦРБ» | | Бюджет РТ |
| Обеспечение потребности отдельных категорий граждан в необходимых лекарственных препаратах и медицинских изделиях | | | | | |
| 14 | Совершенствование системы лекарственного обеспечения, в том числе в амбулаторных условиях. Удовлетворение потребности отдельных категорий граждан в необходимых лекарственных препаратах и медицинских изделиях | 2016-2030 | ИК СМР, ГАУЗ «Спасская ЦРБ», УПФР в СМР, Отдел социальной защиты населения | | Бюджет РТ |

| | | | | | |
|----|---|-----------|--|--|--------------|
| 15 | Информатизация отрасли здравоохранения | 2016-2030 | ГАУЗ «Спасская ЦРБ» | | Бюджет РТ |
| 16 | Исполнение Плана мероприятий («дорожную карту») направленную на снижение смертности от основных причин в СМР в соответствии с приказом Министерства здравоохранения Республики Татарстан от 21.07.2014 г. №1340 | 2016-2018 | ИК СМР, ГАУЗ «Спасская ЦРБ», МУ «Отдел образования Исполнительного комитета Спасского муниципального района РТ», Отдел культуры ИК СМР, Главы СП, организации и предприятия района | | Бюджет РТ |
| 17 | Участие в реализации приоритетного национального проекта «Здоровье» | 2016-2030 | ИК СМР, ГАУЗ «Спасская ЦРБ», МУ «Отдел образования Исполнительного комитета Спасского муниципального района РТ», Отдел культуры ИК СМР, Главы СП, организации и предприятия | | Бюджет РТ |

| | | | | | |
|----|--|-----------|--|--|-----------|
| | | | района | | |
| 18 | Исполнение Целевой программы Спасского муниципального района «Улучшение здоровья населения и снижение смертности на 2016-2018 гг.» | 2016-2018 | ИК СМР, ГАУЗ «Спасская ЦРБ», МУ «Отдел образования Исполнительного комитета Спасского муниципального района РТ», Отдел культуры ИК СМР, Главы СП, организации и предприятия района | | Бюджет РТ |

Результатами исполнения мероприятий станут:

- увеличение продолжительности активной жизни населения за счет формирования здорового образа жизни и профилактики заболеваний;
- снижение заболеваемости инфарктом миокарда и инсультами;
- повышение выявляемости больных злокачественными новообразованиями на I - II стадии заболевания;
- повышение доли больных, у которых туберкулез выявлен на ранней стадии;
- снижение заболеваемости алкоголизмом, наркоманией.

5.1.7. Образование

С 1 сентября 2015 года в СМР функционируют 26 дошкольных образовательных учреждений, 10 средних школ, в них 6 филиалов–основных школ и 5 филиалов - начальных школ, 3 основные школы, Санаторная школа-интернат, Коррекционная школа-интернат и Техникум. Количество учащихся в школах района в этом учебном году 2109 человек в прошлом году было 2222 человека.

Средняя наполняемость классов (норма – город 25, село 14). По городу в 2015г. – 21,6, по селу 2015г. – 5,2. Соотношение учитель - ученик по району (средняя на 1 ученика по РТ– 8,4): - 2015г.- 6,7

Всего на содержание образования в 2015 году было выделено из бюджета района 286 159,4 тыс.рублей.

Затраты на 1 учащегося по району составили в среднем за 2015г. – 104 800,39 руб. После реструктуризации за 4 месяца 2016г. – 62458 руб.

Анализ итогов реализации программы развития образования в СМР за 2011-2015 гг.

Дошкольное образование

Численность детского населения от 0 до 7 лет, проживающих в СМР на 1.09.2015г. составляет 1296 детей. Охвачено дошкольным образованием 729 детей, что составляет 59%. В электронной очереди зарегистрировано 108 заявлений (дети от 0 до 3 лет) по состоянию на 31.12.2015г. Определяющее влияние на развитие дошкольного образования в территориях оказывают демографические тенденции. Если в селе снижается количество детей в ДОУ, то в городе повышается.

Таблица 17. Динамика детей, посещающих ДОУ по годам

| | 2013 год | 2014 год | 2015 год |
|-----------------|----------|----------|----------|
| ДОУ г.Болгар | 473 | 468 | 506 |
| Сельские ДОУ | 267 | 251 | 223 |

В связи с этим в 2015 году были открыты 2 дополнительные группы на 40 мест в ДОУ г. Болгар «Теремок».

Участие и результативность в предметных олимпиадах

- 2015г:

Призёры регионального этапа Всероссийской олимпиады – 3

Призёры республиканской олимпиады (тат. яз, литература) -2

- 2016г:

Призёры регионального этапа Всероссийской олимпиады – 2

Призёры республиканской олимпиады (тат. яз, литература) -1

Участник Международной олимпиады по татарскому языку- 2

Единый государственный экзамен (11 класс)

- ЕГЭ по русскому языку:

Все преодолели минимальный порог – 24 балла

Средний балл по району в 2013 году – 66,6 (РТ – 67,2)

Средний балл по району в 2014 году – 60,04 (РТ - 65,8)

Средний балл по району в 2015 году – 64,29 (РТ – 69)

- ЕГЭ по математике :

Не преодолели минимальный порог в 2015г. – 2 уч-ся (БСОШ №2, КШИ)

Средний балл по району в 2013 году – 53,99 (РТ- 56,1).

Средний балл по району в 2014 году - 42,6 (РТ- 48,4)

Средний балл по району в 2015 году – 43,54 (РТ – 50,3)

Основной государственный экзамен (9 класс)

Итоги основного государственного экзамена

- по математике – 3,29 (РТ- 3,68)
- по русскому языку – 3,63. (РТ - 4,04)

Реализация проектов

В районе реализуются республиканские программы и проекты «Английский язык в 1кл», «Сингапурский проект», функционирует Школа превосходства (Болгарская СОШ №1), работающая по направлению «Критическое мышление», школа компетенции в электронном образовании – «Болгарская СОШ №2». Педагоги и учащиеся участвуют в проектах «Ана теле», «АЙТИ- чемпион».

Конкурсы и гранты

- Республиканский конкурс «Лучший билингвальный детский сад - 1 млн. руб.
- Грант «Лучший методист» получили 6 методистов отдела образования по 130 тыс. руб.
- «Лучший педагог дополнительного образования» грант – 50 тыс. руб.
- Республиканский конкурс профессионального мастерства «Педагог-психолог» стала призёром Кузнецова Наталья Викторовна учитель БСШ № 1, получила грант 15 тысяч рублей, «Победитель в номинации «Учитель года» 2016» грант в размере 50 тыс.руб.
- Республиканский конкурс «Фестиваль науки» 1 место грант - 10 тыс. руб.

Национальное образование

В районе функционируют 1 школа с татарским языком обучения, также обучение и воспитание на татарском языке ведётся ещё в 6 филиалах школ.

В Иж-Борискинском филиале Антоновской школы – преподаётся родной чувашский язык, в 3 школах с русским языком обучения функционируют классы, в которых проходит обучение и воспитание на татарском языке: БСОШ №2 (2 класс), БСОШ №1 (2 класс), Никольская СОШ в Ямбухтинском филиале – 11 класс.

Профессиональное образование

В районе работает «Спасский техникум отраслевых технологий». Всего обучается 370 учащихся.

Техникум проводит обучение по шести программам подготовки специалистов среднего звена:

- механизация сельского хозяйства;
- техническое обслуживание и ремонт автомобильного транспорта;
- технология продукции общественного питания;
- гостиничный сервис;
- туризм;
- декоративно-прикладное искусство и народные промыслы (по отраслям)

и по пяти программам подготовки квалифицированных рабочих и служащих:

- тракторист-машинист сельскохозяйственного производства;
- сварщик (электросварочные и газосварочные работы);
- повар, кондитер;
- автомеханик;
- официант, бармен.

В связи с развитием туризма ГБПОУ «Спасский техникум отраслевых технологий» включен в список учреждений для создания ресурсных центров по профилю «Сфера обслуживания».

Проблемы:

Требуется ремонт и реконструкция:

- учебно-материальной базы ГБПОУ «Спасский техникум отраслевых технологий»;
- двухэтажного учебного теоретического корпуса №1, учебного лабораторно-практического корпуса №2, в котором расположены административные кабинеты, бухгалтерия, учебные кабинеты, лаборатории технологов общественного питания, технического обслуживания сельскохозяйственной и автомобильной техники, спортивный зал, столовая (577,7 кв.м.);

- здания учебной мастерской (909,2 кв.м.), гаража на 25 автомобилей (1267,7 кв.м.), где размещена учебная техника и оборудование, а также лаборатории сварочного производства, механизации сельского хозяйства, технического обслуживания и ремонта автомобильного транспорта и др.;
 - четырехэтажного студенческого общежития на 260 мест (2045 кв.м.);
 - трех миниточных на каждое учебное здание и общежитие;
 - котельной панельной (320 кв.м.) в актовом зале;
 - автодрома (10990,1 кв.м.), трактордрома (3912,2 кв.м.), спортивной площадки (5752,8 кв.м.), хоккейной коробки.
- Также необходимо благоустройство территории.

Капитальный и текущий ремонт

В прошлом году в районе был проведен капитальный ремонт образовательных учреждений на сумму более 15 млн. рублей.

За 2015 год отделом образования по качеству образования и воспитательной работе составлен рейтинг средних школ района, в результате выявлены ряд проблем.

Проблемы:

- неэффективная сеть образовательных организаций;
- снижение качества образования;
- недостаточная работа с одарёнными детьми;
- недостаточная активность педагогов в повышении профессиональной компетенции, в т.ч. и в конкурсах профессионального мастерства;
- привлечение молодых специалистов;
- понижение процента образовательных организаций, в которых обучение и воспитание ведётся на татарском языке.

Направления работы на 2016-2030гг.

- повышение качества образования;
- создание оптимальной сети образовательных организаций;
- привлечение для работы с одарёнными детьми лучших учителей района через грантовую поддержку;
- активизация педагогов в повышение профессиональной компетенции, в т.ч. и в конкурсах профессионального мастерства;
- привлечение молодых специалистов через системную профориентационную работу и целевое обучение;
- увеличение охвата обучения и воспитания на татарском языке;
- укрепление и сохранение здоровья детей.

В таблице 18 приведен перечень мероприятий для решения проблем в сфере образования.

Таблица 18. Мероприятия в сфере образования

| № | Мероприятие | Сроки исполнения | Ответственный исполнитель | Объем финансирования, тыс. руб. | Источники |
|---|--|------------------|--|---------------------------------|----------------|
| 1 | Обеспечение режима функционирования образовательных организаций | 2016-2021 | МУ «Отдел образования Исполнительного комитета Спасского муниципального района РТ» | 37000,0 | Местный бюджет |
| 2 | Совершенствование материально-технической базы образовательных организаций | 2016-2021 | ИК СМР, МУ «Отдел образования Исполнительного комитета Спасского муниципального | 7500,0 | Местный бюджет |

| | | | | | |
|---|--|-----------|--|---------|----------------|
| | | | района РТ» | | |
| 3 | Повышение качества воспитания: проведение мероприятий с учащимися – повышение профессионального мастерства педагогов | 2016-2021 | МУ «Отдел образования Исполнительного комитета Спасского муниципального района РТ» | 3500,0 | Местный бюджет |
| 4 | Участие в создании гибкой, многовариантной системы дошкольного образования, отвечающего разным социальным запросам населения | 2016-2021 | МУ «Отдел образования Исполнительного комитета Спасского муниципального района РТ» | 1200,0 | Местный бюджет |
| 5 | Обеспечение режима и соблюдение норм безопасности в образовательных организациях | 2016-2021 | ИК СМР, МУ «Отдел образования Исполнительного комитета Спасского муниципального района РТ», Главы СП | 80000,0 | Местный бюджет |
| 6 | Развитие информационной системы образовательных организаций | 2016-2021 | МУ «Отдел образования Исполнительного комитета Спасского муниципального района РТ» | 3000,0 | Местный бюджет |

| | | | | | |
|----|--|--------------|--|----------|----------------|
| 7 | Проведение государственной итоговой аттестации и независимой муниципальной оценки качества образования | 2016-2021 | МУ «Отдел образования Исполнительного комитета Спасского муниципального района РТ» | 1500,0 | Местный бюджет |
| 8 | Содержание автобусов для перевозки детей | 2016-2021 | ИК СМР, МУ «Отдел образования Исполнительного комитета Спасского муниципального района РТ» | 40000,0 | Местный бюджет |
| 9 | Совершенствование и развитие сети учреждений дополнительного образования детей | 2016-2021 | ИК СМР, МУ «Отдел образования Исполнительного комитета Спасского муниципального района РТ» | 60000,0 | Местный бюджет |
| 10 | Обеспечение систематической целенаправленной работы с одаренными детьми | 2016-2021 | ИК СМР, МУ «Отдел образования Исполнительного комитета Спасского муниципального района РТ», ОДМСТ, MAOY ДOД «БДШИ» | 1000,0 | Местный бюджет |
| 11 | Проведение ремонта учебного и | 2016г – 2017 | ГБПОУ «Спасский техникум | 100400,2 | Бюджет РТ |

| | | | | | |
|----|---|-----------|---|------------|-----------|
| | производственно го корпусов Спасского техникума отраслевых технологий | | отраслевых технологий», Подрядные организации | | |
| 12 | Обеспечение учебно- производствен- ных мастерских и лабораторий оборудованием, необходимым для внедрения новых образовательных программ и обеспечения их реализации | 2016-2017 | ИК СМР, ГБПОУ «Спасский техникум отраслевых технологий» | 104900,294 | Бюджет РТ |
| 13 | Участие в реализации проекта ресурсного центра для удовлетворения кадровых потребностей базовых работодателей | 2016-2020 | ГБПОУ «Спасский техникум отраслевых технологий», Болгарский государственный историко- архитектурный музей-заповедник | 22480,108 | Внебюджет |
| 14 | Участие в реализации программ подготовки специалистов среднего звена, квалифицирован ных рабочих и служащих | 2016-2020 | ГБПОУ «Спасский техникум отраслевых технологий» | 100,0 | Внебюджет |

| | | | | | |
|----|--|------------|---|---------|-----------|
| 15 | Обеспечение деятельности ресурсного центра высококвалифицированными инженерно-педагогическими кадрами | 2016-2020 | ГБПОУ «Спасский техникум отраслевых технологий» | 185,0 | Бюджет РТ |
| 16 | Организация сетевого взаимодействия и подготовки будущих специалистов сферы гостеприимства по разным формам обучения | 2016- 2020 | ИК СМР, ГБПОУ «Спасский техникум отраслевых технологий», Болгарский государственный историко-архитектурный музей-заповедник, Главы СП | 542,121 | Внебюджет |
| 17 | Реализация профориентационной программы района | 2016-2030 | МУ «Отдел образования Исполнительного комитета Спасского муниципального района РТ», образовательные учреждения района, ГБПОУ «Спасский техникум отраслевых технологий», Центр занятости | - | - |

| | | | | | |
|----|---|-----------|--|---------|----------------|
| 18 | Благоустройство территории | 2016-2030 | ИК СМР, ГБПОУ «Спасский техникум отраслевых технологий» | - | - |
| 19 | Внедрение национальной системы учительского роста | 2020-2021 | МУ «Отдел образования Исполнительного комитета Спасского муниципального района РТ» Образовательные организации района | 1500,00 | Местный бюджет |
| 20 | Внедрение и реализация ФГОС среднего общего образования | 2019-2030 | МУ «Отдел образования Исполнительного комитета Спасского муниципального района РТ» Образовательные организации района | 800,00 | Местный бюджет |
| 21 | Внедрение курсов и занятий по финансовой грамотности, шахматам | 2019-2030 | МУ «Отдел образования Исполнительного комитета Спасского муниципального района РТ» Образовательные организации района | | |
| 22 | Функционирование школы «Точка роста» в рамках национального проекта | 2019-2030 | МУ «Отдел образования Исполнительного комитета Спасского | 950,00 | Местный бюджет |

| | | | | | |
|----|---|-----------|---|--------|----------------|
| | «Образование» на базе МБОУ «Кимовская СОШ» | | муниципального района РТ» Кимовская СОШ | | |
| 23 | Создание групп раннего развития дополнительного образования по направлению «техническое творчество», «иностранный язык» | 2020-2030 | МУ «Отдел образования Исполнительного комитета Спасского муниципального района РТ» Образовательные учреждения района | 700,00 | Местный бюджет |
| 24 | Развитие направления дополнительного образования «техническое творчество» | 2019-2021 | МУ «Отдел образования Исполнительного комитета Спасского муниципального района РТ» Образовательные учреждения района | 300,0 | Местный бюджет |

5.1.8. Культура

Отдел культуры объединяет: РДК с 19 филиалов СДК и 13 филиалов сельских клубов, 2 автоклуба, 3 народных коллектива, центральная районная библиотека с функциональными отделами и с 26 филиалами сельских библиотек, детская библиотека и МБУ «Киноучреждение», ДШИ.

Работа ведется согласно планов мероприятий. Традиционно проводятся благотворительный марафон, слет передовиков, «Сабантуй», концерты к праздничным датам. Ежегодно на сцене РДК организуются творческие отчеты сельских поселений и городских трудовых коллективов предприятий и организаций. В год 70-летия Победы в ВОВ достойно проведены юбилейные мероприятия. На центральной площади г.Болгар прошел парад военной техники.

Парад возглавил Бессмертный полк – более 400 учащихся несли портреты погибших и умерших участников ВОВ. Около 20 единиц макетов военной техники торжественно прошествовали по площади. Затем зрители могли увидеть реконструкцию Берлинской битвы. Завершился праздник концертом. Самодеятельными артистами ДШИ подготовлен спектакль «А зори здесь тихие».

За отчетный период коллективы района приняли участие в различных конкурсах и фестивалях: 15-й Республиканский телевизионный молодежный фестиваль эстрадного искусства «Созвездие Йолдызлык–2015», 10-й Межрегиональный конкурс военно-патриотической песни в г. Ульяновск, 3-й Авраамиевский фестиваль «Дружба народов. Болгар – земля мира», фестиваль «Радуга «Каравона», проходившем в парке ФИНА Чемпионата мира по водным видам спорта г.Казань; 11-й Республиканский профсоюзный фестивале художественной самодеятельности работающей и учащейся молодежи, который проходил на базе санатория «Ливадия» г.Казань, фольклорный праздник «Каравон-2015», проходившем в селе Русское Никольское, 8-я Всероссийская Спасская ярмарка в г.Елабуга, Этнический фестиваль творчества народов, проживающих на территории СМР «Мы – одна семья». В РДК проведен зональный этап фестиваля ветеранских коллективов «Балкыш».

В 2015 году Центральной библиотекой выиграно 2 гранта на общую сумму 400 тысяч рублей. Средства пошли на закупку детского игрового оборудования, книг и организацию пространства для детей в детской библиотеке. Ансамбль «Сударушка» из села Никольское СМР приняли участие в традиционном фестивале русского фольклора «Каравон – 2015», проходившем в селе Никольское Лаишевского района и был награжден сертификатом на 500000 рублей.

Проблемы:

- низкая заработная плата сотрудников;
- недостаточное финансирование;
- дефицит профессиональных кадров;

- отсутствие жилья для молодых специалистов.

Задачи, поставленные перед отделом культуры на 2016 - 2021гг.:

- Объединение усилий государственных и муниципальных органов в формировании общероссийского гражданского самосознания, этнокультурного развития народов.
 - Создание оптимальных условий для сохранения и развития языков народов.
- Формирование культуры межнационального общения народов.

Таблица 19. Мероприятия в сфере культуры

| № | Мероприятие | Сроки исполнения | Ответственный исполнитель | Объем финансирования, тыс. руб. | Источники |
|---|--|------------------|---|---------------------------------|-----------|
| 1 | Организация реализации государственной программы «Реализация государственной национальной политики в РТ на 2016-2021 годы» | 2016-2021 | Отдел культуры ИК СМР Министерство культуры РТ | - | - |
| 2 | Организация реализации программы «Развитие культуры РТ на 2016-2021 годы» | 2016-2021 | Отдел культуры ИК СМР Министерство культуры РТ | - | - |
| 3 | Реализация муниципальных программ, направленных на укрепление гражданского единства и гармонизацию отношений | 2016-2021 | Отдел культуры ИК СМР | - | - |
| 4 | Организация | 2016-2021 | Отдел | - | - |

| | | | | | |
|----|--|-----------|-----------------------------|--------|-------------------|
| | мероприятий, посвященные празднованию Дня родного языка | | культуры ИК СМР | | |
| 5 | Проведение мероприятий, посвященных Дню Республики Татарстан | 2016-2021 | Отдел культуры ИК СМР | 2000,0 | Местный бюджет |
| 6 | Участие в Республиканском детско-юношеского фестиваля «Радуга – Салават купэре» | 2016-2021 | Отдел культуры ИК СМР | 1000,0 | Местный бюджет |
| 7 | Участие в Республиканском творческом фестивале конкурсе «Восходящая звезда» | 2016-2021 | Отдел культуры ИК СМР | 2000,0 | Местный бюджет |
| 8 | Проведение праздников народов, проживающих в РТ: «Сабантуй», «Каравон», «Уяв», «Балкыш», «Чувашский соловей», «Навруз» | 2016-2021 | Отдел культуры ИК СМР | 5000,0 | Местный бюджет |
| 9 | Проведение фестиваля татарского фольклера «Тугерекуэн» | 2016-2021 | Отдел культуры ИК СМР | - | - |
| 10 | Проведение Свято Аврамиевского фестиваля | 2016-2021 | Отдел культуры ИК СМР | - | - |
| 11 | Проведение фестиваля «Молодые таланты России на земле | 2016-2021 | Отдел культуры ИК СМР | - | - |

| | | | | | |
|----|--|-----------|-----------------------|--------|----------------|
| | древних Булгар» | | | | |
| 12 | Участие в Республиканском конкурсе любительских театральных и кукольных коллективов «Иделкаем» | 2016-2021 | Отдел культуры ИК СМР | - | - |
| 13 | Участие в Республиканском фестивале детских фольклорных коллективов «Звонкая капель» | 2016-2021 | Отдел культуры ИК СМР | 1000,0 | Местный бюджет |
| 14 | Прокат видеофильмов по теме формирования толерантного сознания, борьбы с этническим и религиозным экстремизмом | 2016-2021 | Отдел культуры ИК СМР | - | - |
| 15 | Проведение Республиканского фестиваля детских фольклорных коллективов «Звонкая капель» в г.Болгар | 2020г. | Отдел культуры ИК СМР | | Местный бюджет |
| 16 | Проведение Республиканского фестиваля «Русская песня», «Казачий круг» в г.Болгар | 2020г. | Отдел культуры ИК СМР | | Местный бюджет |
| 17 | Проведение Республиканского фольклорного фестиваля «Иван Купала» в г.Болгар | 2020 г. | Отдел культуры ИК СМР | | Местный бюджет |

5.1.9. Физическая культура и спорт

В настоящее время в СМР функционируют 182 спортивных сооружения из них:

- плоскостных спортивных сооружений – 82, в том числе 16 футбольных полей;
- спортивные залы – 24;
- плавательный бассейн – всего – 1;
- тир стрелковый - 1(25 м);
- другие спортивные сооружения – всего 73, в том числе встроенные и приспособленные помещения -46.

Физкультурно - спортивную работу организуют и проводят – 55 штатных специалиста.

В учреждениях дополнительного образования спортивной направленности развивается 21 вид спорта с общим охватом 1249 человек. Штатных тренеров – преподавателей по видам спорта:

Проблемы:

- Физическая и моральная изношенность плоскостных сооружений – 70%, спортивных залов – 50%;
- Малое количество молодых специалистов с профильным образованием в учреждениях дополнительного образования спортивной направленности;
- Низкий уровень внебюджетного финансирования мероприятий в области физической культуры и спорта.

Таблица 20. Мероприятия в сфере физической культуры и спорта

| № | Мероприятие | Сроки исполнения | Ответственный исполнитель | Объем финансирования, тыс. руб. | Источники |
|----|---|------------------|---------------------------|---------------------------------|---------------------------|
| 1. | Участие и реализация республиканских программ строительства | 2016-2021 | ИК СМР | 22700,00 | Бюджет РТ, местный бюджет |

| | | | | | |
|----|--|-----------|----------------------------------|-------|-----------|
| | универсальных спортивных площадок с искусственным покрытием | | | | |
| 2. | Создание условий для привлечения молодых специалистов в район; - целевое обучение в профильных ВУЗАХ | 2016-2021 | ИК СМР | - | - |
| 3. | Организация и проведение физкультурно-спортивных мероприятий районного масштаба | 2016-2021 | ОДМСТ, Спортивные организации | 250,0 | Внебюджет |
| 4. | Реализация мероприятий по внедрению выполнения Всероссийского физкультурно-спортивного комплекса «Готов к труду и обороне» (ГТО) | 2016-2021 | ОДМСТ, Межведомственная комиссия | - | - |

Ожидаемые результаты:

Увеличение численности населения регулярно занимающихся физической культурой и спортом к 2021 году свыше 50%.

Увеличение продолжительности жизни населения.

5.1.10. Информатизация и связь

ПАО «Таттелеком» - оператор связи, оказывающий свои проводные и беспроводные услуги связи на территории СМР. В СМР проводной связью и услугами ПАО «Таттелеком» такими как телефония, ШПД, IP-TV обеспечены практически все населенные пункты района (услуга ШПД не оказывается в 4 населённых пунктах д.Степной Юрткуль, с.Покровка, д.Гулюши, п.Кирпичный). Базовые сотовые станции ООО «Твои мобильные технологии» построены в 12 населенных пунктах СМР (г.Болгар, с.Три Озера, д.Красный Вал, с.Красная Слобода, с.Никольское, п.Ким, д.Тукай, с.Ямбухтино, с.Куралово, с.Измери, д.Кожаевка, с.Иске-Рязап).

В 2016 году запланировано строительство еще 3 базовых станций в п.Приволжский, с.Иж-Борискино, с.Средний Юрткуль. В дальнейшем планы компании ООО «Твои мобильные технологии» покрыть сотовой связью всю территорию СМР и Республики Татарстан в целом.

Указом Президента Российской Федерации от 7 мая 2012 года № 601 «Об основных направлениях совершенствования системы государственного управления» поставлена задача по достижению целевых показателей, согласно которым уровень удовлетворенности граждан качеством предоставления государственных и муниципальных услуг к 2018 году должен составлять не менее 90%, а также доля граждан, использующих механизм получения государственных и муниципальных услуг в электронной форме, к 2018 году - должна составить не менее 70 процентов. Госпрограмма «Информационное общество» устанавливает промежуточные показатели достижения указа. В 2015 году доля пользователей электронных государственных и муниципальных услуг должна составлять 40%, в 2016 - 50%, в 2017 - 60%.

Среди основных критериев оценки: доля обращений граждан через порталы государственных и муниципальных услуг, доля граждан, зарегистрированных в Единой системе идентификации и аутентификации (ЕСИА). В связи с этим необходимо продолжить работу по обеспечению соответствия доли заявителей,

использующих механизм получения услуги «Постановка на учет и зачисление детей в образовательные организации, реализующие основную общеобразовательную программу дошкольного образования (детские сады) в электронном виде (от общего количества поданных заявлений), а также доли граждан, использующих механизм получения услуг ЗАГС в электронном виде (от общего количества предоставленных услуг) указанным показателям.

Перечень мероприятий в области информатизации и связи приведен в таблице №21.

Таблица 21. Мероприятия в области информатизации и связи

| № | Мероприятие | Сроки исполнения | Ответственный исполнитель | Объем финансирования, тыс. руб. | Источники |
|---|---|------------------|--|---------------------------------|-----------|
| 1 | Обучение людей старшего и среднего возраста компьютерным навыкам, в том числе навыкам работы в сети «Интернет», навыкам пользования порталом государственных и муниципальных услуг Республики Татарстан | 2016-2030 | МУ «Отдел образования Исполнительного комитета Спасского муниципального района РТ», ЗУЭС | - | - |
| 2 | Популяризация базовых преимуществ информационных технологий | 2016-2030 | МУ «Отдел образования Исполнительного комитета Спасского муниципального района РТ», ЗУЭС | - | - |
| 3 | Размещение на | 2016-2030 | ИК СМР | - | - |

| | | | | | |
|---|---|-----------|--------|---|---|
| | официальном портале муниципального района отдельного раздела про использование электронных государственных и муниципальных услуг Республики Татарстан | | | | |
| 4 | Регулярные новости и статьи по популяризации электронных государственных и муниципальных услуг Республики Татарстан | 2016-2030 | ИК СМР | - | - |
| 5 | Прямое вовлечение в регистрацию на портале государственных и муниципальных услуг Республики Татарстан | 2016-2030 | ИК СМР | - | - |

Таблица 22. Целевые показатели в сфере информационных технологий и связи
до 2030 года

| Наименование показателя | Значения показателя по этапам реализации Стратегии | | | | | | | |
|--|--|------|------|------|------|------|------|------|
| | 2014 | 2015 | 2016 | 2017 | 2018 | 2021 | 2024 | 2030 |
| Доля заявителей, использующих механизм получения услуги «Постановка на учет и зачисление детей в образовательные организации, реализующие основную общеобразовательную программу дошкольного образования (детские сады)» в электронном виде (от общего количества поданных заявлений), в % | 73 | 71 | 80 | 80 | 80 | 80 | 80 | 80 |
| Доля граждан, использующих механизм получения услуг ЗАГС в электронном виде (от общего количества предоставленных услуг), в % | 78 | 80 | 80 | 80 | 80 | 80 | 80 | 80 |

5.1.11. Развитие системы защиты населения и территорий

Одним из главных показателей, характеризующих состояние безопасности общества, является гибель людей в чрезвычайных ситуациях и происшествиях техногенного характера.

В настоящее время в результате ЧС, ДТП, пожаров и происшествий на водных объектах на территории СМР Республики Татарстан ежегодно гибнут люди.

Необходимо отметить, что благодаря совместной работе руководства республики, министерств и ведомств, главы СМР и глав сельских поселений на протяжении последних лет сохраняется устойчивая тенденция снижения гибели населения в техногенной сфере.

Основными системными причинами слабой защищенности населения являются:

Недостаточно высокий уровень жизни населения - погибшие в момент пожара были в состоянии алкогольного опьянения.

Низкая культура безопасности жизнедеятельности населения - пожары в СМР произошли по причине несоблюдения гражданами элементарных требований пожарной безопасности, граждане, погибшие во время отдыха на воде, купались в необорудованных для этих целей местах.

Несоблюдение действующих норм обеспечения безопасности – в г.Болгар отсутствует оборудованный пляж.

Недостаточная работа в вопросах обеспечения безопасности.

Необходимо организовать работу по привлечению общественности для решения вопросов безопасности. На сегодняшний день в СМР создана только 1 общественная организация - ОСВОД г.Болгар (общая численность - 3 человека). Необходимо принять меры по созданию местных общественных спасательных организаций «ОСВОД» на территории СМР, а также по формированию спасательных постов в местах массового отдыха населения.

Необходимо привлекать общественность к участию в патрулировании в особый пожароопасный период.

Отсутствие системы обязательного страхования от пожаров и недостаточный уровень добровольного страхования от ЧС. Институт обязательного страхования позволил бы, во-первых, привести объекты в надлежащее противопожарное состояние без участия надзорных органов, а во-вторых, урегулировать убытки, нанесенные пожарами, в том числе и населению.

Недостаточная государственная поддержка института добровольчества. Наши граждане проявляют интерес и заинтересованность в участии в нем. Необходимо решать проблему создания полноценных команд добровольцев, предоставлении помещений, техники и обмундирования. Это один из реальных путей усиления пожарной охраны района.

Целесообразно привлечение добровольцев для обеспечения безопасности на водных объектах СМР совместно с ОСВОД. Но пока на территории СМР создана только 1 общественная организация: ОСВОД г.Болгар.

Подразделение общественной организации, осуществляющих свою деятельность в области противопожарной безопасности и безопасности на водных объектах не только участвуют в осуществлении мероприятий по охране жизни людей, но и ведут активную профилактическую и разъяснительную работу среди населения.

Нужно повышать культуру безопасности населения, а значит само население должно быть вовлечено в этот процесс: через общественные организации, общественные советы, и другие активно функционирующие институты гражданского общества. Их ресурс в обеспечении контроля необходимо использовать в том числе и в области пожарного надзора, профилактики происшествий на воде.

Основной целью деятельности системы МЧС является снижение индивидуального риска гибели людей на пожарах и на водных объектах.

Указанная цель достигается путем решения следующих задач:

- повышение уровня культуры безопасности населения;
- развитие системы предупреждения чрезвычайных ситуаций;
- развитие института добровольчества в области защиты населения и территорий: добровольных пожарных подразделений и ОСВОД;
- обеспечение современного уровня технического и технологического оснащения пожарно-спасательных сил для сохранения высокого качества оперативного реагирования.

Оценка эффективности реализации задач будет осуществляться по следующим показателям:

- снижение частоты пожаров на душу населения;
- снижение риска гибели на пожарах;
- снижение численности погибших на водных объектах;
- обеспечение нормативным временем прибытия пожарно-спасательных подразделений в населенные пункты СМР с учетом развития инфраструктуры и застройки;
- повышение технического и технологического оснащения пожарно-спасательного подразделения.

Проблемы:

- сокращение личного состава в федеральной противопожарной службе, в том числе надзорных органов;
- недостаточная оснащенность современной техникой;
- отсутствие современных пожарно-спасательных технологий.

В таблице 23 приводятся проекты и мероприятия, направленные на решение указанных проблем.

Таблица 23. Мероприятия в области развития системы защиты населения и территорий

| № | Мероприятие | Сроки исполнения | Ответственный исполнитель | Объем финансирования, тыс. руб. | Источник |
|---|--|------------------|---|---------------------------------|----------|
| 1 | Анализ рисков возникновения чрезвычайных ситуаций и использование современных систем обеспечения безопасности на этапе строительства новых объектов и в уже введенных в эксплуатацию | 2016-2030 | ПСЧ-132 ФГКУ «7 отряд федеральной противопожарной службы по Республике Татарстан», ИК СМР, Главы СП | - | - |
| 2 | Неукоснительное соблюдение действующих норм обеспечения безопасности в планах территориального развития | 2016-2030 | ПСЧ-132 ФГКУ «7 отряд федеральной противопожарной службы по Республике Татарстан», ИК СМР, Главы СП | - | - |
| 3 | Внедрение риск-ориентированного подхода в контрольно-надзорной деятельности | 2016-2030 | ПСЧ-132 ФГКУ «7 отряд федеральной противопожарной службы по Республике Татарстан», ИК СМР, Главы СП | - | - |

| | | | | | |
|---|--|-----------|--|---------|----------------|
| 4 | Усиление ответственности муниципального образования за соблюдение требований безопасности | 2016-2030 | ПСЧ-132 ФГКУ «7 отряд федеральной противопожарной службы по Республике Татарстан», ИК СМР, Главы СП | - | - |
| 5 | Развитие аппаратно-программного комплекса «Безопасный город» | 2016-2030 | ПСЧ-132 ФГКУ «7 отряд федеральной противопожарной службы по Республике Татарстан», ИК СМР, Главы СП | 460,0 | Местный бюджет |
| 6 | Развитие материально-технической базы пожарно-спасательных подразделений с учетом развития инфраструктуры республики | 2016-2030 | ПСЧ-132 ФГКУ «7 отряд федеральной противопожарной службы по Республике Татарстан», ИК СМР, Главы СП | 40000,0 | Бюджет РФ |
| 7 | Построение комплексной системы непрерывного обучения населения безопасному поведению | 2016-2030 | ПСЧ-132 ФГКУ «7 отряд федеральной противопожарной службы по Республике Татарстан», | - | - |

| | | | | | |
|---|---|-----------|---|-------|-------------------|
| | | | ИК СМР, Главы СП | | |
| 8 | Создание условий для увеличения численности добровольцев и волонтеров в области подготовки населения к предотвращению и преодолению последствий чрезвычайных ситуаций, добровольной пожарной охраны и обеспечения безопасности людей на водных объектах | 2016-2030 | ПСЧ-132 ФГКУ «7 отряд федеральной противопожар ной службы по Республике Татарстан», ИК СМР, Главы СП | 300,0 | Местный бюджет |

6. Сценарии развития СМР

Основными точками экономического роста СМР определены направления:

- развитие сельского хозяйства;
- развитие туризма и туристической инфраструктуры;
- развитие МСБ;

В зависимости от проявлений различных внешних и внутренних факторов развитие Спасского муниципального района на период до 2030 года может пойти по одному из трех сценариев.

Базовый сценарий характеризуется постепенным, поступательным развитием. Среднегодовой уровень инфляции не превышает 9%. Государственные планы и программы выполняются в полном объеме, дефицита бюджета нет, или он не превышает 2%. Реализуются инвестиционные проекты, не менее 1-2 ед. ежегодно. Наблюдается увеличение общей численности населения (в основном за

счет миграции трудоспособного населения), к 2030 году невысокий темп роста к уровню 2015-2016гг. - 0,9%. Медленно растет рождаемость. Численность занятых в экономике сохраняется на уровне 8 тыс.чел; на 2-3% снижается доля крупного бизнеса в валовом объеме к 2030 году, доля малого бизнеса растет на те же 2-3%. В целом, базовый сценарий развития отражает сохранение рыночных тенденций на уровне начала 2016 года без резких изменений конъюнктуры на средне- и долгосрочный период.

Оптимистический сценарий характеризуется значительным усилением положительных тенденций развития социально-экономического положения района. Рождаемость превышает смертность. Темпы инфляции снижаются, составив к 2030 году 1-2% ежегодно. Интенсивно развивается сельское хозяйство, особенно животноводство. Начиная с 2020 года, бюджет становится полностью бездефицитным, наблюдается профицит на уровне 1-2%. На 0,5-1,0тыс.чел. увеличивается численность занятых в экономике, в основном за счет реализации 1-2 крупных инвестиционных проектов республиканского (федерального) значения и развития сопутствующих производств. Доля малого бизнеса увеличится к 2030 году до 33%, растет оборот малых и средних предприятий свыше 20% к 2015 году.

Инерционный сценарий характеризуется снижением темпов социально-экономического развития предприятий и организаций района и высокой вероятностью прекращения деятельности нескольких предприятий. Снижается доля малого и среднего бизнеса. Темпы инфляции составляют 12-15% ежегодно. Увеличивается отток трудоспособного населения; общее снижение численности населения составляет 0,1-0,5% ежегодно. Дефицит бюджета не превышает 5%, однако растет уровень дотационности бюджета района. Затруднена реализация республиканских программ, особенно по капитальному строительству и ремонту; собственных средств бюджета района не хватает на реализацию муниципальных программ в полном объеме.

Таблица 24. Форма сопоставления альтернативных сценариев по ключевым показателям и фиксации достигнутого уровня

| Показатели | Годы | 2015 | 2016 | 2018 | 2020 | 2021 | 2024 | 2025 | 2030 |
|--|------------------------------|-------|-------|-------|-------|-------|-------|-------|-------|
| Накопленный темп роста ВТП (в сопоставимых ценах к 2015 году), % | По инерционному сценарию | 97,0 | 100,0 | 100,5 | 101,0 | 101,5 | 102,0 | 102,5 | 103,0 |
| | По базовому сценарию | 98,7 | 102,2 | 103,0 | 103,5 | 104,0 | 104,5 | 105,0 | 106,0 |
| | По оптимистическому сценарию | 100,3 | 103,0 | 104,2 | 105,0 | 109,5 | 110,0 | 111,0 | 112,0 |
| Среднегодовая численность населения, тыс. чел. | По инерционному сценарию | 19,62 | 19,50 | 19,10 | 18,50 | 18,20 | 18,00 | 17,90 | 17,70 |
| | По базовому сценарию | 19,62 | 19,57 | 19,14 | 18,58 | 18,30 | 18,10 | 18,0 | 17,80 |
| | По оптимистическому сценарию | 19,62 | 19,60 | 19,20 | 18,70 | 18,50 | 18,30 | 18,20 | 18,0 |
| Ожидаемая продолжительность жизни, лет | По инерционному сценарию | 72,1 | 72,5 | 73,0 | 73,8 | 74,0 | 76,0 | 76,7 | 77,0 |
| | По базовому сценарию | 72,1 | 73,8 | 74,3 | 74,4 | 74,6 | 78,0 | 78,3 | 80,0 |
| | По оптимистическому сценарию | 72,1 | 74,0 | 75,0 | 75,7 | 76,0 | 79,0 | 79,5 | 83,0 |
| Коэффициент рождаемости | По инерционному сценарию | 7,6 | 5,8 | 5,0 | 5,0 | 5,2 | 5,5 | 5,7 | 6,0 |
| | По базовому сценарию | 7,6 | 6,0 | 5,2 | 5,5 | 5,7 | 6,0 | 6,2 | 7,0 |
| | По оптимистическому сценарию | 7,6 | 6,2 | 6,0 | 6,0 | 6,3 | 6,5 | 6,8 | 7,5 |
| Уровень безработицы, % | По инерционному сценарию | 1,36 | 1,3 | 0,8 | 0,7 | 0,65 | 0,6 | 0,55 | 0,53 |
| | По базовому сценарию | 1,36 | 1,24 | 0,39 | 0,41 | 0,40 | 0,40 | 0,39 | 0,38 |
| | По оптимистическому сценарию | 1,36 | 1,2 | 0,38 | 0,4 | 0,39 | 0,39 | 0,38 | 0,37 |
| Среднесписочная численность работающих, тыс. чел. | По инерционному сценарию | 4301 | 4060 | 4050 | 4040 | 4020 | 4000 | 3950 | 3900 |
| | По базовому сценарию | 4301 | 4107 | 4100 | 4110 | 4117 | 4150 | 4200 | 4455 |
| | По оптимистическому сценарию | 4301 | 4120 | 4250 | 4330 | 4455 | 4500 | 4550 | 4600 |

| | | | | | | | | | |
|---|------------------------------|-------|-------|-------|-------|-------|-------|-------|-------|
| | кому сценарию | | | | | | | | |
| Обеспеченность общей площадью жилья в расчете на одного жителя, м ² | По инерционному сценарию | 26,6 | 26,7 | 27,0 | 28,0 | 29,0 | 29,2 | 29,3 | 29,4 |
| | По базовому сценарию | 26,6 | 26,9 | 28,3 | 29,8 | 30,6 | 30,7 | 30,8 | 31,0 |
| | По оптимистическому сценарию | 26,6 | 27,2 | 28,8 | 30,4 | 30,8 | 31,0 | 31,1 | 31,5 |
| Доля населения, систематически занимающихся физической культурой и спортом, % | По инерционному сценарию | 44,0 | 47,0 | 53,0 | 53,5 | 53,8 | 54,0 | 54,2 | 54,5 |
| | По базовому сценарию | 44,0 | 49,36 | 54,78 | 54,9 | 55,0 | 55,5 | 55,5 | 56,0 |
| | По оптимистическому сценарию | 44,0 | 50,0 | 55,0 | 55,1 | 55,3 | 55,8 | 55,8 | 57,0 |
| Объем туристского потока, тыс.чел. | По инерционному сценарию | 350,0 | 450,0 | 480,0 | 520,0 | 550,0 | 580,0 | 620,0 | 650,0 |
| | По базовому сценарию | 350,0 | 472,0 | 521,4 | 550,0 | 600,0 | 630,0 | 660,0 | 690,0 |
| | По оптимистическому сценарию | 350,0 | 480,0 | 530,0 | 570,0 | 620,0 | 650,0 | 680,0 | 750,0 |
| Доля малого и среднего бизнеса в ВТП, % | По инерционному сценарию | 27,4 | 27,8 | 28,5 | 29,0 | 29,2 | 29,4 | 29,7 | 30,0 |
| | По базовому сценарию | 27,4 | 28,0 | 29,6 | 30,2 | 30,3 | 30,5 | 30,8 | 31,0 |
| | По оптимистическому сценарию | 27,4 | 28,3 | 30,0 | 30,5 | 30,8 | 30,9 | 31,5 | 33,0 |
| Доля среднесписочной численности работников (без внешних совместителей) малых и средних предприятий в среднесписочной численности (без внешних совместителей) всех предприятий и организаций, % | По инерционному сценарию | 23,3 | 23,0 | 22,8 | 22,7 | 22,5 | 22,1 | 22,0 | 21,0 |
| | По базовому сценарию | 23,3 | 23,8 | 24,0 | 24,3 | 24,5 | 24,8 | 24,9 | 25,0 |
| | По оптимистическому сценарию | 23,3 | 24,0 | 24,5 | 24,8 | 24,9 | 25,0 | 25,2 | 25,8 |

| | | | | | | | | | |
|--|------------------------------|-------|-------|-------|-------|-------|-------|-------|-------|
| Накопленный темп роста оборота малых (включая микро-предприятия) и средних предприятий (в действующих ценах) к 2015г., % | По инерционному сценарию | 100,0 | 118,0 | 127,0 | 135,0 | 147,0 | 150,0 | 156,0 | 170,0 |
| | По базовому сценарию | 100,0 | 122,2 | 157,8 | 160,0 | 165,0 | 180,0 | 190,0 | 200,0 |
| | По оптимистическому сценарию | 100,0 | 125,0 | 160,0 | 170,0 | 180,0 | 185,0 | 200,0 | 220,0 |
| Степень озеленения поселений (отношение площади, занятой под зеленые насаждения к общей площади поселения), % | По инерционному сценарию | 8,9 | 8,9 | 8,9 | 8,89 | 8,89 | 8,88 | 8,88 | 8,88 |
| | По базовому сценарию | 8,9 | 8,9 | 8,9 | 8,9 | 8,9 | 8,9 | 8,9 | 8,9 |
| | По оптимистическому сценарию | 8,9 | 8,9 | 8,91 | 8,91 | 8,91 | 8,92 | 8,92 | 8,92 |

7. Сроки реализации Стратегии СМР

Сроки реализации Стратегии СМР определены перечнем мероприятий, описанных в разделах настоящего документа и указанными для них сроками.

Мониторинг реализации мероприятий должен осуществляться на основании свода мероприятий, представленных в таблице №25. Результат мониторинга обсуждается на комиссии при ИК СМР (описано ниже), и при необходимости вносятся изменения в перечень мероприятий и сроки их реализации.

Таблица 25. Свод мероприятий по институциональным факторам

| № | Мероприятие | Сроки исполнения | Ответственный исполнитель | Объем финансирования, тыс. руб. | Источники |
|---|---|------------------|---------------------------------------|---------------------------------|---------------------|
| 1 | Переработка мяса КРС | 2016-2018 | ООО «Спасские колбасы» | 100000,0 | Внебюджет |
| 2 | Переработка семян подсолнечника на масло | 2016-2018 | ООО «Болгарское ХПП» | 10000,0 | Внебюджет |
| 3 | Переработка рыбы (копчение, вяление, производство филе, пресервы, консервы) | 2016-2018 | ООО «Болгаррыб продукт» | 20000,0 | Внебюджет |
| 4 | Развитие производств на промышленной площадке г.Болгар | 2016-2018 | ООО «РегионСтрой» | 50000,0 | Внебюджет |
| 5 | Реализация образовательной программы «1000 предпринимателей» в рамках проекта «Фабрика предпринимательства» | 2016 | ИК СМР | - | - |
| 6 | Разработка перспективных направлений организации автобусного и речного сообщения в рамках экозоны «Волжско-Камский поток» | 2020-2030 | ИК СМР | - | - |
| 7 | Организация съездов и парковок на прибрежных территориях | 2020-2030 | ИК СМР | - | - |
| 8 | Гостиница с банным комплексом (Аналог исторической Белой | 2016-2017 | НКО «Республиканский Фонд возрождения | 2000000,00 | Средства инвесторов |

| | | | | | |
|----|---|-----------|--|----------|----------------|
| | палаты в г.БолгарXIVв.) «Кул Гали» | | памятников истории и культуры Республики Татарстан», ИК СМР | | |
| 9 | Развитие внутреннего и въездного туризма в Волжско-Камском бассейне Республики Татарстан "Пять ветров" | 2016-2017 | ИК СМР, Госкомитет РТ по туризму | - | - |
| 10 | Производство травмобезопасной резиновой плитки | 2016-2017 | ООО "Вега-М" | 12000,0 | Внебюджет |
| 11 | Инвентаризация и формирование реестра незадействованных производственных площадей, в том числе и земельных участков | 2016 | ИК СМР | - | - |
| 12 | Разработка инвестиционного паспорта нового формата | 2016 | ИК СМР | 50,0 | Местный бюджет |
| 13 | Формирование предложений по межмуниципальным инвестиционным проектам в рамках агломерации | 2016 | ИК СМР, Министерство экономики Республики Татарстан | - | - |
| 14 | Развитие туристской сферы: <i>- культурно-познавательный туризм,</i> основан на историко- | 2016-2021 | Министерство культуры РТ, БГИАМЗ, Госкомитет РТ по туризму, ИК СМР | 650000,0 | Бюджет РТ |

| | | | | | |
|----|--|-----------|--|-----------|---|
| | культурных ресурсах и достопримечательностях Болгара | | | | |
| | - <i>событийный туризм</i> , связан с несколькими событиями - принятие ислама волжскими булгарами в 922 году | 2016-2021 | Министерство культуры РТ БГИАМЗ, Госкомитет РТ по туризму, ИК СМР | 11300,0 | Бюджет РТ |
| | Ежегодный фестиваль исторической реконструкции «Великий Болгар» | 2016-2021 | Госкомитет РТ по туризму | 14000,0 | Бюджет РТ, внебюджет |
| 15 | Формирование туристической инфраструктуры: - гостиницы, кемпенги, гостиничные домики | 2015-2017 | Министерство культуры РТ, Госкомитет РТ по туризму, Республиканский Фонд «Возрождение» Частный инвестор | 1000000,0 | Бюджет РТ, средства частного инвестора |
| | - предприятия общественного питания | 2016-2021 | Частные инвесторы, ИК СМР | 500,0 | средства частных инвесторов |
| | - предприятия по производству и реализации сувенирной продукции | 2016-2021 | БГИАМЗ Частные инвесторы | 1 000,0 | средства частных инвесторов средства грантов |
| | - транспортное обслуживание туристов, в том числе привлечение | 2016-2021 | Министерство культуры РТ, Госкомитет РТ по туризму, | 80 000,0 | Бюджет РТ, средства частных |

| | судоходных компаний | | БГИАМЗ, частные инвесторы | | инвесторов |
|----|---|-----------|-------------------------------------|-----------|--|
| 16 | Развитие структуры и материально-технической базы музея-заповедника | 2016-2021 | Министерство культуры РТ, БГИАМЗ | 600 000,0 | Бюджет РТ, бюджет РФ |
| 17 | Развитие научно-образовательной деятельности музея-заповедника | 2016-2021 | Министерство культуры РТ, БГИАМЗ | 40 000,0 | Бюджет РТ, бюджет РФ |
| 18 | Строительство (реконструкция) животноводческих молочных ферм и приобретение коров | 2016-2020 | ИК СМР, МСХиП РТ | 10 130,0 | Бюджет РТ, местный бюджет, внебюджет |
| 19 | Покупка посевных комплексов | 2016-2026 | ИК СМР, МСХиП РТ | 101 700,0 | Бюджет РТ, внебюджет |
| 20 | Строительство семейной молочной фермы на 24 головы КРС, в т.ч. 12 дойных коров | 2016-2018 | ИК СМР, МСХиП РТ | 14 460,0 | Бюджет РТ, местный бюджет, внебюджет |
| 21 | Строительство молочной фермы на 24 головы коров, приобретение нетелей, коров | 2023-2028 | ИК СМР, МСХиП РТ | 19 000,0 | Внебюджет |
| 22 | Создание КФХ по выращиванию зерновых, масличных культур, покупка семян | 2016-2018 | ИК СМР, МСХиП РТ | 18 540,0 | Бюджет РТ, внебюджет |
| 23 | Создание КФХ по производству молока, приобретение нетелей, коров | 2016-2018 | ИК СМР, МСХиП РТ | 7 300,0 | Бюджет РТ, внебюджет |
| 24 | Приобретение племенных животных | 2016-2018 | ИК СМР, МСХиП РТ | 6 200,0 | Внебюджет |

| | | | | | |
|----|---|------------|---|----------|--|
| 25 | Покупка сельскохозяйственных животных | 2019-2029 | ИК СМР, МСХиП РТ | 19 600,0 | Внебюджет |
| 26 | Приобретение сельскохозяйственной техники | 2016-2018 | ИК СМР, МСХиП РТ | 64 000,0 | Бюджет РТ, внебюджет |
| 27 | Приобретение энергосберегающей сельскохозяйственной техники | 2021-2023 | ИК СМР, МСХиП РТ | 60 000,0 | Внебюджет |
| 28 | Приобретение оборудования для молочной фермы | 2019-2029 | ИК СМР, МСХиП РТ | 15 500,0 | Внебюджет |
| 29 | Реконструкция и замена котлов в учреждениях соцкультбыта | 2016-2021 | ГАУЗ «Спасская ЦРБ», ИК сельских поселений СМР, ГКУ «Фонд газификации энергосберегающих технологий и развития инженерных сетей РТ» | 7200,0 | Бюджет РТ, местный бюджет, ГКУ «Фонд газификации энергосберегающих технологий и развития инженерных сетей РТ» |
| 30 | Перевод на индивидуальную систему отопления квартир в МКД | 2016, 2018 | Болгарский городской исполнительный комитет СМР, ГКУ «Фонд газификации энергосберегающих технологий и развития инженерных сетей РТ» | 3715,0 | Бюджет РТ, ГКУ «Фонд газификации энергосберегающих технологий и развития инженерных сетей РТ», |

| | | | | | |
|----|---|-----------------|--|---------|---|
| | | | | | средства собственников квартир в МКД |
| 31 | Строительство канализационных сетей по ул. Держинского, 40 лет Октября, Парковая, Маяковского, М. Мингалиева с врезкой в существующие сети по ул. Нагаева и с устройством КНС, протяженностью 1,4 км. | 2018 | ГКУ «Фонд газификации энергосберегающих технологий и развития инженерных сетей РТ» Болгарский городской исполнительный комитет СМР, ИК СМР, Подрядные организации | 9000,00 | Бюджет РТ, ГКУ «Фонд газификации энергосберегающих технологий и развития инженерных сетей РТ» |
| 32 | Строительство наружных сетей водоснабжения и водоотведения в г.Болгар к строящимся МКД для АЖФ. | 2016 | Болгарский городской исполнительный комитет СМР, ИК СМР, Подрядные организации | 3610,0 | Местный бюджет |
| 33 | Бурение скважин в сельских поселениях | 2015-2016, 2019 | ГКУ «Фонд газификации энергосберегающих технологий и развития инженерных сетей РТ» Никольское СП, Кураловское СП, Полянское СП | 5 000,0 | Бюджет РТ, ГКУ «Фонд газификации энергосберегающих технологий и развития |

| | | | | | |
|----|---|-----------|--|----------|--|
| | | | | | инженерных сетей РТ» |
| 34 | Строительство , капитальный ремонт, реконструкция наружных сетей водоснабжения в г.Болгар и сельских поселениях | 2016-2021 | ГКУ «Фонд газификации энергосберегающих технологий и развития инженерных сетей РТ» Болгарский городской исполнительный комитет СМР, ИК СМР, Подрядные организации | 65000,0 | Местный бюджет, ГКУ «Фонд газификации энергосберегающих технологий и развития инженерных сетей РТ» |
| 35 | Строительство контейнерных площадок по 10 шт. ежегодно | 2019-2021 | Болгарский городской исполнительный комитет СМР | 800,0 | Местный бюджет |
| 36 | Строительство контейнерных площадок и приобретение контейнеров в п.Приволжский | 2019-2021 | Приволжское СП ИК СМР | 960,00 | Местный бюджет |
| 37 | Капитальный ремонт МКД | 2016-2021 | ИК СМР Подрядные организации | 43300,00 | Бюджет РТ, местный бюджет, средства граждан |
| 38 | Капитальный ремонт детских садов | 2016-2021 | ИК СМР Подрядные организации | 86100,00 | Бюджет РТ, местный бюджет |
| 39 | Капитальный ремонт СДК | 2016-2021 | ИК СМР Подрядные организации | 78000,00 | Бюджет РТ |
| 40 | Капитальный ремонт зданий сельских советов | 2016-2021 | ИК СМР Подрядные организации | 13 000,0 | Бюджет РТ |
| 41 | Строительство | 2016-2021 | ИК СМР | 34000,00 | Бюджет |

| | | | | | |
|----|--|-----------|--|----------|--|
| | спортивных площадок | | Подрядные организации | | РТ |
| 42 | Строительство ФАПов по модульной технологии | 2016-2021 | ИК СМР Подрядные организации | 18000,00 | Бюджет РТ |
| 43 | Капитальный ремонт корпусов в МБОУ ДОД «Детский оздоровительно-образовательный центр «Болгар» | 2019-2020 | ИК СМР Подрядные организации | 12 500,0 | Бюджет РТ, местный бюджет |
| 44 | Программа восстановления уличного освещения | 2016-2021 | ИК СМР, сельские поселения, Подрядные организации | 15 000,0 | Бюджет РТ |
| 45 | Капитальный ремонт и реконструкция водопроводных сетей в населенных пунктах | 2016-2021 | ИК СМР Подрядные организации | 45 000,0 | Бюджет РТ |
| 46 | Дорожные работы за счет средств муниципального дорожного фонда | 2016-2021 | ИК СМР | 68000,00 | Бюджет РТ |
| 47 | Замена морально устаревшего и физически изношенного парка автомашин на автомобили с уровнем выбросов «ЕВРО-4» и «ЕВРО-5» в среднем по 5 машин в год. | 2019-2021 | БГИАМЗ (заповедник) ГБУ РТ «Болгарлес», ООО «Спасские коммунальные сети», ООО Сувар «Б», ООО «Спасагро-строй», ООО «Регионстрой», Филиал «Нурлатнефтепродукт», ООО «Бункер – Трейд» | 34300,0 | Министерство культуры РТ Министерство лесного хозяйства РТ внебюджет |
| 48 | Принятие мер по реализации в районе моторного топлива класса не ниже «ЕВРО – 4», а также обеспечение | 2016-2021 | Филиал «Нурлатнефтепродукт» Исполком г.Болгар | 1 200,0 | Внебюджет |

| | | | | | |
|----|---|-----------|---|----------|--|
| | эффективного контроля за качеством реализуемого АЗС моторного топлива | | | | |
| 49 | Обустройство зон санитарной охраны водозаборных скважин на территории сельских поселений с оформлением соответствующей документации | 2016-2021 | ООО «Спасские коммунальные сети» Сельские поселения СМР | 3700,00 | ООО «Спасские коммунальные сети» Сельские поселения СМР |
| 50 | Лицензирование скважин в сельских поселениях | 2016-2021 | ООО «Спасские коммунальные сети» Ямбухтинское СП, Средне-юрткульское СП, Никольское СП, Бураковское СП, Антоновское СП, Кимовское СП, Кузнечи-хинское СП, Иске – Рязапское СП | 3 000,0 | ООО «Спасские коммунальные сети» |
| 51 | Благоустройство озера «Рабига – Куль» | 2015-2017 | Болгарский городской ИК СМР | 26107,73 | Бюджет РТ, местный бюджет |
| 52 | Подготовка ПИР по строительству канализационных сетей по ул. А.Алиша, Булгарская, Пионерская в г. Болгар | 2016-2017 | ГКУ «Фонд газификации энергосберегающих технологий и развития инженерных сетей РТ», ИК СМР | 2 500,0 | Местный бюджет |
| 53 | Устройство сетей водоснабжение улиц: Заповедная, Орловская, Казанская, Витебская, Ленинградская, Приволжская, Спасская, Лермонтова, Щорса, Луговая, | 2017-2019 | ГКУ «Фонд газификации энергосберегающих технологий и развития инженерных сетей РТ» ИК СМР | 4200,00 | Бюджет РТ |

| | | | | | |
|----|---|-----------|--|----------|---|
| | Владимирская в п.Приволжский | | | | |
| 54 | Обустройство водоохранных зон г.Болгар, на территории БГИАМЗ | 2016-2019 | Министерство строительства, архитектуры и ЖКХ РТ, ИК СМР, БГИАМЗ | 78709,06 | Бюджет РТ |
| 55 | Охрана озер, являющихся памятниками природы: оз. «Щучье» оз. «Атаманское» оз. «Безимьяное» оз. «Чистое» | 2017-2021 | Никольское СП Трехозерское СП | 2 000,0 | Местный бюджет и плата за негативное воздействие на окружающую среду, бюджет СП |
| 56 | Мероприятия по укреплению оползневых зон | 2018 | Полянское СП ФГУ «Средволгаводхоз» Казань | 1482,0 | Бюджет РФ ФГУ «Средволгаводхоз» Казань |
| 57 | Внедрение технологий селективного сбора ТКО | 2017-2021 | УК «ПЖКХ» (ООО «Экосервис») | 2628,0 | Внебюджет |
| 58 | Ремонт контейнерных площадок по 15 шт. в год | 2016-2021 | ООО «Спасские коммунальные сети» | 350,0 | Внебюджет |
| 59 | Приобретение контейнеров – 26 шт. ежегодно | 2018-2021 | Болгарский городской исполнительный комитет, ИК СМР | 1560,0 | Местный бюджет |
| 60 | Увеличение мощности существующего полигона ТБО г.Болгар | 2017 | Исполком г.Болгар ООО «Спасские коммунальные сети» | | Бюджет РТ |
| 61 | Изготовление ПСД для строительства нового полигона для сбора | 2018 | Исполком г.Болгар | | Бюджет РТ |

| | | | | | |
|----|---|-----------|---|---------|---|
| | ТБО мощностью 240 куб.м | | | | |
| 62 | Строительство полигона ТБО для г.Болгар | 2019-2021 | ИК СМР Исполком г.Болгар | | Бюджет РТ |
| 63 | Рекультивация I очереди полигона ТБО г.Болгар | 2019 | ООО «Спасские коммунальные сети» | 600,0 | Бюджет МО «г.Болгар» внебюджет |
| 64 | Строительство МСЛ (механизированные сортировочные линии) | 2020 | ООО «Спасские коммунальные сети» | 3 000,0 | Внебюджет |
| 65 | Приобретение спецтехники для вывоза мусора | 2017 | Болгарский городской исполнительный комитет | 4041,83 | Местный бюджет |
| 66 | Рекультивация диких карьеров: карьер Кирпичного завода 3га; карьер у с.Вожи 4 га | 2018 | ИК СМР | 500,00 | Местный бюджет |
| 67 | Содержание постоянного лесного питомника | 2016-2021 | ГБУ РТ «Болгарлес» | 1 000,0 | Внебюджет |
| 68 | Инвентаризация объектов зеленого фонда общего пользования населенных пунктов с использованием геоинформационной системы | 2016-2021 | ГБУ РТ «Болгарлес» | 250,0 | Бюджет РТ |
| 69 | Инвентаризация и паспортизация объектов зеленых насаждений в пределах санитарно-защитных зон в жилых домов, зданий, объектов торгово – бытового обслуживания, | 2016-2021 | ГБУ РТ «Болгарлес», ТСЖ, УК, Исполкомы СП, г.Болгар | 3 750,0 | Местный бюджет внебюджет |

| | | | | | |
|----|--|-----------|--|----------|---|
| | учреждений образования, здравоохранения, культуры и иных объектов, осуществляющих свою деятельность на территории Спасского муниципального района с использованием геоинформационной системы | | | | |
| 70 | Создание защитных лесных насаждений на неудобных землях (пески, овраги, балки и т.д.) | 2019 | ГБУ РТ «Болгарлес» | 300,00 | Внебюджет |
| 71 | Благоустройство и создание парков на территории г.Болгар и сельских поселениях | 2016-2021 | Исполком г.Болгар Аграмаков-ское СП Кимовское СП | 11 780,0 | Бюджет РТ, бюджет г.Болгар и СП, средства самообложения |
| 72 | Организация зеленых зон (газоны на улицах Ленина, Пионерская, Х.Шеронова, Советская г.Болгар, организации и предприятия на территории района) | 2016-2021 | Исполком г.Болгар Предприятия и организации района | 2 000,0 | Бюджет МО «г.Болгар» внебюджет |
| 73 | Очистка лесного фонда | 2016-2021 | ГБУ РТ «Болгарлес», предприятия и организации города, исполкомы СП | 450,0 | Внебюджет |
| 74 | Выявление и учет семей с детьми, оказавшихся в трудной жизненной ситуации и | 2016-2030 | Отдел социальной защиты населения, МУ «Отдел образования | | |

| | | | | | |
|----|---|-----------|---|---|---|
| | социально опасном положении | | Исполнительного комитета Спасского муниципального района РТ», Главы СП | - | - |
| 75 | Предоставление конкретных видов и форм социальных услуг – экономические, педагогические, психологические, бытовые | 2016-2030 | Отдел социальной защиты населения, МУ «Отдел образования Исполнительного комитета Спасского муниципального района РТ», Главы СП | - | - |
| 76 | Разработка и реализация индивидуальных реабилитационных программ работы с семьями, находящимися в социально опасном положении | 2016-2030 | Отдел социальной защиты населения, МУ «Отдел образования Исполнительного комитета Спасского муниципального района РТ», Главы СП | - | - |
| 77 | Реализация плана мероприятий клуба «Калейдоскоп» для детей из семей, находящихся в трудной жизненной ситуации | 2016-2030 | Отдел социальной защиты населения, МУ «Отдел образования Исполнительного комитета Спасского муниципального района РТ», Главы СП | - | - |
| 78 | Реализация плана мероприятий | 2016-2030 | Отдел социальной защиты населения, | | |

| | | | | | |
|----|--|-----------|---|---|----------------|
| | межведомственного клуба «ШАНС» для подростков | | МУ «Отдел образования Исполнительного комитета Спасского муниципального района РТ», Главы СП | - | - |
| 79 | Участие в работе по профилактике безнадзорности и беспризорности несовершеннолетних | 2016-2030 | Отдел социальной защиты населения, МУ «Отдел образования Исполнительного комитета Спасского муниципального района РТ», Главы СП | - | - |
| 80 | Проведение анализа причин незанятости безработных жителей СМР, имеющих среднее и высшее профессиональное образование | 2016 | ИК СМР, Центр занятости | - | - |
| 81 | Подготовка предложений для трудоустройства жителей | 2016 | ИК СМР, Центр занятости | - | - |
| 82 | Осуществление поддержки, в т.ч. финансовой, СОНКО (в том числе, общественных организаций ветеранов, пенсионеров и инвалидов), осуществляющих | 2016-2030 | ИК СМР, ФБП | - | Местный бюджет |

| | | | | | |
|----|--|-----------|---|---|---|
| | деятельность на территории СМР | | | | |
| 83 | Пропаганда вопросов охраны труда в средствах массовой информации, выступление на совещаниях руководителей, специалистов среди различных категорий населения района | 2016-2030 | Координационный Совет по охране труда СМР, УСХ СМР, Отдел образования СМР, редакция газеты «Новая жизнь», профсоюзные организации | - | - |
| 84 | Проведение районного смотра конкурса на лучшую организацию работы по охране и улучшению условий труда среди предприятий и организаций всех форм собственности | 2017 | Координационный Совет по охране труда СМР | - | - |
| 85 | Участие в республиканских смотрах конкурсах «Лучший специалист по охране труда, лучшая организация работы по охране труда среди предприятий, организаций Республики Татарстан» | 2016-2030 | Координационный Совет по охране труда СМР, предприятия, организации СМР | - | - |
| 86 | Разработка программ предприятий, организацией по улучшению условий и охране труда | Ежегодно | Руководители предприятий, организаций СМР, председатели профсоюзных организаций СМР | - | - |
| 87 | Осуществление | 2016-2030 | | | |

| | | | | | |
|----|---|-----------|--|---|---|
| | <p>проверок предприятий, организаций по вопросам соблюдения законодательства по охране труда, рассмотрение результатов проверок на заседаниях Координационного Совета по охране труда СМР</p> | | <p>Координационный Совет по охране труда СМР</p> | - | - |
| 88 | <p>Обеспечение выполнения мероприятий по обеспечению работников специальной одеждой, обувью и другими средствами индивидуальной и коллективной защиты по установленным нормативам</p> | 2016-2030 | <p>Руководители предприятий, организаций</p> | - | - |
| 89 | <p>Участие в ежегодном трехмесячнике по безопасному ведению работ на строительных объектах СМР</p> | Ежегодно | <p>Руководители строительных организаций</p> | - | - |
| 90 | <p>Участие в проведении Всемирного дня охраны труда</p> | Ежегодно | <p>Координационный Совет по охране труда СМР, предприятия, организации СМР</p> | - | - |
| 91 | <p>Обеспечить контроль за порядком и правильностью представления предприятиями,</p> | 2016-2030 | <p>Работодатели, межведомственная комиссия по повышению уровня жизни и</p> | | |

| | | | | | |
|---|---|-----------|--|---|------------------|
| | <p>организациями всех форм собственности льгот и компенсаций за работу во вредных условиях труда, правильностью ведения делопроизводства в области охраны труда, своевременным заключением трудовых договоров между работодателями и работниками, исключения неформальной занятости населения, увеличением поступлений в Фонд социального страхования и Пенсионный фонд</p> | | <p>легализации доходов в СМР</p> | - | - |
| <p>Увеличение продолжительности активной жизни населения за счет формирования здорового образа жизни и профилактики заболеваний; снижение заболеваемости инфарктом миокарда и инсультами. Повышение выявляемости больных злокачественными новообразованиями на I -II стадии заболевания; повышение доли больных, у которых туберкулез выявлен на ранней стадии; снижение заболеваемости алкоголизмом, наркоманией</p> | | | | | |
| 92 | <p>Развитие системы медицинской профилактики неинфекционных заболеваний и формирования здорового образа жизни, в том числе у детей через средства массовой информации, в рамках профилактических</p> | 2016-2030 | <p>ИК СМР, ГАУЗ «Спасская ЦРБ», Отдел культуры ИК СМР, ОДМСТ</p> | | <p>Бюджет РТ</p> |

| | | | | | |
|----|---|-----------|---|--|-----------|
| | <p>акций и декадников.</p> <p>Профилактика развития зависимостей, включая сокращение потребления табака, алкоголя, наркотических средств и психоактивных веществ, в том числе у детей</p> | | | | |
| 93 | <p>Профилактика инфекционных заболеваний, включая иммунопрофилактику</p> | 2016-2030 | ГАУЗ «Спасская ЦРБ» | | Бюджет РТ |
| 94 | <p>Организация и проведение:</p> <ul style="list-style-type: none"> - диспансеризации определенных групп взрослого населения; - диспансеризации пребывающих в стационарных учреждениях детей-сирот и детей, находящихся в трудной жизненной ситуации, диспансеризации детей-сирот и детей, оставшихся без попечения родителей, в том числе усыновленных (удочеренных), принятых под опеку (попечительство), в приемную или патронатную семью; | 2016-2030 | ГАУЗ «Спасская ЦРБ», организации и предприятия района | | Бюджет РТ |

| | | | | | |
|----|---|-----------|--|--|--------------|
| | - профилактических медицинских осмотров несовершеннолетних | | | | |
| 95 | Укрепление материально-технической базы пунктов здравоохранения, оказывающих первичную медико-санитарную помощь населению СМР | 2016-2030 | ИК СМР, ГАУЗ «Спасская ЦРБ» | | Бюджет РТ |
| 96 | Продолжение строительства новых модульных ФАПов. Проведение реконструкции и капитального ремонта действующих зданий учреждений здравоохранения, в том числе перевод ФАПов из аварийных зданий в здания сельских школ, строящихся многофункциональных центров, сельских клубов | 2016-2030 | ИК СМР, ГАУЗ «Спасская ЦРБ», МУ «Отдел образования Исполнительного комитета Спасского муниципального района РТ», Отдел культуры ИК СМР, Главы СП | | Бюджет РТ |
| 97 | Обеспечение потребности населения СМР в оказании высокотехнологичной медицинской помощи, направление данной категории лиц в Федеральные и Республиканские | 2016-2030 | ГАУЗ «Спасская ЦРБ» | | Бюджет РТ |

| | | | | | |
|--|--|-----------|--|--|--------------|
| | лечебные учреждения | | | | |
| 98 | Организация и проведение пренатальной (дородовой) диагностики нарушений развития ребенка | 2016-2030 | ГАУЗ «Спасская ЦРБ» | | Бюджет РТ |
| 99 | Внедрение современных принципов менеджмента качества в здравоохранении | 2021 | ИК СМР в рамках республиканских программ | | Бюджет РТ |
| 100 | Развитие медицинской реабилитации, в том числе детям | | ГАУЗ «Спасская ЦРБ» | | Бюджет РТ |
| <p>Совершенствование и перспективное развитие обеспеченности медицинскими кадрами системы здравоохранения Спасского района. Поэтапное устранение дефицита медицинских кадров</p> | | | | | |
| 101 | Проведение работы по привлечению специалистов в рамках программы предоставления единовременных компенсационных выплат («Земский врач») | 2016-2030 | ИК СМР, ГАУЗ «Спасская ЦРБ», Главы СП в рамках республиканских программ | | Бюджет РТ |
| 102 | Проведение работы по привлечению специалистов в рамках программы предоставления грантов Правительства Республики Татарстан в соответствии с постановлением Кабинета Министров Республики Татарстан | 2016-2030 | ИК СМР, ГАУЗ «Спасская ЦРБ», Главы СП | | Бюджет РТ |

| | | | | | |
|---|---|-----------|--|--|-----------|
| | от 25.02.2014 №120 «О грантах Правительства Республики Татарстан врачам-специалистам» | | | | |
| 103 | Участие в реализации социальной программы адресной подготовки врачей для муниципальных образований при условии оплаты 50 процентов стоимости обучения бюджетом муниципального образования, имеющего потребность во врачебных кадрах, и 50 процентов - самим обучающимся | 2016-2030 | ИК СМР, ГАУЗ «Спасская ЦРБ» | | Бюджет РТ |
| 104 | Проведение «Дня открытых дверей» приуроченного республиканскому профориентационному мероприятию Фестиваля медицины «Ак халатлыфәрештэләр» (Ангелы в белых халатах) | 2016-2030 | ГАУЗ «Спасская ЦРБ» | | Бюджет РТ |
| Обеспечение потребности отдельных категорий граждан в необходимых лекарственных препаратах и медицинских изделиях | | | | | |
| 105 | Совершенствование системы лекарственного обеспечения, в том числе в амбулаторных условиях. Удовлетворение потребности отдельных | 2016-2030 | ИК СМР, ГАУЗ «Спасская ЦРБ», УПФР в СМР, Отдел социальной защиты населения | | Бюджет РТ |

| | | | | | |
|-----|---|-----------|--|--|--------------|
| | категорий граждан в необходимых лекарственных препаратах и медицинских изделиях | | | | |
| 106 | Информатизация отрасли здравоохранения | 2016-2030 | ГАУЗ «Спасская ЦРБ» | | Бюджет РТ |
| 107 | Исполнение Плана мероприятий («дорожную карту») направленную на снижение смертности от основных причин в СМР в соответствии с приказом Министерства здравоохранения Республики Татарстан от 21.07.2014 г. №1340 | 2016-2018 | ИК СМР, ГАУЗ «Спасская ЦРБ», МУ «Отдел образования Исполнительного комитета Спасского муниципального района РТ», Отдел культуры ИК СМР, Главы СП, организации и предприятия района | | Бюджет РТ |
| 108 | Участие в реализации приоритетного национального проекта «Здоровье» | 2016-2030 | ИК СМР, ГАУЗ «Спасская ЦРБ», МУ «Отдел образования Исполнительного комитета Спасского муниципального района РТ», Отдел культуры ИК СМР, Главы СП, организации и предприятия района | | Бюджет РТ |

| | | | | | |
|-----|--|-----------|--|---------|----------------|
| 109 | Исполнение Целевой программы Спасского муниципального района «Улучшение здоровья населения и снижение смертности на 2016-2018 гг.» | 2016-2018 | ИК СМР, ГАУЗ «Спасская ЦРБ», МУ «Отдел образования Исполнительного комитета Спасского муниципального района РТ», Отдел культуры ИК СМР, Главы СП, организации и предприятия района | | Бюджет РТ |
| 110 | Обеспечение режима функционирования образовательных организаций | 2016-2021 | МУ «Отдел образования Исполнительного комитета Спасского муниципального района РТ» | 37000,0 | Местный бюджет |
| 111 | Совершенствование материально-технической базы образовательных организаций | 2016-2021 | ИК СМР, МУ «Отдел образования Исполнительного комитета Спасского муниципального района РТ» | 7500,0 | Местный бюджет |
| 112 | Повышение качества воспитания: проведение мероприятий с учащимися – повышение профессионального мастерства педагогов | 2016-2021 | МУ «Отдел образования Исполнительного комитета Спасского муниципального района РТ» | 3500,0 | Местный бюджет |
| 113 | Участие в создании гибкой, многовариантной системы дошкольного образования, | 2016-2021 | МУ «Отдел образования Исполнительного комитета Спасского | 1200,0 | Местный бюджет |

| | | | | | |
|-----|--|-----------|--|---------|----------------|
| | отвечающего разным социальным запросам населения | | муниципального района РТ» | | |
| 114 | Обеспечение режима и соблюдение норм безопасности в образовательных организациях | 2016-2021 | ИК СМР, МУ «Отдел образования Исполнительного комитета Спасского муниципального района РТ», Главы СП | 80000,0 | Местный бюджет |
| 115 | Развитие информационной системы образовательных организаций | 2016-2021 | МУ «Отдел образования Исполнительного комитета Спасского муниципального района РТ» | 3000,0 | Местный бюджет |
| 116 | Проведение государственной итоговой аттестации и независимой муниципальной оценки качества образования | 2016-2021 | МУ «Отдел образования Исполнительного комитета Спасского муниципального района РТ» | 1500,0 | Местный бюджет |
| 117 | Содержание автобусов для перевозки детей | 2016-2021 | ИК СМР, МУ «Отдел образования Исполнительного комитета Спасского муниципального района РТ» | 40000,0 | Местный бюджет |
| 118 | Совершенствование и развитие сети учреждений дополнительного образования детей | 2016-2021 | ИК СМР, МУ «Отдел образования Исполнительного комитета Спасского муниципального района РТ» | 60000,0 | Местный бюджет |
| 119 | Обеспечение систематической | 2016-2021 | ИК СМР, МУ «Отдел | 1000,0 | Местный бюджет |

| | | | | | |
|-----|---|--------------|--|------------|-----------|
| | целенаправлен-ной работы с одаренными детьми | | образования Исполнительного комитета Спасского муниципального района РТ», ОДМСТ, МАОУ ДОД «БДШИ» | | |
| 120 | Проведение ремонта учебного и производственного корпусов Спасского техникума отраслевых технологий | 2016г – 2017 | ГБПОУ «Спасский техникум отраслевых технологий», Подрядные организации | 100400,2 | Бюджет РТ |
| 121 | Обеспечение учебно-производствен-ных мастерских и лабораторий оборудованием, необходимым для внедрения новых образовательных программ и обеспечения их реализации | 2016-2017 | ИК СМР, ГБПОУ «Спасский техникум отраслевых технологий» | 104900,294 | Бюджет РТ |
| 122 | Участие в реализации проекта ресурсного центра для удовлетворения кадровых потребностей базовых работодателей | 2016-2020 | ГБПОУ «Спасский техникум отраслевых технологий», Болгарский государственный историко-архитектурный музей-заповедник | 22480,108 | Внебюджет |
| 123 | Участие в реализации программ подготовки специалистов среднего звена, квалифицированных рабочих и служащих | 2016-2020 | ГБПОУ «Спасский техникум отраслевых технологий» | 100,0 | Внебюджет |
| 124 | Обеспечение деятельности ресурсного центра высококвалифицирован | 2016-2020 | ГБПОУ «Спасский техникум отраслевых технологий» | 185,0 | Бюджет РТ |

| | | | | | |
|-----|--|------------|---|---------|-----------|
| | ными инженерно-педагогическими кадрами | | | | |
| 125 | Организация сетевого взаимодействия и подготовки будущих специалистов сферы гостеприимства по разным формам обучения | 2016- 2020 | ИК СМР, ГБПОУ «Спасский техникум отраслевых технологий», Болгарский государственный историко-архитектурный музей-заповедник, Главы СП | 542,121 | Внебюджет |
| 126 | Реализация профориентационной программы района | 2016-2030 | МУ «Отдел образования Исполнительного комитета Спасского муниципального района РТ», образовательные учреждения района, ГБПОУ «Спасский техникум отраслевых технологий», Центр занятости | - | - |
| 127 | Благоустройство территории | 2016-2030 | ИК СМР, ГБПОУ «Спасский техникум отраслевых технологий» | - | - |
| 128 | Организация реализации государственной программы «Реализация государственной национальной политики в РТ на 2016-2021 годы» | 2016-2021 | Отдел культуры ИК СМР Министерство культуры РТ | - | - |
| 129 | Организация реализации программы «Развитие культуры РТ на 2016- | 2016-2021 | Отдел культуры ИК СМР | - | - |

| | | | | | |
|-----|--|-----------|--------------------------|--------|----------------|
| | 2021 годы» | | Министерство культуры РТ | | |
| 130 | Реализация муниципальных программ, направленных на укрепление гражданского единства и гармонизацию отношений | 2016-2021 | Отдел культуры ИК СМР | - | - |
| 131 | Организация мероприятий, посвященные празднованию Дня родного языка | 2016-2021 | Отдел культуры ИК СМР | - | - |
| 132 | Проведение мероприятий, посвященных Дню Республики Татарстан | 2016-2021 | Отдел культуры ИК СМР | 2000,0 | Местный бюджет |
| 133 | Участие в Республиканском детско-юношеского фестиваля «Радуга – Салават купэре» | 2016-2021 | Отдел культуры ИК СМР | 1000,0 | Местный бюджет |
| 134 | Участие в Республиканском творческом фестивале конкурсе «Восходящая звезда» | 2016-2021 | Отдел культуры ИК СМР | 2000,0 | Местный бюджет |
| 135 | Проведение праздников народов, проживающих в РТ: «Сабантуй», «Каравон», «Уяв», «Балкыш», «Чувашский соловей», «Навруз» | 2016-2021 | Отдел культуры ИК СМР | 5000,0 | Местный бюджет |
| 136 | Проведение фестиваля татарского фольклера «Тугеркуэн» | 2016-2021 | Отдел культуры ИК СМР | - | - |

| | | | | | |
|-----|---|-----------|-----------------------|----------|---------------------------|
| 137 | Проведение Свято Авраамиевского фестиваля | 2016-2021 | Отдел культуры ИК СМР | - | - |
| 138 | Проведение фестиваля «Молодые таланты России на земле древних Булгар» | 2016-2021 | Отдел культуры ИК СМР | - | - |
| 139 | Участие в Республиканском конкурсе любительских театральных и кукольных коллективов «Иделкаем» | 2016-2021 | Отдел культуры ИК СМР | - | - |
| 140 | Участие в Республиканском фестивале детских фольклорных коллективов «Звонкая капель» | 2016-2021 | Отдел культуры ИК СМР | 1000,0 | Местный бюджет |
| 141 | Прокат видеофильмов по теме формирования толерантного сознания, борьбы с этническим и религиозным экстремизмом | 2016-2021 | Отдел культуры ИК СМР | - | - |
| 142 | Участие и реализация республиканских программ строительства универсальных спортивных площадок с искусственным покрытием | 2016-2021 | ИК СМР | 22700,00 | Бюджет РТ, местный бюджет |
| 143 | Создание условий для привлечения молодых специалистов в район; - целевое обучение в профильных ВУЗАХ | 2016-2021 | ИК СМР | - | - |
| 144 | Организация и | 2016-2021 | ОДМСТ, | 250,0 | Внебюджет |

| | | | | | |
|-----|---|-----------|--|---|---|
| | проведение физкультурно-спортивных мероприятий районного масштаба | | Спортивные организации | | |
| 145 | Реализация мероприятий по внедрению выполнения Всероссийского физкультурно-спортивного комплекса «Готов к труду и обороне» (ГТО) | 2016-2021 | ОДМСТ, Межведомственная комиссия | - | - |
| 146 | Обучение людей старшего и среднего возраста компьютерным навыкам, в том числе навыкам работы в сети «Интернет», навыкам пользования порталом государственных и муниципальных услуг Республики Татарстан | 2016-2030 | МУ «Отдел образования Исполнительного комитета Спасского муниципального района РТ», ЗУЭС | - | - |
| 147 | Популяризация базовых преимуществ информационных технологий | 2016-2030 | МУ «Отдел образования Исполнительного комитета Спасского муниципального района РТ», ЗУЭС | - | - |
| 148 | Размещение на официальном портале муниципального района отдельного раздела про использование электронных государственных и | 2016-2030 | ИК СМР | - | - |

| | | | | | |
|-----|--|-----------|---|---|---|
| | муниципальных услуг Республики Татарстан | | | | |
| 149 | Регулярные новости и статьи по популяризации электронных государственных и муниципальных услуг Республики Татарстан | 2016-2030 | ИК СМР | - | - |
| 150 | Прямое вовлечение в регистрацию на портале государственных и муниципальных услуг Республики Татарстан | 2016-2030 | ИК СМР | - | - |
| 151 | Анализ рисков возникновения чрезвычайных ситуаций и использование современных систем обеспечения безопасности на этапе строительства новых объектов и в уже введенных в эксплуатацию | 2016-2030 | ПСЧ-132 ФГКУ «7 отряд федеральной противопожарной службы по Республике Татарстан», ИК СМР, Главы СП | - | - |
| 152 | Неукоснительное соблюдение действующих норм обеспечения безопасности в планах территориального развития | 2016-2030 | ПСЧ-132 ФГКУ «7 отряд федеральной противопожарной службы по Республике Татарстан», ИК СМР, Главы СП | - | - |
| 153 | Внедрение риск-ориентированного подхода в контрольно-надзорной деятельности | 2016-2030 | ПСЧ-132 ФГКУ «7 отряд федеральной противопожарной службы по Республике | - | - |

| | | | | | |
|-----|--|-----------|---|---------|----------------|
| | | | Татарстан», ИК СМР, Главы СП | | |
| 154 | Усиление ответственности муниципального образования за соблюдение требований безопасности | 2016-2030 | ПСЧ-132 ФГКУ «7 отряд федеральной противопожарной службы по Республике Татарстан», ИК СМР, Главы СП | - | - |
| 155 | Развитие аппаратно-программного комплекса «Безопасный город» | 2016-2030 | ПСЧ-132 ФГКУ «7 отряд федеральной противопожарной службы по Республике Татарстан», ИК СМР, Главы СП | 460,0 | Местный бюджет |
| 156 | Развитие материально-технической базы пожарно-спасательных подразделений с учетом развития инфраструктуры республики | 2016-2030 | ПСЧ-132 ФГКУ «7 отряд федеральной противопожарной службы по Республике Татарстан», ИК СМР, Главы СП | 40000,0 | Бюджет РФ |
| 157 | Построение комплексной системы непрерывного обучения населения безопасному поведению | 2016-2030 | ПСЧ-132 ФГКУ «7 отряд федеральной противопожарной службы по Республике Татарстан», ИК СМР, Главы СП | - | - |
| 158 | Создание условий для увеличения численности добровольцев и | 2016-2030 | ПСЧ-132 ФГКУ «7 отряд федеральной противопожарной | 300,0 | Местный бюджет |

| | | | | | |
|-----|--|-----------|--|----------|----------------------|
| | волонтеров в области подготовки населения к предотвращению и преодолению последствий чрезвычайных ситуаций, добровольной пожарной охраны и обеспечения безопасности людей на водных объектах | | службы по Республике Татарстан», ИК СМР, Главы СП | | |
| 159 | Убойный цех | 2017-2019 | ООО «Булгар Халяль» | 50 000,0 | Внебюджет |
| 160 | Строительство фирменного магазина | 2018-2019 | ООО «Булгар Халяль» | 5 000,0 | Внебюджет |
| 161 | Станция техобслуживания грузовых автомобилей «Дакар» | 2018-2019 | ИП Багдасарян Х.А. | 14 000,0 | Внебюджет |
| 162 | Реконструкция зернотокового хозяйства | 2019-2020 | МСХиП РТ | 24011,0 | Бюджет РТ, внебюджет |
| 163 | Предоставление субсидий на возмещение части затрат на приобретение доильного аппарата гражданам, ведущим личное подсобное хозяйство и имеющим шесть и более голов дойных коров | 2019-2030 | ИК СМР | 4 800,0 | Местный бюджет |
| 164 | Внедрение национальной системы учительского роста | 2020-2021 | МУ «Отдел образования Исполнительного комитета Спасского муниципального района РТ» Образовательные организации района | 1500,00 | Местный бюджет |
| 165 | Внедрение и реализация ФГОС среднего общего образования | 2019-2030 | МУ «Отдел образования Исполнительного комитета | 800,00 | Местный бюджет |

| | | | | | |
|-----|---|-----------|--|--------|----------------|
| | | | Спасского муниципального района РТ» Образовательные организации района | | |
| 166 | Внедрение курсов и занятий по финансовой грамотности, шахматам | 2019-2030 | МУ «Отдел образования Исполнительного комитета Спасского муниципального района РТ» Образовательные организации района | | |
| 167 | Функционирование школы «Точка роста» в рамках национального проекта «Образование» на базе МБОУ «Кимовская СОШ» | 2019-2030 | МУ «Отдел образования Исполнительного комитета Спасского муниципального района РТ» Кимовская СОШ | 950,00 | Местный бюджет |
| 168 | Создание групп раннего развития дополнительного образования по направлению «техническое творчество», «иностранный язык» | 2020-2030 | МУ «Отдел образования Исполнительного комитета Спасского муниципального района РТ» Образовательные учреждения района | 700,00 | Местный бюджет |
| 169 | Развитие направления дополнительного образования «техническое творчество» | 2019-2021 | МУ «Отдел образования Исполнительного комитета Спасского муниципального района РТ» Образовательные учреждения района | 300,0 | Местный бюджет |

| | | | | | |
|-----|---|---------|-----------------------|--|----------------|
| 170 | Проведение Республиканского фестиваля детских фольклорных коллективов «Звонкая капель» в г.Болгар | 2020г. | Отдел культуры ИК СМР | | Местный бюджет |
| 171 | Проведение Республиканского фестиваля «Русская песня», «Казачий круг» в г.Болгар | 2020г. | Отдел культуры ИК СМР | | Местный бюджет |
| 172 | Проведение Республиканского фольклорного фестиваля «Иван Купала» в г.Болгар | 2020 г. | Отдел культуры ИК СМР | | Местный бюджет |

8. Механизм реализации стратегии развития

Стратегия СМР утверждается Советом депутатов СМР. С целью поддержания ее в актуальном состоянии, ее мероприятия дополняются или корректируются ежегодно с применением метода скользящего планирования. Стратегия СМР и изменения к ней вносятся на публичные обсуждения в СМР и на ОИСЭЗ, после чего утверждаются Советом СМР.

При ИК СМР создается комиссия, на которой ежеквартально рассматриваются результаты мониторинга реализации планов социально-экономического развития поселений и принимаются решения об их корректировке. В состав комиссии входят руководитель ИК СМР, его заместители, Главы сельских поселений, руководители бюджетобразующих предприятий, представители Министерства экономики Республики Татарстан, Министерства сельского хозяйства и продовольствия Республики Татарстан и других министерств, в зависимости от актуальности обсуждаемых проблем.

Данная Стратегия СМР является основой для разработки планов социально-экономического развития поселений, входящих в состав СМР.

9. Ожидаемые результаты

В результате реализации программы стратегического развития Спасского МР в 2016-2030 г.г. ожидается достижение следующих результатов к 2030 году:

- Увеличение объема ВТП до 6225 млн. рублей.
- Привлечение инвестиций – до 1570 млн. рублей.
- Увеличение туристического потока до 690 тыс. человек.
- Создание новых рабочих мест (400) и сохранение существующих (среднесписочная численность работающих в 2030 году– 4455 человек).
- Увеличение среднемесячной заработной платы до 30280 рублей.
- Увеличение налоговых и неналоговых доходов местного бюджета до 297,6млн. рублей.